

#89
automne/hiver 2023

Erdeven mag.

Le magazine d'informations municipales



Kerhillio :
espace de loisirs
et aire de jeux !



Éphémér'id 4

Revivez les moments forts
de ces quelques mois

Vie municipale 6

Aménager pour mieux vivre



Enfance jeunesse 12

Les loisirs et les activités à l'école !

Culture 18

Un programme littéraire captivant
et une prochaine saison à venir !



Ma bibliothèque :
le monde à portée
de main

24 Économie

Nos artisans ont du talent

26 Vie sociale

Les infos pratiques

28 Territoire et environnement

Dimension territoriale

31 Ouvrez l'œil !

Le site Dunaire se découvre
à l'automne : le programme
est en ligne !

32 Vie associative

Les activités à Erdeven

39 La tribune

Parole à la minorité

40 Vos élus

Toutes les informations
utiles

42 Agenda

Une prochaine saison



MAIRIE D'ERDEVEN

Directeur de publication : Dominique Riguidel, Maire
Rédaction : Mairie d'Erdeven
Conception : UC Création
Impression : IOV Imprimgraph Gpe Arradon
Crédits photos et illustrations : Mairie d'Erdeven,
UC Création, Grand site dunaire, Office de tourisme
Tirage : 2700 exemplaires
Dépôt légal 4^e trimestre 2023 n°2459



Numéro imprimé sur du papier 100% recyclé
de fabrication française



LE TRI
+ FACILE



BROCHURE



TRI



édito

Dominique Riguidel
Maire d'Erdeven

Malgré les aléas météorologiques, la saison estivale a été agréable à Erdeven, avec une fréquentation supérieure aux années précédentes, signe que la commune possède de nombreux attraits. L'obtention du label « station classée de tourisme » au 31 mars 2023 confirme cette attractivité et va nous donner des moyens supplémentaires pour communiquer sur notre territoire. Avec cette affluence de population, nous avons dû faire face à de nombreuses incivilités : dégradations du mobilier urbain, vols, réservoirs d'essence percés. Les équipes de gendarmerie et notre police municipale, renforcées pour la saison, ont dû intervenir fréquemment.

Le mois de septembre rime avec rentrée des classes et à Erdeven, les deux écoles (privée et publique) enregistrent un effectif global stable de 296 élèves. C'est aussi pour beaucoup le moment de s'inscrire à des activités proposées par les associations locales, que je remercie chaleureusement pour leur dynamisme et leur dévouement. Vous retrouverez en dernières pages du bulletin l'agenda culturel d'octobre 2023 à avril 2024, détaillant les événements de la commune. Qui dit rentrée, dit aussi nouvelle saison culturelle. Avec une programmation très diversifiée (concerts, théâtre, humour, chants, rencontres artistiques, spectacles pluridisciplinaires), l'Espace culturel Le Roëlan veut s'adresser à tous. Pour cela, il développe une politique tarifaire volontairement accessible et signe de nouvelles collaborations avec les écoles et la médiathèque, favorisant l'accès à ses spectacles pour les jeunes.

À partir d'octobre, des engins de chantier interviendront sur trois secteurs :

→ Rue des Menhirs, des travaux sont prévus pendant trois mois pour réhabiliter les canalisations d'eaux usées.

→ Au village de Kerzerho, le renouvellement des canalisations d'eau potable a débuté en octobre.

→ À Kervazic, le remplacement du poste de refoulement va être réalisé entre novembre 2023 et mars 2024. Cette opération va engendrer le changement d'1 km de canalisations rues de la plage et de la Poste.

Je suis conscient que ces travaux vont à nouveau perturber vos habitudes de circulation. Néanmoins, ils sont nécessaires pour améliorer la qualité de l'eau.

Si l'actualité de la commune vous intéresse, téléchargez l'application gratuite « Mon village » (voir page 43) : elle vous permettra d'être informé en temps réel sur les événements proposés par la mairie, mais aussi par les associations et les commerçants.

Avec tout mon dévouement. ●

ÉPHÉMÉR'ID

REVIVEZ LES MOMENTS FORTS DE CES QUELQUES MOIS.

13 MAI



Racontez-moi de la Cie Divers Gens

« La danse contemporaine, on n'y comprend rien ?! » Le solo interactif entre la danseuse Mathilde Dinard, un rien décalée, une voix off et le public a donné lieu à un spectacle original conclu par une danse participative. ●

Matinée cabaret organisée par le CCAS

La troupe Swing Girls and Boy a entraîné un public, venu nombreux et participatif, dans une croisière d'un nouveau genre vers des contrées lointaines, hautes en couleurs et en chansons. ●

31 MAI



Les foulées d'Erdeven

Grande réussite des Foulées cette année avec plus de 600 participants et de belles victoires de coureurs locaux. Forte mobilisation pour la préparation de cet événement et satisfaction du collectif et des coureurs. ●

18 JUIN



30 JUIN >

2 JUILLET



Festival de Tango

Après Séné et Plouhinec, Escales Tango clôturait en beauté son festival en Morbihan au Roëlan. Milongas, stages, conférences, tout un programme animé par de grands noms du tango argentin à l'image, de Marcello Rojas, animateur de la radio officielle du tango, venu de Buenos Aires ou Tango Sonos, le duo des frères Antonio et Nicolas Ippolito, piano et bandonéon. ●

Color Run

La 2^{ème} édition de la Color Run organisée par « Les Amis de Johanna » a rencontré un vif succès, une belle réussite avec plus de 500 participants ravis de courir pour Johanna sur un nouveau parcours. Un immense merci à tous, organisateurs, bénévoles sur le terrain, sur le parcours, à la sécurité, sponsors et partenaires pour ce magnifique événement solidaire. ●

6 AOÛT



LES MERCREDIS DE L'ÉTÉ



Festival des chapelles organisé par EEV

Le Festival des Chapelles s'est clôturé à l'église avec le quatuor Moher qui nous a fait voyager à travers sa musique puissante et ses légendes ! ●



LES MARDIS DE L'ÉTÉ

Festi'Mômes

Mister Banana a ouvert cette 21^{ème} édition du Festi'Mômes et a mis la barre très haute. Un québécois plein d'énergie et d'humour qui a su transporter le public dans son univers déjanté. ●

31 AOÛT

Course des garçons de café

Pour cette première édition de la course de filles et garçons de café, la bonne humeur était de mise. Le duo de choc de la Galettière a fait le spectacle, mais n'a pas réussi à battre l'équipe du restaurant l'Even, au Narbon, constituée de Marie, Antoine et Charly, qui rafle le premier prix. ●



Fête des oignons

Le char des légumes était à l'honneur lors du défilé de la fête des oignons, le 10 septembre, avec les enfants en tenue traditionnelle. ●



9/10 SEPT.

Inauguration de la place de la mairie et de l'espace culturel

16 SEPT.



Tous les riverains et commerces impactés par les travaux étaient invités à cette inauguration, avec les élus et entreprises qui ont participé aux réaménagements du centre bourg. ●

Handiglisse

Surf avec l'association Vagdespoir

16 SEPT.



Surf avec l'association Vagdespoir Bretagne de Guidel. Le partage des activités nautiques et de glisse (catakite, kite tandem, cerf-volant, char à voile, surf, paddle) à destination de tous, est rendu possible durant le week-end HandiGlisse, qui se déroule tous les ans en septembre, grâce à Vagdespoir, FFBC8, les amis de Johanna, les passagers du vent, le lycée Saint François Xavier de Vannes, le CNRE et avec le soutien de la municipalité d'Erdeven, du CMB, dispositif Solidarités ; événement organisé par l'ABC du kitesurf, club associatif FFVL. ●

AMÉNAGER

Espace de loisirs - aire de jeux



Dans le cadre de l'aménagement paysager de Kerhillio, la municipalité a affiché sa volonté d'avoir un espace attractif et qualitatif pour les familles résidant ou séjournant sur la commune.

Le site des anciens courts de tennis d'une surface de 1800 m², à l'état de friches depuis plusieurs années, s'est révélé opportun pour implanter cet espace. Véritable lien entre le centre commercial et la plage de Kerhillio, la réalisation d'une grande aire de jeux familiale et intergénérationnelle dans le cadre d'une renaturation douce du site, a permis d'offrir un magnifique lieu de détente et de loisirs. Nous comptons sur le civisme de chacun pour que cet espace reste un endroit propre, agréable et fonctionnel. ●

Qualité de l'eau : deux secteurs en travaux à Erdeven cet hiver

Depuis mi-octobre, le réseau d'eau potable du village de Kerzerho est en cours de rénovation (300 mètres linéaires de canalisations).

S'en suivra d'octobre à mi-janvier 2024, le chemisage de 1,2 km de conduites d'eaux usées, rues des Menhirs et des Pruneliers, 1,2 km de conduites d'eaux usées sont en cours de chemisage. Cette technique permet de rendre de nouveau les canalisations étanches sans pour autant les remplacer (une chemise en résine est insérée dans les canalisations existantes). Elle a l'avantage de ne pas avoir à creuser de tranchées.

Le 2^{ème} chantier d'eau mené par AQTA sur Erdeven concerne le secteur de Kervazic. Il s'agit cette fois de remplacer l'actuel poste de refoulement pour en reconstruire un nouveau. Le poste existant, situé le long de la rue de la Plage, n'est pas dimensionné pour répondre aux évolutions démographiques et son emplacement actuel ne permet pas de le moderniser. La Direction du Cycle de l'Eau d'AQTA a donc souhaité renforcer et sécuriser cette zone en construisant un nouvel

ouvrage à proximité, mais également en créant une bache tampon de 220 m³ (pour pallier aux à-coups hydrauliques et empêcher tout débordement). **Ce chantier de 5 mois (de novembre 2023 à mars 2024)** nécessite de poser environ 1 km de nouvelles canalisations (**rues de la Plage et de la Poste**) et d'en chemiser plus de 500 mètres (pose d'une membrane en résine à l'intérieur de canalisations existantes). En parallèle, AQTA traque les fuites d'eau potable cette fois, en renouvelant 1 km de réseau, la rue de la Plage, la rue de la Poste et la rue de l'Océan. Pour l'ensemble de ces chantiers, la circulation sera altérée, mais ne devrait pas être coupée. Si la sécurité des chantiers l'exige, des déviations seront mises en place. Tous ces travaux sont menés dans un objectif unique et de long terme : améliorer la qualité des eaux en stoppant les fuites et en rendant les canalisations d'eaux usées moins poreuses aux eaux parasites d'infiltration. Cet ambitieux programme d'investissement a été baptisé « Plan Marshall de l'Eau ». ●

Un nouveau bâtiment pour l'Office du tourisme



Erdeven, classée 3^{ème} commune d'AQTA en nombre de lits marchands va abriter prochainement un nouvel office de tourisme, venant remplacer l'actuel équipement, mal situé car niché dans une petite rue et en retrait du passage routier. Le nouvel office de tourisme, qui nécessite une vraie visibilité et un accès facile, a fait l'objet d'une réflexion et, dès à présent, le bâtiment, ayant accueilli antérieurement l'école et la Mairie, est en train d'être réhabilité pour accueillir cette structure. Outre l'accueil touristique, ce nouveau bâtiment aura pour vocation de devenir un vrai lieu de vie au service de la commune et de ses habitants. Cet office de tourisme d'un nouveau genre par sa double fonction d'accueil du public et de « pôle ressources » autour de la glisse (nautique et urbaine), bénéficiera d'une spécificité singulière en tant que site « vitrine ». Il sera situé au carrefour d'entrée de ville, côté Plouharnel, en direction des plages. La compétence « tourisme » revenant à AQTA, la municipalité travaille en étroite collaboration avec

les services de la communauté de communes, maître d'ouvrage sur ce projet. Pilotés par AQTA, les travaux ont démarré en septembre 2023, le gros-œuvre devrait s'achever à la fin de l'hiver pour laisser place à l'aménagement intérieur. Un réaménagement paysager de l'extérieur, porté par la commune, est également prévu avant l'été 2024 pour offrir notamment une belle aire de stationnement et de détente aux habitants et aux visiteurs. La livraison de ce projet, structurant pour la commune et la compétence Tourisme portée par AQTA, est programmée pour septembre 2024. ●

Ce nouveau bâtiment aura pour vocation de devenir un vrai lieu de vie au service de la commune et de ses habitants.

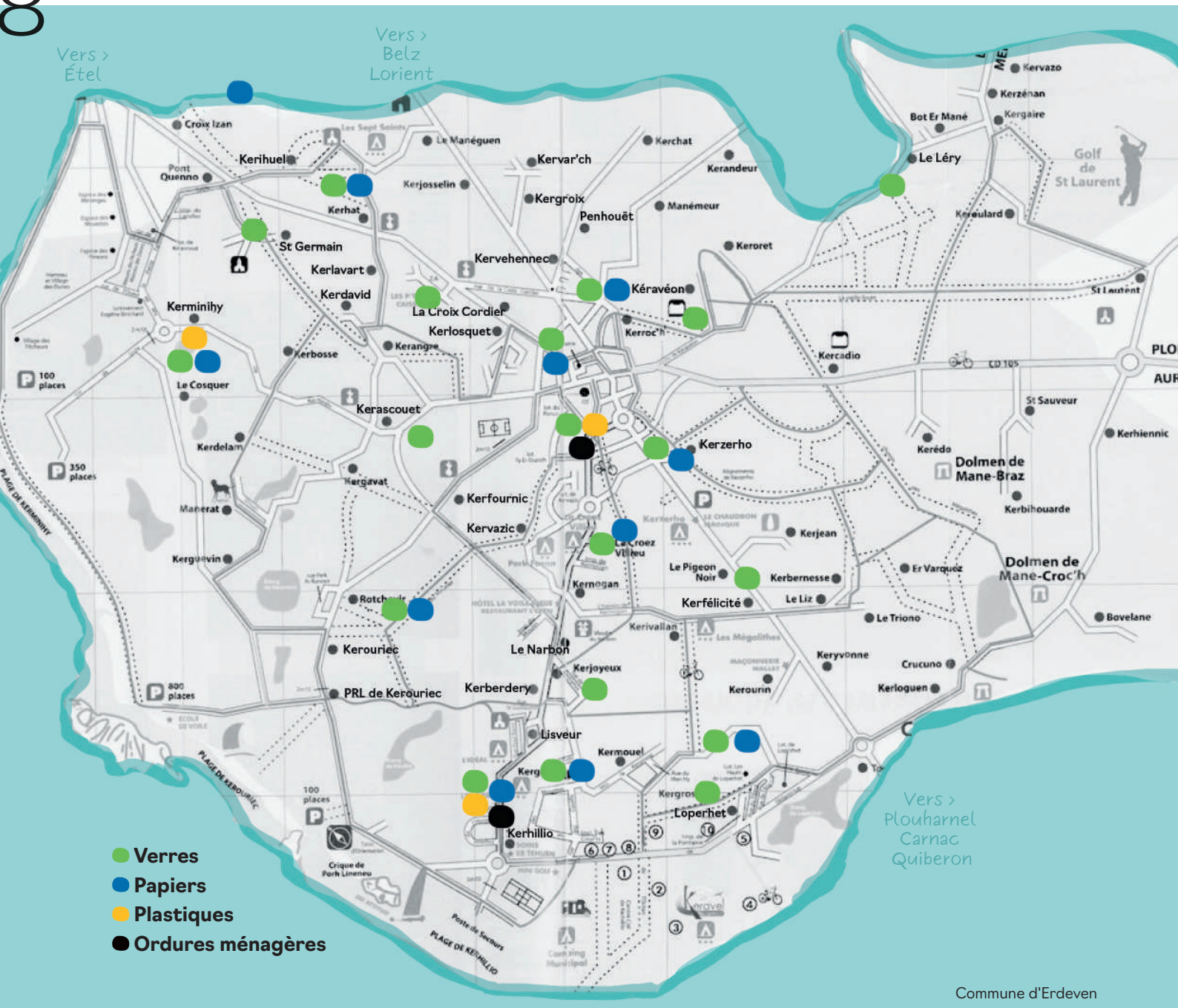
Erdeven Plages

Dans le même esprit que la démarche « station classée de tourisme » et pour faire suite aux travaux paysagers engagés sur le secteur de Kerhillio, le souhait de la municipalité, tout en gardant l'authenticité des lieux, est de valoriser le front de mer et les activités commerciales qui s'y développent. Créer une nouvelle agglomération dénommée « Erdeven Plages » (appellation suggérée par un commerçant de Kerhillio) permet aussi de dissocier le bourg de cette partie littorale et d'apporter un plus à la commune au niveau du tourisme. Cette appellation englobe le secteur de Kerhillio, Kergouët et Loperhet, dense en habitations, dont l'objectif est avant tout de lui donner une identité et de lui permettre d'être davantage connu. Bien entendu, s'agissant d'une appellation sectorielle, il n'a jamais été question de supprimer les noms des villages ! ●



Les points de collecte d'apport volontaire

8



- Verres
- Papiers
- Plastiques
- Ordures ménagères

● **Verres**
 BD de l'Atlantique (Loperhet)
 Boulevard de l'Atlantique
 Rue de Gavroche
 Village de Kerhillio
 Lisveur
 PRL de Kérouriec
 Chemin des Saules
 Kerouriec
 Kerfélicité

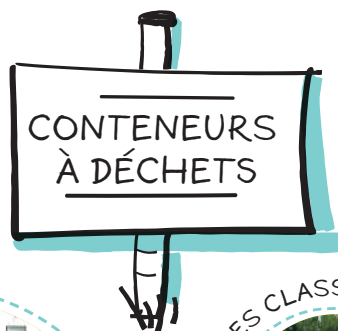
Rue des Pruneliers
 Rue de la Poste
 Kerascouet
 Kerminihy
 Lieu-dit Kerhiuel
 Kerlavart
 Avenue des Îles
 Rue des Blés
 Entrée château Kéravéon
 Le Léry

● **Papiers**
 Boulevard de l'Atlantique
 Rue de Gavroche
 Village de Kerhillio
 Rue des Pruneliers
 Kerouriec
 Kerminihy
 Lieu-dit Kerhiuel
 Avenue des Îles
 Rue des Blés

● **Plastiques**
 Boulevard de l'Atlantique
 Rue de la Poste
 Kerminihy

● **Ordures ménagères**
 Boulevard de l'Atlantique
 Rue de la Poste

Les points de collecte : mode d'emploi



Boulevard de l'Atlantique



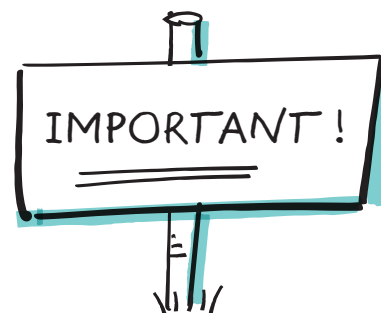
Rue de la Poste



Village de Kerminihy

Les stations d'apport volontaire situées rue de la Poste et boulevard de l'Atlantique sont principalement destinées aux résidents secondaires, quittant la commune après le jour de collecte des déchets et ne pouvant ranger leur conteneur dans leur propriété.

L'abandon illégal de déchets par des particuliers ou des professionnels n'a aucune raison de persister, car tous les déchets (ordures ménagères, déchets végétaux, encombrants...) disposent aujourd'hui d'une filière de collecte et d'élimination appropriée. Les dépôts de déchets sont interdits depuis la loi du 15 juillet 1975 et sont passibles d'une amende allant de 68 à 1500 €.



La zone des poubelles n'est pas une déchetterie. Seuls les produits correspondant aux différents containers doivent y être déposés. Merci aux utilisateurs de respecter l'environnement pour le bien-être de tous.



Lundi matin

bac à couvercle noir (ordures ménagères)

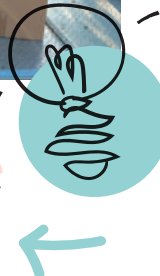
Samedi matin

bac à couvercle jaune (papier/plastique) + bac à couvercle vert (biodéchets)

Les containers sont à déposer sur la voie publique la veille au soir et à rentrer impérativement après la collecte.



La déchetterie la plus proche est située à Belz, Kerdonnerc'h. Ouverte du lundi au samedi, de 9h à 12h et de 13h30 à 18h fermée le mardi.



TOUS CITOYENS !

10

Lutte contre les cambriolages : pensez à la checklist !

La vigilance en matière de lutte contre les cambriolages doit être constante. Lorsque la nuit tombe plus tôt, notamment lors du passage à l'heure d'hiver, il est important de fermer ses volets pour éviter d'offrir une visibilité sur l'intérieur de votre domicile, depuis l'extérieur. Signaler les faits sortant de l'ordinaire, véhicules ou individus suspects. Si vous êtes témoin ou victime d'un cambriolage, composez le 17. ●

1 Ne laissez pas vos clés de voiture ou votre portefeuille dans l'entrée de la maison.

2 Fermez vos volets, remplacez ceux qui sont cassés.

3 Ne laissez pas les cartons de vos achats de valeur en évidence devant votre poubelle. Compactez-les ou recyclez-les.

4 Rangez vos armes, si vous en possédez, dans un coffret verrouillé et sécurisé.

5 Verrouillez votre porte même en cas de courte absence.

6 En cas d'absence ; faites suivre votre courrier ou faites-le relever par une personne de votre entourage



Dissimulez vos bijoux et autres objets de valeur **7**

N'inscrivez nulle part le numéro de code de votre carte bleue **8**

Ne laissez pas vos clés dissimulées à proximité de votre domicile **9**

Installez des dispositifs de sécurité passive **10**

Ne laissez pas de support facilitant l'action d'un cambrioleur **11**

Ne conservez pas d'importantes sommes d'argent en espèces. **12**

composez le **17**

Si vous êtes témoin ou victime d'un cambriolage



Actualité judiciaire

Le projet d'antenne à Loperhet a été une source de manifestation et de désapprobation des riverains du village. La municipalité les comprend et les soutient.

Comme vous le savez, dans un premier temps, la commune a rejeté la demande de travaux sur le principe de la non-intégration dans le périmètre paysager. En parallèle, les élus d'Erdeven en transition ont été sollicités pour aider la municipalité à trouver un site acceptable, du point

de vue urbanistique et technique. Compte tenu de leur fin de non-recevoir, la municipalité a été contrainte de se conformer à la demande du Tribunal qui imposait à la commune, sous la forme d'une mise en demeure, de prendre une nouvelle décision de non-opposition avant le 12 août 2022. ●

L'élagage et l'entretien des parcelles : tout propriétaire est obligé d'entretenir son terrain !

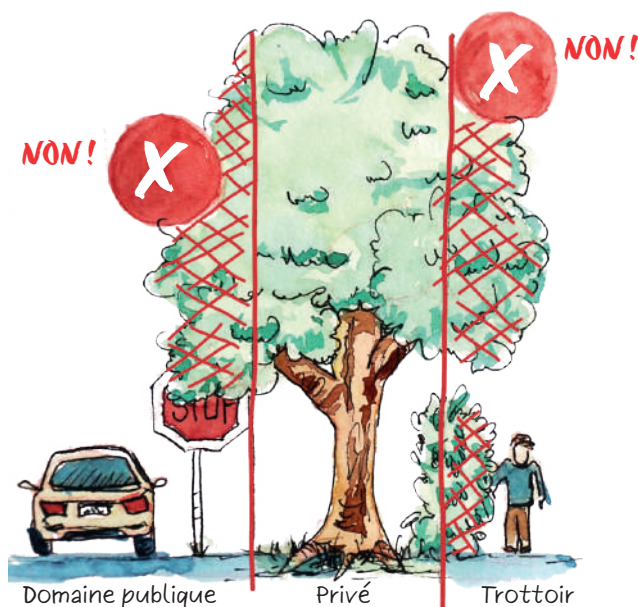
L'hiver approche et la saison est propice aux travaux d'entretien et d'élagage des parcelles. Dans ce domaine, la réglementation est la suivante.

En bordure de voie publique

Un riverain qui planterait ou laisserait croître des haies ou des arbres à moins de deux mètres de la route sans autorisation s'expose à une amende de 1500 euros (article R. 116-2 du Code de la voirie routière). La réglementation est ainsi schématisée : **les haies doivent être taillées d'aplomb, en limite de parcelle, et ne gêner ni le passage des piétons/vélos/véhicules ni la visibilité aux intersections. La police municipale est compétente pour constater les manquements à la réglementation.**

Pour les terrains limitrophes des parcelles privées

Si le terrain voisin du vôtre n'est pas entretenu, des recours existent. Les démarches à entreprendre diffèrent si vous connaissez le propriétaire de ce terrain ou non. Si votre terrain est voisin d'un terrain non entretenu par son propriétaire (terrain en friche : « *Tout bien ou droit immobilier, bâti ou non, inutilisé et dont l'état, la configuration ou l'occupation totale ou partielle ne permet pas un réemploi sans une intervention préalable* », encombré de végétation, débris, gravats, déchets de chantiers), vous pouvez subir un préjudice. Si le propriétaire n'agit pas et qu'un préjudice est causé à votre terrain, vous pouvez faire un recours auprès du tribunal. Pour y mettre fin, adressez un courrier au propriétaire du terrain en lui demandant d'entretenir son terrain. Vous pouvez également tenter une médiation, en faisant appel à un conciliateur de justice. **Pour Erdeven, la permanence est située à la mairie de Belz. Prise de rendez-vous au 02 97 55 33 13 ou à marie.bidault@conciliateurdejustice.fr.** Par contre, si le terrain non entretenu est situé dans une zone d'habitation ou à moins de 50 mètres d'une habitation, vous pouvez contacter la mairie. L'article L. 2213-25 du code général des collectivités territoriales permet au maire, pour des motifs environnementaux,



d'imposer à un propriétaire privé de remettre en état un terrain non bâti situé à l'intérieur d'une zone d'habitation. Le maire peut notifier : (*Formalité par laquelle un acte de procédure ou une décision est porté à la connaissance d'une personne*) au propriétaire du terrain par un arrêté l'obligation d'exécuter, à ses frais, les travaux de remise en état de ce terrain après mise en demeure. Si, au jour indiqué par l'arrêté de mise en demeure, les travaux de remise en état du terrain n'ont pas été réalisés, le maire peut faire procéder d'office à leur exécution aux frais du propriétaire ou de ses ayants droit. Ces travaux sont alors effectués par des agents de la mairie.

Le propriétaire est inconnu

Lorsque le propriétaire du terrain n'est pas identifié, toute personne (par exemple, un voisin habitant à proximité du terrain) peut contacter la mairie. Si le propriétaire n'est pas retrouvé, le maire dresse un procès-verbal d'abandon de terrain et ordonne les travaux nécessaires. Les travaux sont réalisés aux frais de la mairie. ●

Zone bleue dans le bourg : la limite c'est 2h



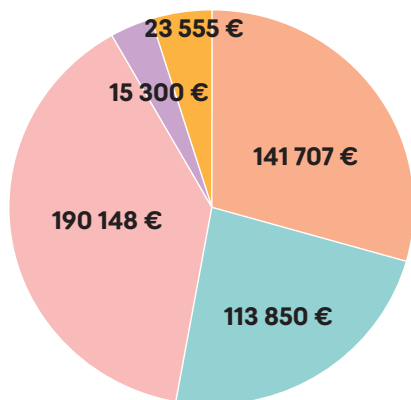
À Erdeven, une zone bleue a été mise en place suite aux travaux de réaménagement du centre-bourg. Elle concerne les parkings situés place de la mairie, place de l'église et rue des Menhirs. Le stationnement est gratuit sur présentation d'un disque de stationnement déposé derrière le pare-brise du véhicule. **Il est limité à 2 heures, tous les jours de 8h à 12h et de 14h à 19h, sauf les dimanches et jours fériés (cf. arrêté municipal du 3/05/2023).** ●

ENFANCE jeunesse



NUMÉROS UTILES :
 Le Guen Erwan
 RESPONSABLE DU PÔLE ENFANCE JEUNESSE
 RESTAURATION SCOLAIRE
 T. 02 97 55 67 22
 servicejeunesse@erdeven.fr
 Gouzerh Thibaut
 ANIMATEUR ENFANCE JEUNESSE
 animateurjeunesse@erdeven.fr
 FACEBOOK @PLANETEMOMES ERDEVEN

La commune s'engage pour l'éducation et l'enfance-jeunesse



La collectivité prend en charge le coût des dépenses liées à cette compétence, dans les domaines suivants :

- ● restauration scolaire (prestataire Agora services, charges de personnel),
- ● subvention communale pour le fonctionnement des écoles,
- ● matériel pédagogique,
- ● sorties scolaires,
- ● service enfance-jeunesse (activités ALSH, matériel, mini-camps, séjours, actions CMJ).

Soit un **total de 484 K€**, pour l'année 2022.

01.

Restauration scolaire



Pour l'année scolaire 2023-2024, la municipalité a mis en place une tarification modulée de la cantine. Le tarif repas appliqué est basé sur les

ressources des familles (quotient familial). Le dispositif « **Cantine à 1€** » est également mis en place. Soutenu par l'État, cette mesure permet aux enfants des familles les plus modestes de manger au restaurant scolaire pour 1€ maximum. Pour rappel, la collectivité collabore avec Agora Services, société basée sur Lorient. Nous fonctionnons en liaison froide. Une fois par mois, un repas à thème est proposé aux enfants. Temps fort au restaurant scolaire en juin : animation moules frites assurée par les agents de cantine et le personnel d'Agora, petits et grands se sont régalez. Un repas burger est prévu au menu de janvier.



02.

L'ALSH Planète Mômes Inscription uniquement via l'espace famille

Enfants acceptés :

- **Le mercredi** : enfants nés de 2013 à 2020 (de la PS au CM2) répartis en 3 tranches d'âges afin d'avoir des groupes équilibrés et de proposer des activités adaptées au rythme de l'enfant.
- **Les vacances scolaires** : enfants nés de 2014 à 2020 (de la PS au CM1). Les enfants nés en 2013 (CM2) devront se diriger vers l'Alsh Vacs Loisirs d'Étel. Les enfants résidant et/ou scolarisés sur Erdeven et Étel sont acceptés. Tous les autres enfants sont considérés comme extérieurs.

Inscriptions :

- Le mercredi : à la demi-journée, à la journée, avec ou sans repas.
- Attention, l'inscription repas + après-midi non acceptée !
- Les vacances scolaires : journée complète obligatoire.

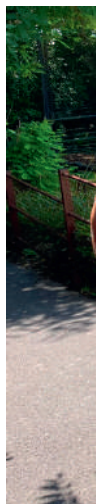
Les dates à retenir (ouverture ALSH) :

- Vacances de la Toussaint** : du lundi 23 octobre au vendredi 3 novembre.
- Vacances de Noël** : du mardi 26 au vendredi 29 décembre 2023 et du mardi 2 au vendredi 5 janvier 2024.
- Vacances d'hiver** : du lundi 26 février au vendredi 8 mars 2024.



Connection à l'espace famille

Flashez le QR Code ou recopiez le lien :
<https://www.espace-citoyens.net/erdeven/espace-citoyens/Home/AccueilPublic>





03.

Mini camps été 2023

Dans le cadre de l'accueil de loisirs d'été, 2 mini camps ont été organisés au mois de juillet. Du lundi 17 au mercredi 19 juillet, 13 enfants ont participé au mini séjour nautique afin de découvrir et pratiquer le fun boat et le paddle en partenariat avec le cercle nautique d'Étel. Et du jeudi 20 au vendredi 21 juillet, 16 enfants ont séjourné au Ranch de Calamity Jane à Languidic. Au programme, nuit en tipi, tir à l'arc, équitation et découverte de la vie de Cowboy et d'indien !



05.

Le CMJ

Fin de mandat

Pour clôturer leur mandat (2021-2023), les membres du CMJ ont décidé de créer un char pour la fête des oignons. Une rencontre avec le Comité des fêtes d'Erdeven a permis d'échanger sur les idées de thème et les contraintes techniques. C'est « Astérix et Obélix », qui a été retenu. Août a été consacré à la réalisation des décors (boucliers, épées, potion magique, char romain, lances, Idéfix, cuisse de sanglier, harpe...), puis, place à l'assemblage et aux finitions. Le 10 septembre (jour J), tout était prêt et les jeunes ont défilé en costume devant une foule enthousiaste. Merci à toute l'équipe pour son implication dans les actions menées durant son mandat.

Une nouvelle équipe



Organisé par l'équipe du conseil sortant, le vote du 21 octobre, a permis d'élire les nouveaux membres du CMJ, pour un mandat de 2 ans. C'est **Éloïne Chaplin-Dufour** qui a été élue maire et **Sam Geffroy-Guillevic**, 1^{er} adjoint.

CHIFFRES CLÉS :

2 à 5

saisonniers en fonction des besoins

7

1 coordinateur et directeur de l'ALSH + 1 directeur adjoint + 5 animateurs permanents

250

enfants différents accueillis à l'année

5050

journées-enfants (mercredis et vacances scolaires)

04. Les séjours de vacances Pré-ados et Ados

Chaque été, les services jeunesse des mairies d'Erdeven et d'Étel organisent des séjours à destination des jeunes. 12 ados et 24 pré-ados âgés de 11 à 16 ans sont partis à Taupont au Lac au Duc pour un séjour en camping. Au programme : bouée tractée, kayak, paddle, VTT, course d'orientation, tir à l'arc, baignades et veillées. Une semaine ponctuée de moments de convivialité, et de partage qu'offre la vie en collectivité, de beaux souvenirs qui resteront gravés dans la tête des jeunes et de leurs animateurs !



À la rencontre de l'environnement

En juin dernier, l'Organisme Français pour la Biodiversité nous a attribué pour la quatrième fois, le label E3D « Aires Marines Éducatives » (AME). Nous poursuivons donc nos actions accompagnés sur le terrain de Nicolas Le Garff (animateur nature référent) : itinéraire à vélo vers la Barre d'Étel pour les élèves de CM pour une étude des paysages et des sons présents dans notre environnement, observation de la laisse de mer et de ce qu'elle contient pour les élèves de GS-CP. ●

À L'ÉCOLE Le Grand Large

Cette année, on sort et on fait du sport ! Avec un effectif de 150 élèves, l'école aborde l'année scolaire sous les meilleurs auspices ! Bienvenue aux deux nouvelles enseignantes intégrant notre équipe : Tiphaine Martineau et Agathe Amiaux.



Patrimoine et mégalithes

En lien avec le projet de candidature des sites mégalithiques de Carnac et des rives du Morbihan à l'inscription au patrimoine mondial de l'UNESCO, cette année scolaire est aussi celle des « classes mégalithes » pour quatre classes du cycle 2. Partir à la rencontre d'un patrimoine de proximité, le vivre, le mesurer, l'interroger. En compagnie d'experts (archéologue, guide nature, conteur...) fréquenter cet environ-

nement et trouver matière à y rêver d'un passé humain plurimillénaire, de métiers multifacettes pour « quand on sera grand ». Nourrir l'envie d'y revenir, de protéger ce trésor, d'en être les ambassadeurs. Alignements, dolmens, cromlechs, et tumulus seront nos portes d'entrée sur la vie au néolithique. Un univers de découvertes et d'énigmes, que nous fouillerons avec joie au gré de visites d'expositions et d'ateliers. ●



Les petites bêtes

La classe des CP-CE1 étudie les insectes. Après une chasse aux papillons, sauterelles, libellules à Crucuno, les élèves poursuivent en classe leur étude entomologique avec notamment un élevage de phasmes feuilles et de phasmes scorpions. En parallèle, ils produiront des œuvres en art plastique sur les papillons. Les élèves de PS-MS apprendront à s'approcher des petites bêtes qui les entourent sans les écraser : de celles qui peuplent nos plages et notre mer à celles que l'on trouve dans nos jardins, forêts ou même dans la cour. Nous profiterons également du projet d'élevage de phasmes de la classe à côté pour surveiller de plus près ces reines du camouflage ! ●



Une année olympique



Les jeux représentent une occasion exceptionnelle de renforcer les pratiques sportives des élèves mais aussi de porter les valeurs du sport. L'année scolaire 2023-2024 sera ainsi l'occasion de pratiquer des sports insolites comme le Quidditch, des disciplines présentes aux JO telles que la natation, le judo, le football, l'équitation, le tennis ou le rugby et une discipline régionale, la danse bretonne. Depuis mi-septembre, les élèves de CE2 et CM1 vont chaque jeudi à la piscine d'Auray. Ils se perfectionnent en natation grâce à des activités ludiques. Ce sera au tour du cycle 2 au deuxième trimestre. Un moment toujours très apprécié des élèves ! ●

Un pas vers la robotique

Les élèves de cycle 2 ont bénéficié d'une intervention avec les robots Bee-Bop. Cette activité permet de manipuler un objet pour se repérer sur un quadrillage. Les enfants doivent programmer eux-mêmes la petite souris. Ils sont ravis de la voir se déplacer : la magie au bout de leurs doigts. ●



Toujours dans le cadre des compétences numériques, les CM1-CM2 s'approprièrent le robot Thymio en mai prochain, pour une initiation plus complexe à la programmation. ●



L'équipe de l'école

En haut à partir de la gauche : Corinne Dejaeger, ASEM le matin avec Nathalie Le Bail, Solène Artige, enseignante en PS (à 75% décharge faite le vendredi par Gabrielle Lorrzuri), Anne-Hélène Jule, enseignante en MS-GS et cheffe d'établissement (décharge le mardi faite par Anne-Sophie Lesport), Delphine Moy, enseignante en CE2-CM1, Nathalie Le Bail, enseignante en GS-CP, Nolwenn Prévot Saint-Germain, enseignante en CM1-CM2 et Karine Gouerec, AESH. En bas, à partir de la gauche : Patricia Le Roch, ASEM avec Anne-Hélène Julé + garderie, Danielle Guillas, ASEM avec Solène Artige + garderie et cantine, Élodie Saget, enseignante en CP-CE1 (75% le vendredi, avec Marie-Dominique Brain en décharge). Nous accueillons cette année Isabelle Gicquel en tant que AESHI. ●

À L'ÉCOLE St Pierre St Paul



Le jeu... En route vers les Jeux Olympiques !

Lundi 4 septembre, avait lieu la rentrée des classes. Après avoir rencontré leur maîtresse et découvert leur nouvelle classe, tous les élèves de l'école de la Petite section au CM2 ont été réunis sur la cour en fin d'après-midi. Le thème de l'année étant « Le jeu ... En route vers les Jeux Olympiques ! », les enfants ont tous repris en chœur le refrain de la chanson « Il faut qu'on se bouge ! » des Enfantastiques. Puis, un grand jeu a été organisé par équipe mélangeant les élèves des différentes classes, un quiz sur les jeux olympiques suivi d'un parcours et la construction d'une tour en Kapla. Ce fut un moment très chaleureux et convivial pour débiter une belle année scolaire. ●

Aménagement de la cour de récréation : un projet sur 2 ans

Suite à l'observation des enfants sur la cour et en collaboration avec eux, nous avons pour cette année le projet d'aménager la cour de récréation en espaces dédiés. Dès la fin de l'année dernière, l'équipe pédagogique et éducative a suivi une formation en ce sens et poursuivra cette année avec la thématique : la malle à jouer. Les projets en cours actuellement sont la mise en place de jeux d'imitations tels l'installation de cuisines extérieures. Un coin zen relaxation a également commencé à voir le jour, il sera agrémenté de bancs et petites tables faites avec des palettes. Un coin bibliothèque va être prochainement customisé par les grands et les livres seront à disposition de tous les enfants de l'école. Un espace sera dédié aux roulants pour le plus grand plaisir des enfants. ! ●





Bénédition des cartables

Comme le veut la tradition, le Père Laurent est venu bénir les cartables et l'année scolaire des enfants. Un beau moment partagé avec toute l'équipe pédagogique et les élèves. ●

L'Apel fait sa rentrée !

L'équipe de l'Apel a fait sa rentrée également. Le samedi 16 septembre, la rando gourmande de l'école a séduit 259 marcheurs petits et grands sur 7 km. L'occasion de découvrir les sentiers d'Erdeven, tout en dégustant de bons petits plats. Un vrai succès qui permettra de financer les projets et sorties des enfants ! ●



Une année sportive

Cette année encore, nous avons la chance d'accueillir deux étudiants STAPS de l'UCO d'Arradon. Guillaume et Simon pourront s'entraîner dans le rôle d'enseignant d'EPS durant 3 périodes avec la classe de CE2/CM1 et CM1/CM2. L'athlétisme, le football et la course d'orientation sont les trois activités sportives choisies. Dynamisme et bonne humeur sont au rendez-vous à chaque séance ! ●



Au néolithique...

Le jeudi 14 septembre, les CE2, CM1 et CM2 se sont rendus à Auray, pour participer à des animations gratuites autour de l'exposition itinérante réalisée par le Conseil départemental : « 5000 ans avant J.-C. en Morbihan : le Néolithique s'explique ». Après avoir visité l'exposition avec un guide, les élèves ont joué aux archéologues, et ont effectué des fouilles, en respectant les règles de soin et de minutie lorsqu'un objet apparaissait. Puis ils se sont affrontés lors d'un quiz, organisé et animé par des bibliothécaires du réseau d'Auray... Il fallait buzzer rapidement pour répondre et faire gagner des points à son équipe ! Ce fut un après-midi riche d'enseignement et de découvertes, les élèves ont adoré ! ●

En avant pour l'anglais en maternelle !

Dès la petite section, tous nos élèves de maternelle sont initiés à des séances quotidiennes d'anglais (environ 15 minutes) par le biais de « Kokoro Lingua », une méthode interactive, simple et intuitive ! Une façon d'aborder la langue anglaise de façon ludique par le biais de petites mises en scène par des enfants anglophones, des chansons, des jeux, de courtes vidéos animées afin que nos petits élèves s'imprègnent d'ores et déjà de mots, d'expressions, de tournures de phrases basiques, mais aussi de la culture anglaise... ●



Les projets à l'école !

Musique toute l'année : cette année, les enfants vont tous bénéficier de séances de musique avec Lou, sur l'année scolaire entière. Lou finit sa troisième année à l'école de musique de Rennes pour devenir Dumiste. Sa spécialité est l'accordéon. Elle accompagnera les enfants sur différents projets : chorale, travail d'écoutes musicales, travail du rythme, composition de textes... Une première représentation aura lieu à l'église d'Erdeven le 14 décembre à 18h30. Nous présenterons également quelques productions lors de la kermesse le 14 juin. **Service Civique** : nous accueillons Thomas Heslouis, en tant que service civique. Il accompagnera l'équipe enseignante sur le projet : « bien dans sa tête, bien dans ses baskets ». Notre projet d'année étant lié à l'évènement sportif des Jeux

Olympique, Thomas pourra nous soutenir dans ce projet avec les enfants tout au long de l'année. **L'équilibre alimentaire** : l'école continue de travailler avec Anne Talidec, une nutritionniste qui accompagne les enfants sur 3 ans, afin de les sensibiliser à l'équilibre alimentaire. Cette année, les élèves de grande-section travailleront en lien avec le potager pour y découvrir et apprendre à cuisiner les herbes aromatiques. Comme l'année précédente, les élèves de CM bénéficieront de séances d'échecs. Jacky reviendra également nous enseigner la danse bretonne. Un grand merci aux associations de l'école qui nous permettent de réaliser ces projets, au bénéfice des enfants. Merci à toutes les petites mains qui nous aident au quotidien. ●

culture

LA MÉDIATHÈQUE, UN LIEU DE VIE



Édito

« Ma bibliothèque : le monde à portée de main »

Alors que le Ministère de la Culture déploie une campagne de communication depuis la rentrée pour rappeler le potentiel illimité des bibliothèques de proximité, le réseau des médiathèques Terre Atlantique - dont fait partie la médiathèque d'Erdeven - a lancé il y a quelques mois, la mise en place d'une navette inter-bibliothèque. Anticipant le slogan du Ministère de la Culture (Ma bibliothèque : le monde à portée de main), les médiathèques proposent depuis avril l'accès à leurs 260 000 documents à tout usager du réseau, qu'il soit adhérent de Quiberon, Camors ou Erdeven, via sa navette. Réserver depuis chez soi un livre ou CD disponible uniquement à l'autre bout du réseau, le récupérer dans sa bibliothèque municipale, le rendre dans la médiathèque de son choix : tout ceci est maintenant possible dans les 22 médiathèques du réseau. Plus d'informations dans vos médiathèques et sur le site : mediatheques-terre-atlantique.fr

1



2



4



3

Retour sur

- 1/ Rencontre d'une classe de CP-CE1 (St Pierre St-Paul) avec Charline Giquel à l'occasion du Printemps littéraire - mars 2023
- 2/ Le service jeunesse découvre la programmation de robots - avril 2023
- 3/ Première soirée-jeux à la médiathèque - avril 2023
- 4/ Lectures dans le patio : cinq séances ont rythmé l'été.

REVUE SALON
ROMANS ADULTE
DOCUMENTAIRE JEUNESSE
LIVRES ENFANTS
PATIO

Espace du Tilleul 2, rue de la Mairie
02 97 55 63 69
mediatheque@erdeven.fr
Facebook @Médiathèque d'Erdeven
les médiathèques en réseau :
www.mediatheques-terre-atlantique.fr

HORAIRES D'OUVERTURE *

Lundi : 14h à 18h
Mardi : 15h à 18h
Mercredi : 10h à 12h30 - 14h à 18h
Vendredi : 14h30 à 18h30
Samedi : 10h à 12h30 - 14h à 17h

* A compter du 4 septembre 2023 et jusqu'au 30 juin 2024 inclus

Rentrée des classes à la médiathèque

La thématique 2023-2025 invite les enfants à la découverte de l'illustration et ses nombreuses techniques

Après la période de vacances, la médiathèque reprend ses accueils des enfants d'Erdeven, de 0 à 10 ans en développant des projets d'éducation artistique et culturelle. La médiathèque et le Multi-Accueil « Les grains de sable » intensifient leur partenariat pour s'adresser aux enfants dès la petite enfance avec une rencontre par mois : comptines, jeux de doigts et lectures s'invitent pour accompagner la découverte sensorielle des tous premiers livres.

Les enfants scolarisés sont quant à eux accueillis une fois par période scolaire, lors de rencontres à la médiathèque autour du livre, de la lecture et de la culture : la thématique 2023-

2025 invite les enfants à la découverte de l'illustration et ses nombreuses techniques (dessin, peinture, collage, gravure et impression...).

De nouveaux rendez-vous se mettent en place entre le service jeunesse et la médiathèque durant les vacances ou les mercredis sous forme de lecture-atelier « À la manière de... »... De quoi susciter de futures vocations ! Le premier rendez-vous début octobre, proposait aux enfants d'écrire une lettre à la Terre, à l'image de l'album *Chère Terre* d'Isabel Otter pour célébrer ce qu'on aime en elle, collines, coquelicots et requin-marteau. ●

Au programme !

L'espace culturel le Roëlan et la médiathèque d'Erdeven accordent leurs violons pour vous proposer une programmation culturelle en écho : chaque mois, la thématique développée par le spectacle est reprise dans les sélections documentaires et une animation jeunesse à la médiathèque !



Dans le cadre d'un **Automne numérique du 21 octobre au 4 novembre**, le festival numérique des médiathèques Terre Atlantique, 2 animations sont proposées à Erdeven : un tournoi Mariokart interbibliothèques et un atelier tutoriel « Réaliser ses propres détergents » à l'aide des ressources numériques.



Les mercredis du numérique
1 mercredi par mois à 14h30
3 novembre : détourne des images
6 décembre : jouer à Pac man avec des légumes
 Gratuit
 Sur inscription
 + de 8 ans



Fiesta Catrina
 Lecture atelier autour des traditions mexicaines
 Réalisation d'un masque calavera
Mercredi 15 novembre à 16h
 Gratuit
 Sur inscription
 6-10 ans



Dessine-moi une montagne
 Lecture atelier autour de la montagne
 Réalisation d'une carte pop-up
Mercredi 13 décembre à 16h
 Gratuit
 Sur inscription
 6-10 ans



CATÉGORIE	DESCRIPTION	TARIF
Enfants et jeunes	Enfants et Jeunes de moins de 18 ans et étudiants	Gratuit
Individuel Adulte	Personnes de 18 ans et plus	10 €
Famille	Comprend tous les membres d'un même foyer (résidant à une même adresse)	15 €
Individuel Extérieur	Toute personne extérieure au réseau des médiathèques Terre Atlantique. Un chèque de caution de 100€ est demandé aux estivants.	20 €

« DES ENVIES POUR VOTRE MÉDIATHÈQUE ?
 VENEZ NOUS PARTAGER VOS IDÉES
 OU VOS COMPÉTENCES ! »

LE NUMÉRIQUE

Hugo Lancien, conseiller numérique vous offre son expertise



Tous les vendredis, Hugo, conseiller numérique à Erdeven, offre son expertise à ceux qui cherchent à maîtriser les rouages des outils informatiques. Le matin, il vous reçoit sur rendez-vous pour répondre à vos besoins spécifiques. L'après-midi, des ateliers collectifs sont proposés sur divers sujets numériques, tels que la prévention des arnaques en ligne, l'entretien de votre ordinateur ou la gestion des cookies.

De plus, depuis septembre, Hugo propose des ateliers mensuels pour les plus jeunes à la médiathèque. Ces séances ludiques permettent aux enfants de comprendre le fonctionnement des jeux vidéo, de la création d'images ou encore de la robotique.



Toutes ces activités sont gratuites et permettent de remettre de l'humain au cœur de nos pratiques informatiques. ●

Informations pratiques : rendez-vous et inscriptions aux ateliers auprès de la mairie !

**DEVENEZ
PROPRIÉTAIRE
CENTRE D'ERDEVEN**



APPARTEMENTS

DU 2 AU 4 PIÈCES

AVEC JARDIN,
TERRASSE
OU BALCON



Bénéficiez d'un dispositif d'aide à l'achat⁽¹⁾ :
La Location-Accession (PSLA) offre de nombreux avantages, renseignez-vous !

imoja.fr 02 56 37 71 06

(1) En résidence principale. Visuels non contractuels.
AIGUILLON CONSTRUCTION SA HLM - Capital : 7 433 700 € - RCS Rennes
699 200 051 00067 - 171 rue de Vern - BP 50147 35201 Rennes cedex 2



Le Collectif
des Lunetiers
Erdeven

8 Rue des Menhirs
56410 Erdeven

☎ 02 22 21 41 78

✉ erdeven@leslunetiers.fr

LE BRETON

Touche de breton pour colorer notre français parlé

Sevel ti

Sevel ti a zo un dra... a goñsekañs. Ha, da gentañ, choaz al lec'h ma vo savet ! ... Ur c'hornig disafar e-kreiz ar glazadur, doc'h tor un dorgennig e e-tal ur wazh... « Hopala ! eme-c'hwi. N'heller ket sevel ti evel-se el lec'h ma karer. » Ha gwir a-walc'h eo.

Posupl a-walc'h e oa un amzer 'zo bet; pa oa bihanoc'h a dud é klask en ober ha nebeutoc'h a aezamantoù (dour, tredan, hentoù...) - sammet get ar strollegezh - da zegas betek ti pep unan. Bremañ emañ daet an afer da vout krennet-mat. Ret eo doujiñ doc'h diàrbennoù pep kumun, asantiñ monet d'un tachad resis; merchet mem, lies-mat, evit sevel meur a si unan e-tal an all. An dibab a zo pell a vout frank. Un chenchamant bras - da vihanañ pa gomzer a sevel ti en hor chumunioù àr ar-maez - e keñver stad an afer betek er blezadour 1950 ma talve c'hoazh al lavar da lezenn: « Da bep den mat d'ober e soñj, da sevel e di pe e loñj ! »

Koulskoude, pa valeer dre ar maezioù e weler doc'htu n'eus ket bet savet tier e kalavern pe lec'h. E kontrel mem : dibaboù a zo bet graet; en em soñjet 'zo bet. Erbat en em vankiñ get al lavar ! Savet eo bet diàr skient bet prenet get an dud a rummad da rummad. Ne lâr ket d'an den ober d'e soñj, evel ma kar, met bout fur a-walc'h evit en em soñjal mat en a-araok, gwelet ha diwelet ken diviz.

Ha gouiet a rer doc'h petra e veze sellet da gentañ gwezharall kent sevel ti ? Ya 'vat ! Ha spis-mat eo da welet: Tenniñ gounid ag an endro evit gwarantiñ an ti doc'h ar fall amzer (an avelioù, ar glav, ar yenion, an dourbeuz...) hag en distreiñ d'an heol (gwrez ha gouloù); hep ankouac'hat ar vammenn dour nes. An natur eo a gomande an dibab. Sellit lec'h ha doare tier hor c'hêriadennnoù kozh hag, en desped d'an distruj graet er maezoù get an alodenniñ, c'hwi en anavo atav.

Hiriv eo dishañval. An tier a zeua kentañ en ul lec'h merchet, treset lies evit sevel meur a di; savadurioù soñjet hag aozet a-ratozh get ardivinkoù ijinet evit taliñ doc'h an amzerioù rust. Goude e vez klasket gounid dezhe un endro d'o bravaat. ●

Cette page vous est présentée, dans le cadre d'une convention avec la commune, par Ti Douar Alre. tidouaralre.com

Bâtir sa maison

Faire bâtir n'est pas anodin... On se voit déjà dans un coin tranquille, sur un coteau ou près d'une rivière... « Oho ! me direz-vous. On ne peut pas faire bâtir comme cela où l'on veut. » C'est vrai.

Autrefois, on le pouvait théoriquement ; quand les gens étaient moins nombreux à le vouloir, quand construire ne signifiait pas autant de servitudes (accès carrossable, électricité, eau, téléphone...) à assumer par la collectivité. Actuellement, il faut respecter les dispositions prises par la commune, accepter de construire en un endroit prévu pour cela. Le choix, s'il existe toujours, est très encadré. Mais, dans nos communes rurales au moins, l'adage ancien valait encore jusque dans les années 1950 : « Maison ou cabane, tout homme de bien la bâtit à sa convenance ! »

Pourtant, on constate que nos prédécesseurs n'ont pas bâti n'importe où, chacun à sa convenance. Il semble même qu'ils aient pris le temps de considérer les choses. En fait, l'adage est le fruit de l'expérience ; il rappelle que la sagesse en matière de construction n'est pas d'obéir à une idée préconçue. Il faut, au contraire, considérer la réalité afin de se forger une opinion ; ensuite seulement on fera selon son idée.

Peut-on aujourd'hui discerner les critères majeurs d'autrefois dans le choix du lieu de construction ? Absolument ! On a tenu compte de l'environnement pour en tirer le meilleur parti, garantir au mieux le logis contre les intempéries (les vents, la pluie, la froidure, les inondations...) ; cela en lui offrant le soleil (chaleur et lumière) et la proximité de l'eau. Cette recherche d'intégration environnementale a été primordiale. Au-delà du bocage remembré et des transformations architecturales récentes, l'observation de la localisation et de la structure des villages de nos campagnes le montre encore clairement.

Aujourd'hui, on bâtit d'abord ; souvent dans le cadre d'un projet collectif et en un lieu institutionnellement affecté à cela. La construction est techniquement étudiée, le logis pourvu des équipements appropriés pour y vivre au mieux à l'abri des aléas climatiques. Ensuite, on travaille à créer un cadre : l'environnement paysager. ●

Programmation CULTURELLE

12 novembre

Pièce de théâtre « Tchi Tchi Fou ?! »
de la Compagnie Grain de Scène
16h Espace culturel Le Roëlan
Détail vie sociale à la p.27

18 novembre

Spectacle « L'histoire de Parco »
de la Compagnie Dona Mezkal
18h Espace culturel Le Roëlan
Conte musical à partir de 5 ans.
Histoire inspirée de la Fiesta de los Muertos,
fête emblématique de la culture mexicaine.
Accompagnés de leurs fidèles instruments,
violoncelle et guitare, les artistes nous invite-
ront à partir au Mexique pour suivre les pas
de Parco durant cette journée de fête.

26 novembre

Concert Chœur d'Hommes de Vannes
17h Église St Pierre et St Paul
Groupe d'environ 45 choristes, dirigés par
Malgorzata Pleyber, chef de chœur et
accompagné d'une pianiste. Les choristes
proposeront un répertoire adapté au public
de ce concert, conforme au caractère sacré
du lieu.

17 février

One man show
Simon Cojean
« 100% Beurre salé »
20h30 Espace culturel
Le Roëlan - 1h30 de show
Le tout pour un spectacle
100% humour, 100% danse,
100% musique et 100% con-
naissances sur la Bretagne.
L'objectif, faire tomber, avec
auto-dérision, ces clichés
tenaces qui collent à la peau
de sa région.

17 mars

Concert spectacle
« Mangeur de Lumière »
Musique des profondeurs
Projet Art-Science-Océanographique
16h Espace culturel Le Roëlan
Les musiciens de Doucha présentent
« Mangeur de lumière » un détour-
nement poétique et musical des
enregistrements des fonds marins
récupérés auprès des scientifiques. Les
sons utilisés comme notes et accords
se mêlent aux instruments et aux voix
parlées racontant le fond de l'océan.



Yannvie



Exposition

Chapelle Lann Groëz - Erdevén

Du lundi 30 oct. au 5 nov. 2023

18h30-12h30 16h-19h

Aperitif vendredi 3 nov. 18h

Yannvie f /yannvieguellec

Expositions à la Chapelle Lann Groëz

Après une très belle saison estivale
d'expositions variées, très appréciées,
un dernier artiste, le peintre Yann Le
Guellec viendra présenter ses œuvres,
du 30 octobre au 5 novembre. Et, pour

la première fois, cette année, la chapelle ouvrira
ses portes le samedi 9 décembre lors du marché
de Noël, pour accueillir une dizaine d'artisans. ●

La roue tourne

Gros succès pour le premier spectacle de
reentrée à l'espace culturel, qui a eu le mérite
d'emporter et de faire participer un public ravi
grâce à ce voyage en vélo raconté magnifiquement
par Emmanuelle, la tricoteuse d'histoires.

Animations de NOËL



22 mars

Pièce de théâtre

« Les fiancés de Loches » Vaudeville de Georges Feydeau par la troupe des Baladins de la Ria organisé par le comité de jumelage

20h Espace culturel Le Roëlan

Eugène, pharmacien à Loches, et ses proches montent à Paris pour chercher des conjoints. Confusion : ils atterrissent dans un bureau de placement. Recrutés comme domestiques, ils mélangent fiancées et employeurs, ajoutant aux quiproquos.



C'est avec beaucoup de poésie, d'humour et d'émotion que les spectateurs ont découvert, au travers des savoureuses anecdotes de notre cyclo voyageuse, les us et coutumes des différents pays traversés de France en Turquie. ●

Marché de Noël
Le 9 décembre 2023
10h/18h30
Erdeven

Marché d'artisans
Spectacles
Animations

Balades en Calèche
Photos avec le père Noël

Danzas Bretonnes avec l'association d'Erdeven

14h 30 Spectacle des enfants des écoles

18h Spectacle de feu
Tombola Gratuite

Restauration et buvette organisées par les écoles
Événement organisé par la mairie

9 décembre

Marché de Noël

Le marché de Noël d'Erdeven aura lieu le samedi 9 décembre 2023 sur la place de la mairie. Celle-ci, récemment rénovée, sera illuminée pour l'occasion. De nombreuses animations auront lieu : spectacles, échantillons, photo avec le père Noël, danses bretonnes et sonneurs, ainsi que des chants interprétés par les écoles d'Erdeven. Cette année, une tombola sera organisée au profit des écoles. De nombreux stands en extérieur, la chapelle Lann Groez accueillera également différents artisans : peintre, céramistes... Pour clôturer cette belle journée, un spectacle de feu sera proposé à 18h par la compagnie Y a un trou dans le mur.

10 décembre

Spectacle de Noël

« L'homme Montagne »

BD-concert de Sam Verlen

Collectif Artoutaï

15h30 Espace culturel Le Roëlan

Durée : 45 minutes - à partir de 5 ans
Grand-père s'apprête à partir une dernière fois, seul. Son petit-fils demande de retarder son voyage et de l'attendre, le temps pour lui de trouver le vent capable de soulever les montagnes qui ont poussé sur son dos. Commence alors pour l'enfant un merveilleux périple initiatique...

L'HOMME MONTAGNE
BD-CONCERT DE SAM VERLEN

ENTREE : 5 €

DIMANCHE 10 DECEMBRE 2023

ERDEVEN

ESPACE CULTURES ROELAN

15h30

VENTE DE BILLETS SUR PLACE

RESERVATION AU 06 74 94 87 19

UN NOËL BRETON
CONTES, MAGIE, MUSIQUE ET THÉÂTRE D'OBJETS

SAMEDI 23 DECEMBRE 16H30
ESPACE CULTUREL LE ROËLAN

PUVETTE DE NOËL

Réservation à l'Office du Tourisme ou sur

Tarif famille 5€ (gratuit pour les moins de 3 ans)

sggouvernementvotre@gmail.com

Office du Tourisme

ESPACE CULTURES ROELAN

23 décembre

Noël Breton présenté par Animation et organisé par Erd'Èvènement Vôtre

16h30 Espace culturel Le Roëlan

À partir de 4 ans. Conte, chansons, magie et théâtre d'objets.



MESSAGE AUX COMMERÇANTS

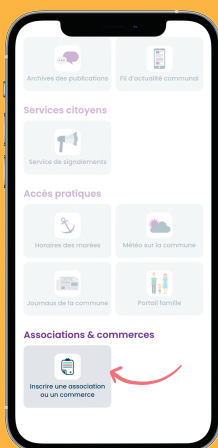
Vous êtes commerçant, artisan, nouvellement installé sur la commune ? Signalez-vous à l'accueil de la mairie afin de paraître dans le bulletin municipal !

économie ZAP'ÉCO



**Application Mon Village :
l'actualité d'Erdeven en
temps réel et bien plus !**

**Vous gérez une association ou un commerce
sur Erdeven ?**



- 1 Une fois inscrit en tant qu'habitant d'Erdeven, appuyez sur l'icône « **Ma commune** » en bas de votre écran.
- 2 Appuyez sur « **Inscrire une association ou un commerce** » en bas de page
- 3 Complétez le formulaire d'inscription.
- 4 Une fois le **formulaire complété**, votre demande d'inscription **sera transmise à la mairie**.
- 5 Votre demande d'inscription **validée par la mairie**, vous pouvez désormais communiquer sur l'application depuis la page « **Mon espace** ».

L'application **Mon Village** est disponible en téléchargement **gratuit** sur :



Pompes funèbres Gwez

Lundi au vendredi 9h > 12h
T. 02 56 37 23 98 - 24/24 - 7/7
Rue Tenat er Velin, Erdeven

Yoga Kundalini

Cours adultes et enfants
Adultes : mardi 10h et 18h30,
samedi 10h
Enfants 4 à 6 ans : mercredi 15h
Enfants 7 à 11 ans : mercredi 16h
T. 06 03 96 10 34
alexandra.lhuissier@gmail.com
www.alexandra-lhu.fr
Maison Anand, 2 Bovelane, Erdeven

Changement de propriétaire

Arrêt de l'activité « Allez-y taxi »
d'Isabelle Moizan, remplacé par la
SARL Niwito - M. Nicolas Wouaquet.
T. 07 85 62 06 07

THIEC BOYER s.a.r.l. vasquez
é n e r g i e s

Plomberie - Chauffage - Electricité
Energies Renouvelables

☎ 02 97 55 90 66
✉ thiecboyerenergies@gmail.com

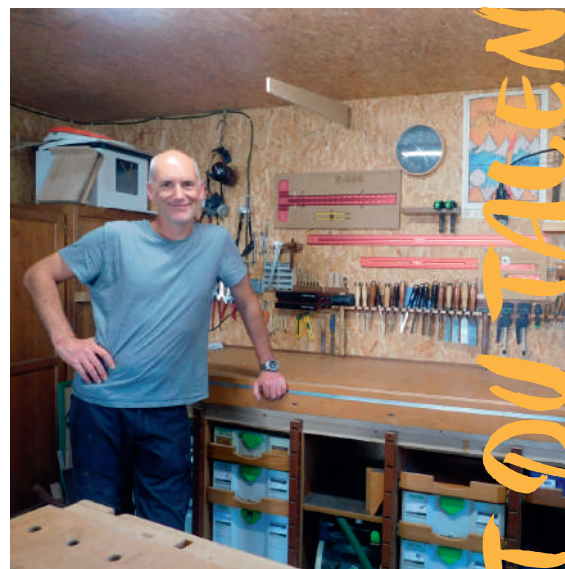
19, z.a. de la Croix Cordier
56410 - ERDEVEN

La menuiserie Brice Caradec

La menuiserie Brice Caradec, du nom de son dirigeant, s'est installée dans la zone de la Croix Cordier depuis mars 2020, juste avant le confinement. Brice Caradec, originaire de la Trinité sur Mer, où il exerçait précédemment, a saisi l'opportunité de pouvoir intégrer un local à Erdeven. Il n'a pas laissé passer l'occasion au regard des difficultés que rencontrent les artisans de notre territoire de pouvoir y établir leur activité par manque de locaux ou en raison de prix exorbitants pratiqués sur certaines communes. Doté d'un CAP menuisier-agenceur obtenu en Ille et Vilaine, Brice a commencé dans la profession aux côtés de son frère, également menuisier, dans la zone de Kermarquer à la Trinité. À son compte depuis douze ans, ce qu'adra s'est installé sur le créneau du particulier. Professionnel du « sur mesure » et du travail minutieux, ses travaux sont très variés : agencements intérieurs, petits meubles, dressing, bibliothèques, terrasses... Il s'adapte à toutes les demandes de ses clients, les accompagne dans leurs projets et propose ses conseils. Son local ultra fonctionnel, puisque réfléchi et aménagé par lui-même pendant la période Covid, est doté de machines polyvalentes et très performantes mais la petite taille de la structure (50m²) ne lui permet de faire aucun stockage. Adhérent d'Artipôle (Enseigne spécialiste des coopérateurs artisans de la maison), il utilise le pin, le chêne, le châtaignier, tous bois issus de forêts françaises pour fabriquer ses réalisations. Malgré un carnet de commandes bien rempli, Brice suit régulièrement des formations à la chambre des métiers afin d'acquérir de nouvelles techniques. ●

T. 06 61 52 93 93 - brice.caradec@hotmail.fr - 8, ZA de la Croix Cordier

Brice Caradec



Le Collectif des Lunetiers

Le Collectif des Lunetiers est l'une des trois enseignes du Groupe Krys, une coopérative d'opticiens. Chaque opticien de cette marque, locale et à taille humaine, est indépendant dans ses choix, que ce soit en terme d'ambiance de magasin ou de services rendus. C'est la raison pour laquelle Sabrina Puaud, l'actuelle propriétaire, a choisi cette enseigne qui privilégie la proximité et la relation humaine. Opticienne lunetière et contactologue (spécialiste de l'adaptation des lentilles de contact), forte d'une expérience de 27 ans, Sabrina a exercé durant 23 ans en Vendée. Pour des raisons personnelles, elle a décidé de s'installer sur la commune d'Erdeven, une région qu'elle connaît bien et parce que la proximité de l'océan est importante pour cette fille de marin, dont le père avait fait construire un bateau de pêche au Chantier Bretagne Sud à Étel. Dans son magasin, ouvert depuis avril 2021, Sabrina propose différentes gammes de montures à tous les prix. Le choix des lunettes est important, optiques comme solaires, mais tous les modèles dans ses tiroirs ne sont pas exposés, faute de place. Elle confectionne également des montures sur mesure grâce à des plaques d'acétate de différentes couleurs. En fonction de la morphologie du visage, elle dessine avec le client le modèle désiré. Elle ne réalise plus elle-même la fabrication par manque de temps, mais la confie à une société française, « Binocle », basée en Indre et Loire. Elle équipe également en lentilles de contact rigides ou souples, unifocales ou multifocales. Elle adapte aussi la vision des lunettes de natation, des masques de plongée ou des lunettes de protection pour le travail en milieu professionnel. Son offre optique est complétée par différents produits et accessoires. Elle travaille avec toutes les mutuelles, pratique le tiers payant, le 100% santé et l'offre 2^{ème} paire. ●

Ouvert du mardi au samedi : 9h30 > 12h30 - 14h30 > 19h (18h le samedi)
T. 02 22 21 41 78 - www.lecollectifdeslunetiers.fr - 8, rue des Menhirs



Sabrina Puaud

vie sociale

LES INFOS



01. Colis des aînés

Pour les aînés qui ne peuvent participer au repas du 26 novembre 2023, une distribution de colis sera organisée sur inscription uniquement. **Les inscriptions s'effectuent à l'accueil de la mairie jusqu'au samedi 18 novembre** dernier délai.

02. Permanence de l'assistante sociale

L'assistante sociale de secteur assure une permanence en mairie d'Erdeven, les mercredis uniquement sur rendez-vous. Elle peut éventuellement faire des visites à domicile ou vous rencontrer au CMS d'Auray sur rendez-vous également.

Contact
Secrétariat du CMS d'Auray
T. 02 97 62 10 01

03. Service d'aide à domicile (SAAD)

Le CCAS a établi une convention avec le SAAD de la Ria d'Étel, situé à Belz, pour les demandes d'intervention d'aide à domicile. Celui-ci intervient sur Erdeven, Étel, Belz et Locoal-Mendon. Ce service s'adresse aux personnes de plus de 60 ans, aux personnes en situation de handicap et aux personnes en situation de dépendance temporaire (sortie d'hospitalisation).

Informations - Interventions
SAAD T. 02 97 55 25 64
Ria d'Étel saad@ria-etel.com

04. Portage de repas

Le service portage de repas permet une livraison des repas à domicile de 3 repas minimum par semaine, dimanche et jours fériés inclus. Ce service s'adresse aux personnes de plus de 60 ans, aux personnes handicapées et aux personnes malades ou convalescentes.

Informations - inscriptions
CCAS de Belz
T. 02 97 55 33 13

05. Retour sur le spectacle cabaret

Cette année, en remplacement du voyage des aînés, le CCAS a organisé un spectacle « Cabaret » le mardi 23 mai à l'espace culturel Le Roëlan. 75 personnes ont assisté au spectacle.



Théâtre « Grain de Scène » Comédie

Tchi Tchi Fou ?!

Rendez-vous le dimanche 12 novembre à 16h
à l'espace culturel Le Roëlan

Le CCAS vous invite à l'espace culturel Le Roëlan, pour une pièce de théâtre comédie. Entrée libre suivant les places disponibles. Paiement des artistes « au chapeau ». La compagnie de théâtre Grain de Scène vous propose une immersion dans une gare où les gens hors des rails échangeront des conversations drôles et poétiques. ●



AU MENU

Kir à table

Terrine de saumon, sa crème et son blinis
Filet mignon de porc, son gratin dauphinois
et fagot d'haricots verts
Assiette aux deux fromages
sur lit de salade
Gâteau « Le Muroise »
(croustillant spéculos, mousse de chocolat blanc
et fruits rouges)
Vin et café

Repas des aînés : c'est le 26 novembre !

Le traditionnel repas des aînés fait son retour le dimanche 26 novembre 2023 au Centre de vacances de Kéravel (boulevard de l'Atlantique) de 12h à 18h. Au programme, repas au restaurant suivi d'un après-midi dansant. ●

Les inscriptions s'effectuent à l'accueil de la mairie jusqu'au samedi 18 novembre, dernier délai. La participation pour les moins de 70 ans est de 27€ par personne (règlement par chèque uniquement).

Concert

« Duo Michisa »

Rendez-vous le 11 janvier 2024 à 14h
à l'espace culturel Le Roëlan

Pour l'épiphanie, le CCAS vous invite à partager la galette des rois en compagnie du Duo Michisa qui vous offrira un concert dansant et chantant à l'espace culturel Le Roëlan. ●

Entrée gratuite pour les Erdevennois*. Pour les accompagnants non Erdevennois, participation de 5 €. Les inscriptions s'effectuent à l'accueil de la mairie (règlement par chèque uniquement) du 1^{er} décembre 2023 au 9 janvier 2024 inclus.

* : Présentation d'un justificatif de domicile pour les résidents d'Erdeven



territoire ET ENVIRONNEMENT

Réseau des médiathèques Terre Atlantique

260 000 documents à emprunter facilement,
partout et tout le temps !

Moins de 3 ans après son lancement, le réseau des médiathèques Terre Atlantique tient sa promesse : celle d'une « offre culturelle élargie » ! Des BD de Brec'h aux DVD de Pluvigner, des ouvrages en breton de Landaul aux albums pour enfants d'Étel, l'ensemble des fonds documentaires des 22 médiathèques du réseau Terre Atlantique ne fait plus qu'un ! Grâce à une « navette » qui fera le lien entre les 22 sites du réseau (îles y compris), les documents réservés par les usagers arriveront directement dans la médiathèque souhaitée, au plus près de chaque habitant. Et grâce à un partenariat avec le Département du Morbihan, l'accès aux collections sera facilité pour le public et l'accompagnement des professionnels des médiathèques sera renforcé. Une offre démultipliée, une réservation simplifiée... et l'aboutissement pour le réseau d'une proposition de qualité en termes de lecture publique de proximité. Des documents qui circulent, de médiathèque en médiathèque, pour venir à la rencontre des habitants : depuis le 4 avril, un service de transport de documents entre les médiathèques du réseau permet à chaque usager, quelle que soit sa commune de résidence sur le territoire, de réserver le document qui lui fait envie et de le récupérer dans la médiathèque de son choix !

Concrètement, ça marche comment ?

Où ?

La réservation se fait en médiathèque ou en ligne, depuis le portail : mediatheques-terre-atlantique.fr

Sous quel délai ?

- Si le document est en médiathèque au moment de la réservation, il sera disponible sous une semaine dans la commune demandée.
- Si le document est déjà emprunté, l'emprunteur reçoit une alerte par mail quand sa réservation est disponible.

Tous les documents sont-ils empruntables en ligne ?

Sont ouverts à la réservation en ligne : tous les livres, revues, CD, DVD du réseau...

Ne sont pas ouverts à la réservation en ligne* :

- Les nouveautés (documents de moins de 3 mois)
- Les jeux de société et jeux vidéo

** je peux emprunter ces supports, mais je dois pour cela me déplacer dans la médiathèque qui les possède et les y ramener ensuite.*

Y-a-t-il un nombre de réservations maximum ?

La réservation en ligne est limitée à 5 documents par usager.

Le service fonctionne-t-il tous les jours et toute l'année ?

La « navette » passe une fois par semaine dans chaque bibliothèque, du mardi au vendredi, rythme de desserte auquel s'ajoute un passage quotidien à la médiathèque d'Auray. Le service est ouvert toute l'année, excepté de mi-juillet à mi-août.

Des ouvrages qui voyagent

Depuis 2020 et la mise en place du réseau intercommunal des médiathèques, la Communauté de Communes propose déjà à chaque adhérent une carte unique, lui permettant d'emprunter les documents qu'il souhaite dans les 22 médiathèques, d'accéder à un catalogue en ligne (260 000 documents : livres, revues, CD, DVD...) et également à des milliers de ressources numériques (maison de la presse en ligne, e-books, tutoriels de formation...).



BRAVO ET MERCI !

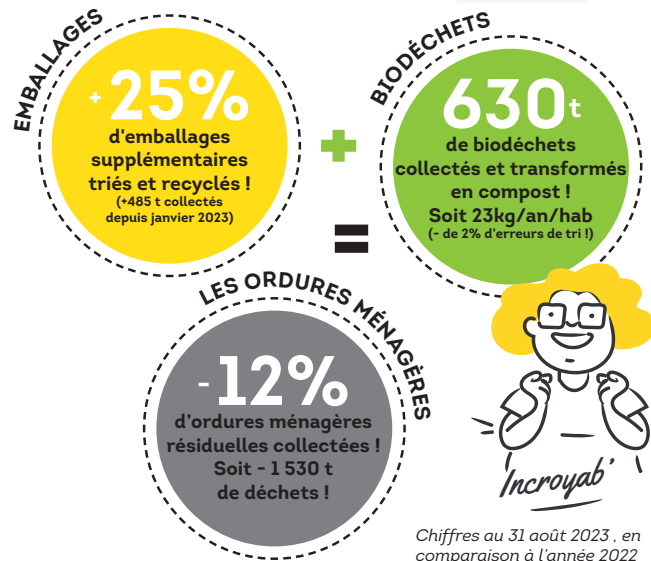
115 t de déchets supplémentaires... valorisés !

Depuis janvier 2023, tous les emballages se trient ! Et d'ici à la fin de l'année, les biodéchets seront collectés en porte à porte sur toutes les communes. Cette révolution du tri engagée par Auray Quiberon Terre Atlantique porte déjà ses fruits, grâce à vous !

TRI DES BIODÉCHETS

Mode d'emploi et astuces pour l'adopter

1. Avant utilisation, entreposez vos sacs biodégradables dans un endroit sec. Changez votre sac, tous les 3-4 jours maximum.
 2. Entreposez le bio-seau dans un endroit sec et clos, dans la mesure du possible.
 3. Les essuie-tout et les mouchoirs sont les bienvenus dans vos biodéchets ! Biodégradables, ils absorbent l'humidité et les mauvaises odeurs.
 4. Refermez bien le sac biodégradable après chaque utilisation.
 5. Positionnez bien la feuille de renfort dans le fond du sac. Une boîte d'œufs ou des feuilles d'essuie-tout peuvent être utilisées en complément pour renforcer son étanchéité.
 6. Les sacs de vos fruits et légumes peuvent être utilisés
- pour trier vos biodéchets, ou renforcer le sac biodégradable lorsque son contenu est très humide ou odorant (ex : pépins de melon, reste de plat en sauce, tomate abîmée, crustacés...).
7. Vous pouvez déposer vos biodéchets directement dans votre grande poubelle à couvercle vert, sans sac.
 8. Sortez votre poubelle à couvercle vert dédiée à la collecte des biodéchets toutes les semaines pour qu'elle soit vidée de son contenu
 9. Pensez à rincer à l'eau ou au vinaigre blanc vos bacs biodéchets et emballages
 10. Un jardin ? Pensez à composter vos biodéchets et utilisez le compost en engrais 100% naturel pour vos sols. Vous souhaitez un composteur ? Contactez-nous !



COLLECTES du nouveau en 2024

Suite aux nouvelles consignes de tri, les fréquences de collectes vont être ajustés en 2024.

Le calendrier se peaufine, **il sera communiqué en décembre prochain.** Ce qu'il faut retenir :

EMBALLAGES :

Toute l'année : 1 semaine sur 2

Mai-août : 1 fois par semaine

ORDURES MÉNAGÈRES

Toute l'année : 1 semaine sur 2

Mai-août : 2 fois par semaine

BIODÉCHETS

Toute l'année : 1 fois par semaine

Mai-août : 2 fois par semaine

SACS BIODÉGRADABLES

Un lot de 100 sacs vous est remis avec vos bacs de tri et votre bio-seau. Cette quantité est calculée pour un an, en changeant votre sac tous les 3 jours. Si cette quantité n'est pas suffisante, il vous est possible d'aller vous réapprovisionner d'un lot de 50 sacs par foyer auprès de votre mairie. Le kraft ne correspond pas à vos usages ? Vous pourrez bientôt tester le sac biosourcé ! Cette alternative vous sera proposée d'ici à la fin novembre, toujours auprès de votre mairie.



30

Mégalithes de Carnac et des Rives du Morbihan, candidature au Patrimoine Mondial de l'UNESCO.



On vous explique la candidature des Mégalithes de Carnac et des rives du Morbihan au Patrimoine mondial de l'UNESCO en 2 minutes de vidéo :



Les rives du Morbihan représentent une zone exceptionnelle et unique au monde, caractérisée par une abondance et une diversité mégalithique démesurée, dans un paysage de littoral, marqueur d'un territoire à l'histoire millénaire. C'est pourquoi Paysages de Mégalithes travaille depuis 2012 à la candidature des Mégalithes de Carnac et des Rives du Morbihan au Patrimoine mondial de l'UNESCO. Ce projet de territoire rassemble les collectivités (mairies, intercommunalités, département, région, services de l'État), les établissements publics d'État concernés (Centre des Monuments Nationaux et Conservatoire du Littoral) et les associations intéressées par le patrimoine et le tourisme. Le calendrier de la candidature

a été confirmé, le dossier entre aujourd'hui dans sa dernière ligne droite avec une présentation officielle devant les Ministères, prévue en fin d'année 2023. Le processus international d'évaluation des dossiers se mettra ensuite en place pour une durée de dix-huit mois. L'association Paysages de mégalithes travaille actuellement avec l'ensemble des partenaires de cette candidature pour valider les périmètres du Bien et de sa zone tampon, mais également sur la signature d'une charte d'engagements communs en novembre, la promesse collective de préserver ce patrimoine millénaire et de la transmettre aux générations futures. ●

Plus d'informations : megalithes-morbihan.fr

Observer les besoins du bonheur pour imaginer des lieux de vie rêvés.

Pensée est une agence d'architecture d'intérieur et de décoration installée à Erdevén. Nous vous guidons de la conception à l'aménagement de votre lieu de vie, quel qu'il soit, privé ou professionnel.

t. +33 (0)6 76 07 70 04 w. www.pensee-archi.com | @pensee_architecture

pensée.
Architecture & Intérieur

← La 3^e édition de la
Fête du Grand Site de
France s'est déroulée
les 16 et 17 septembre à
Saint-Pierre-Quiberon.

Becasseau
←



Dunes Sauvages de Gâvres à Quiberon, vers le renouvellement du label Grand Site de France

Le syndicat mixte Dunes Sauvages de Gâvres à Quiberon a été labellisé « Grand Site de France », le 24 décembre 2018. Créé par l'État et attribué pour 6 ans par le Ministre en charge de l'Environnement, ce label garantit l'excellence de la gestion des sites classés de grande notoriété et de forte fréquentation. Pour conserver ce label prestigieux (il existe seulement 21 Grands Sites de France), le syndicat doit, avec ses partenaires, dresser le bilan des actions menées, construire et mettre en œuvre un projet de préservation, de gestion et de mise en valeur du site répondant aux principes du développement durable. Après plusieurs mois de travail et de concertation pour établir le bilan des actions menées au cours de cette première période de labellisation, le syndicat finalise l'élaboration de son programme d'actions pour la période 2025-2032. Le nouveau programme envisagé place le paysage au cœur de la démarche : les paysages de nos espaces naturels mais également les paysages des bourgs, des villages... Il ambitionne également de poursuivre l'amélioration des conditions d'accueil et de mobilité sur le Grand Site mais aussi de renforcer la communication autour du projet, des richesses du territoire, de ses fragilités. Le souhait est d'impulser une dynamique collective autour de cette démarche de développement durable du territoire. L'objectif est de déposer le dossier de renouvellement du label Grand Site de France en février 2024. Celui-ci sera ensuite instruit à l'échelle départementale puis nationale (visite d'un inspecteur général puis audition en Commission Supérieure des Sites Perspectives et Paysages au ministère de la Transition écologique). La décision du ministre pour le renouvellement du label est espérée en fin d'année 2024. ●

Les Dunes Sauvages de Gâvres à Quiberon se découvrent également en automne



Découvrez le programme d'animations

Flashez le QR Code ou recopiez le lien : gavres-quiberon.fr/sorties-et-animations/

ACTIVITÉS À ERDEVEN

32

SPORT, DÉTENTE, ÉCHANGE, TRANSMISSION, PATRIMOINE...
LES ASSOCIATIONS PARTICIPENT À LA VIE DE MA COMMUNE !



Erd'Évènement Vôtres : une nouvelle saison estivale s'achève, et quelle saison !

Pour sa dernière programmation, Émilie Affinito a sorti le grand jeu et l'engouement était de mise. Les Festi'mômes ont fait carton plein avec des artistes de qualité pour le plus grand plaisir du public. Petits et grands ont fait exploser l'applaudimètre et les rires ont dû résonner jusque dans le bourg. Les chapelles, quant à elles, n'ont pu contenir tout le public, preuve que la renommée de ce festival n'est plus à démontrer. Cela a été l'occasion de découvrir de nouveaux artistes et univers musicaux et d'entendre résonner des instruments peu connus dans nos chapelles. L'association travaille d'ores et déjà sur la saison 2024 qui promet de belles surprises, mais ça, nous vous le révélerons en temps et en heure. Après Halloween, rendez-vous le samedi 23 décembre à l'espace culturel du Roëlan, pour un Noël Breton (conte, musique, magie, théâtre d'objets), puis le dimanche 7 janvier, pour le 1^{er} bain de l'année sur la plage de Kerhillio et le 31 mars à Kéravéon, pour le Festi' Pâques. ●

Le comité des fêtes

Voici une nouvelle saison qui se termine. Saison bien chargée, mais pleine de satisfaction grâce aux bénévoles qui œuvrent dans la bonne humeur. Cette année, nous avons 10 manifestations que nous devons mener à bien, c'est chose faite et bien faite : après-midi dansant, printemps littéraire, troc et puces d'avril, loto salle A, apéro concert, troc et puces de juin, fête nationale et fête des oignons sur deux jours. Samedi soir, repas et belle soirée animée par le groupe Le Goudivère. Dimanche, nous avons le troc et puces en extérieur avec un record 410 mètres d'exposition, dont la vente des produits de nos agriculteurs. Le défilé de 5 chars en ville accompagnés par 6 groupes avec un passage sur la nouvelle place de la mairie a remporté un vif succès. Retour au stade accompagné de la foule, quel plaisir ! De nombreux spectateurs étaient présents pour voir les prestations des groupes, se rafraîchir aux buvettes et manger de bonnes crêpes. Sans oublier le championnat du monde de lancer d'oignons (sans les gaspiller). Bref, une fête des oignons qui a tenu ses promesses, sous un temps estival. Merci à toute l'équipe des bénévoles et aux 5 petits nouveaux qui nous ont rejoints. La saison se termine par Octobre rose, le 15 octobre, l'AG, le 4 novembre et un Fest Deiz, le 19 novembre. Si vous avez du temps libre et que vous aimez bouger, vous pouvez nous rejoindre pour vivre une belle expérience en groupe. Nous vous disons à bientôt. ●





Cours de couture avec l'association Les Amis de Johanna

Dans le cadre de ses activités, l'association met en place des cours de couture sur la commune à partir du 3 octobre, organisés par Françoise Zietek. En pratique : tous mardis à la salle de la Fontaine. Cours débutants et confirmés. Horaires : 9h30 à 12h, 13h30 à 17h et 18h30 à 21h.

Contact :
T. 06 82 49 83 38

Danse bretonne à l'espace culturel Le Roëlan

Le 13 septembre, les cours de danse bretonne pour adultes ont repris à l'espace culturel Le Roëlan, sous la direction de Philippe Lorgeray, moniteur assisté d'Élodie Plessis. Si vous souhaitez apprendre la danse bretonne ou continuer à approfondir vos connaissances, alors venez nous rejoindre chaque mercredi, aux horaires suivants : de 18h30 à 20h, pour les débutants et initiés et de 20h à 22h, pour les confirmés. Les cours portent sur les danses les plus courantes proposées en fest-deiz ou en fest-noz, mais aussi celles de la Bretagne historique. L'engouement constaté l'année dernière, après la pause Covid, ne se dément pas puisque l'on dénombre plus de 80 adhérents. L'association participe également aux manifestations locales comme le marché de Noël et organise un, voire deux fest-deiz, durant l'année, dont le prochain est prévu le 17 décembre 2023. Des initiations sont également dispensées durant l'été par Philippe et Élodie. Il n'est pas encore trop tard pour nous rejoindre. Adhésion à l'année : 20 €.

Contact :
T. 06 62 86 93 78



Jeux de société Erdeven

Issue de l'ex association « Embellir et bien-vivre à Erdeven », la section Jeux de société Erdeven réunit ses adhérents tous les mercredis après-midi, salle B au complexe sportif. Les jeux proposés sont le tarot, le scrabble, le triomino, la belote... En milieu d'après-midi, un goûter, préparé bénévolement par Yvette, est servi au cours d'une pause. Ces après-midi récréatifs sont pour nous le moyen de favoriser et d'entretenir le lien social.

L'amicale de l'école publique s'est donnée pour objectif d'insuffler une dynamique écoresponsable à ses démarches



La mission de l'amicale laïque est de financer des projets éducatifs pour les élèves de l'école publique du Grand Large. Grâce aux différentes actions que l'association mène pour récolter des fonds, elle donne la possibilité à tous de partager et de découvrir, hors les murs, des activités originales, ludiques et conviviales. C'est aussi une manière d'ouvrir les enfants à d'autres horizons et d'élargir le champ de leurs possibles. L'amicale s'est également donnée pour objectif d'insuffler une dynamique écoresponsable à ses démarches. Elle a à cœur d'établir des partenariats avec des acteurs locaux en faisant appel, entre autres, à la ferme de Saint Germain pour les ventes mensuelles de paniers de légumes et à La Fondue de chocolat de Pluvigner, pour les chocolats de Noël. L'année scolaire est ponctuée de plusieurs événements et activités soutenues par l'amicale. Les enfants peuvent ainsi découvrir l'escrime, le rugby, le tennis et l'équitation, vivre une classe découverte. Chaque année, l'amicale est présente au marché de Noël et organise un apéro concert au printemps, ainsi que la traditionnelle Kermesse « zéro déchet ». L'objectif ? Montrer à nos enfants que démarche écologique et jeu ne sont pas antinomiques. La mise en œuvre ? Des parents bénévoles très volontaires pour que les défis à réaliser et les lots à gagner soient des activités et non plus des babioles ou gadgets. L'association remercie tous les parents bénévoles, qui donnent un peu de leur temps et sans qui rien ne serait possible, l'équipe pédagogique de l'école du Grand Large pour son soutien, ainsi que l'ensemble des commerces erdevennois pour leurs dons !

Bassin de 85m² avec parcours aquatique, chauffé à 29° avec spa intégré
 Modelages corporels
 Lit hydromassant
 Sauna
 Hammam
 Massages manuels
 Épilations
 Soins du visage...



LE TRISKEL
 SPA - Balnéothérapie

Ligne directe du spa : 02 97 52 46 89 - balneo-letriskel.com
 Keravel Vacances, Bd de l'Atlantique, Erdeven Tél. 02 97 52 34 66

LOCOAL MENDON **TAXI** ERDEVEN BELZ

CARRÉ Fabien

06 13 64 04 20
 02 97 55 39 24 • 02 97 55 25 25
 taxicarrefabien@orange.fr

Transport malades assis • Toutes distances

POMPES FUNEBRES GW EZ

Une interlocutrice unique pour vous conseiller et vous accompagner

**Organisation complète d'obsèques
 Marbrerie
 Prévoyance obsèques
 Tous funérariums (sans surcoût)**

Rue Tenat er Velin **ERDEVEN** - du lundi au vendredi 9h à 12h
 8 rue Ampère **BELZ** - du lundi au vendredi 14h à 17h30
 Rue du Moulin de Talhoëd **BREC'H** - sur RDV



La restauration de la chapelle des Sept Saints, un héritage préservé

À la chapelle des Sept Saints, l'entretien est constant, les abords et la fontaine sont nettoyés par les amis du quartier. La chapelle est ouverte de mai à septembre de 10h à 17h. Le mercredi 16 août, un concert, Festival des Chapelles, proposé par Erd'Évènement Vôtre a surpris par l'originalité des instruments, Marguerite Lersteau au nyckelharpa et David Sévérac à la vielle à roue et Kaval Bulgare et anatolien. Le 27 août 2023, le pardon a réuni de nombreux pèlerins, messe célébrée par le Père Laurent au cours de laquelle a été baptisée la petite Romy, puis la traditionnelle procession s'est rendue à la fontaine pour la bénédiction des enfants dans ce joli cadre champêtre.

Prochain pardon le dimanche 25 août 2024.



↳ Cérémonie du souvenir des victimes et héros de la déportation présidée par Mr le maire d'Erdeven, le 30 avril 2023



➤ L'AG mars 2023 - espace Le Roëlan

L'UNC programme les cérémonies à venir

L'assemblée générale de la section UNC / Erdeven - Étel - Belz s'est tenue début mars à l'espace Le Roëlan en présence d'une cinquantaine de membres et sympathisants. Le soutien financier des trois communes contribue à présenter un bilan satisfaisant. Le bureau est reconduit sans changement. Un repas convivial a clôturé l'assemblée au restaurant Galiléo.

Commémorations :

La cérémonie du souvenir des victimes et héros de la déportation, présidée par le maire d'Erdeven, en présence d'élus des trois communes s'est tenue le 30 avril.

Traditionnellement, la commémoration de la victoire de la 2^e Guerre Mondiale se déroule à Étel le 7 mai en raison de la signature de la capitulation de la poche de Lorient ; un dépôt de gerbes a eu lieu le 8 mai à Erdeven. Le maire de Belz a présidé l'appel historique du Général De Gaulle du 18 juin 1940.

Prochaines cérémonies :

- **11 novembre : la commémoration des morts pour la France et de l'Armistice du 11 novembre de 1918.**
- **5 décembre : hommage aux morts pour la France pendant la guerre d'Algérie et les combats du Maroc et de la Tunisie.**

La team Courir à Erdeven entame une nouvelle année, succès assuré !

La team de Courir à Erdeven entame une nouvelle année et le succès est toujours au rendez-vous ! Représentée sur de nombreuses courses locales et hors région, nos entraînements hebdomadaires se poursuivent et ce, dans la convivialité et la bonne humeur. Notre association accueille tout le monde, que vous soyez confirmé ou débutant, alors venez nous rejoindre au départ du chalet (à côté de la salle polyvalente). Les entraînements équipe amateurs/confirmés ont lieu le mardi et jeudi à 18h, le dimanche à 9h30. Pour l'équipe débutants, c'est le mercredi à 18h30 et le dimanche à 9h30.

Contact :

T. courir.erdeven@hotmail.com



Au Tennis Club : de jeunes pousses aux sages, tous les âges sont là !

Pour moins de 6 € par mois (hors licence annuelle de 22€), tout jeune de moins de 18 ans peut accéder aux installations de tennis du TC RIA. Pour moins de 13 € par mois (hors licence annuelle de 32€), tout adulte peut pratiquer ce sport de raquette ludique et convivial. Avec ses 4 courts extérieurs et ses 4 courts couverts, vous pouvez pratiquer, toute l'année et par tous les temps, une activité de loisirs ou de compétition. Au TC RIA, tous les âges sont représentés : tout-petits, comme grands séniors. Si vous souhaitez débiter ou progresser, Élodie et Romuald, enseignants diplômés d'État, vous proposent des cours collectifs ou individuels.

Contact :

Rue du Grand Large, Erdeven

T. 02 97 55 62 77 (le samedi matin)

M. tennisclub.erdeven@orange.fr

Facebook et instagram @TC RIA



**Les matériaux
de tous vos projets**

ZI du Chapeau
Rouge
VANNES

ZA du Moustoir
AURAY

1034, rue Daniel
Trudaine
ZI de Kerpont
CAUDAN

Route nationale
ERDEVEN

www.tanguy.fr

Cyclo club : tous en selle pour une meilleure santé !

Équipé de son nouveau maillot, grâce au partenariat avec Intermarché Erdeven, le Cyclo Club, composé d'une trentaine d'adhérents, assure la pratique du vélo en groupe, selon le mode choisi : route, balade et VTT. Notre association a pour but d'encourager la pratique du vélo pour ses bienfaits sur la santé et de favoriser la découverte de notre environnement local et régional. Plusieurs sorties sont organisées tout au long de l'année avec des jours et horaires différents suivant les sections.

Contact :

Michel Lasne T. 06 62 48 07 03

W.cyclocluberdeven.sportsregions.fr



Cours de fitness et pilates : faites le plein d'oxygène !

Les cours de Fitness et de Pilates ont repris depuis le 4 septembre au Gymnase (salle C). Animés par Jean-François Chaboz, instructeur certifié en Pilates et en Gym d'entretien, les cours ont lieu le lundi 17h30 à 18h30 et le jeudi de 18h à 20h. Au programme : cardio, renforcement musculaire, mobilité et stretching pour la partie fitness et pour le pilates : renforcement des muscles profonds, travail respiratoire et postural, avec utilisation de petit matériel. Les séances se déroulent dans une ambiance détendue et conviviale avec à la belle saison, des séances en plein-air pour faire le plein d'oxygène !

Contact :

Jean-François Chaboz T. 06 62 83 13 29 M. jefpilates@gmail.com

W. westforme.fr



Le gymnastique club a fait sa rentrée

Le gymnastique club erdevennois a effectué sa rentrée le lundi 11 septembre 2023. L'association propose des cours de gymnastique douce pour adultes. Si vous souhaitez nous rejoindre, contactez-nous !

Contact :

M. gymcluberdeven@gmail.com



Comité de jumelage Huit jeunes à Sankt Margen cet été



➤ 8 jeunes d'Erdeven et des communes environnantes ont participé à un séjour linguistique de 2 semaines à Sankt Margen cet été.

À l'initiative du Comité de Jumelage Erdeven Sankt Margen, huit erdevennoises de 15 à 17 ans ont participé à un séjour linguistique à proximité de Sankt Margen, commune d'Allemagne (Forêt Noire), du 22 juillet au 5 août. Elles avaient toutes 4 ans de pratique de l'allemand. Durant ces deux semaines, elles ont été accueillies dans une famille ayant des enfants du même âge. Le séjour avait plusieurs objectifs : permettre aux jeunes françaises de parler allemand, mieux connaître la vie quotidienne en Allemagne et de manière générale, participer à leur niveau à la construction d'une Europe solidaire.

Au programme :

- 2 jours d'immersion au lycée avec leurs correspondantes,
- Réception officielle par le directeur du lycée, le dernier jour de l'année scolaire,
- Visites de la région avec les familles d'accueil,
- Rencontres communes jeunes allemandes/jeunes françaises,
- Réception par la municipalité de Sankt Margen et balade en ville,
- Activités sportives, visites du musée du Feldberg, du musée de la tour de la Cathédrale de Freiburg, Parc de loisirs de Europa Park,
- Rencontre au Centre Culturel Français de Freiburg.

En 2024, les jeunes allemandes viendront passer 15 jours à Erdeven, à partir de la 2^{ème} quinzaine d'août. Un appel est lancé aux familles qui accepteraient de les accueillir ; les jeunes qui les hébergeront auront la priorité pour un séjour en 2025.

Pour plus d'informations :

Simon Kerzerho M. jumelage.erdeven@gmail.com T. 06 76 13 34 71



Soins Er Tehuen

Emmanuelle Gillouard

**Votre espace
Bien-être Esthétique Énergétique**

**kerhillio 56410 Erdeven
06.84.74.06.94**

Un pur moment de détente avec vue sur mer...

Profitez d'un moment juste pour vous !

Soins Esthétiques :
soins du visage
soins du corps
épilations
soins des ongles

Soins bien-être et énergétiques :
réflexologie plantaire
soins ventouses
massage du corps
mémoires cellulaires

Et bien d'autres...

Rdv en ligne sur planity.fr
www.soinsertehuen.com





Couverture Zinguerie

**LE BRAS
JÉRÔME**

ZA Croix Cordier ERDEVEN

- Neuf - Rénovation
- Entretien
- Pose de vélux
- Ramonage
- Bardage

02 97 55 90 17 06 23 08 24 04
jerome.lebras@orange.fr



Erdeven Autos

GARAGE
TOUTES
MARQUES



29 rue Nationale 56410 ERDEVEN
erdeven.autos@gmail.com 02 97 55 65 45

LES ÉLU.E.S DE LA MINORITÉ

Erdeven en Transition



Tarifs des services jeunesse.

Nous nous félicitons que la municipalité ait enfin adopté la tarification selon le quotient familial pour la restauration scolaire, avec le repas à 1 € pour les familles les plus modestes. Mais on ne peut que regretter, comme nous l'avons exprimé, des augmentations de tarif importantes subies pour la troisième fois en deux ans, pour les tarifs de la cantine, dans un contexte d'inflation douloureuse et de hausse importante des taxes pour les Erdevennois. Pour la garderie, la hausse est particulièrement significative: +22 % pour les familles modestes (sur 13 mois), et n'a pas été justifiée. Nous aurions apprécié qu'une partie des ressources additionnelles de la taxe d'habitation pour les résidences secondaires ou du surclassement démographique de la commune soit consacrée à une politique sociale volontariste à l'égard des familles, comme le font d'autres communes telles que Gâvres (repas scolaire pris en charge à 100 % par la commune).

Inscription des sites mégalithiques au patrimoine mondial de l'UNESCO.

L'arc mégalithique qui fait l'objet de cette inscription, comprend Kerzérho. Si la volonté est de protéger les sites, cette labellisation attirera une plus grande masse de touristes, notamment pour un passage à la journée. Le spectacle offert par les sites mégalithiques de Carnac ne peut qu'inquiéter les Erdevennois. Malgré la charte qui accompagne le dossier, rien ne garantit que nous pourrions encore nous promener à travers les champs de Kerzérho et que la commune n'ait pas à gérer un afflux supplémentaire de touristes occasionnels...

Antenne de téléphonie mobile : un habitant de Loperhet témoin.

« Le projet d'antenne à Loperhet a été mené sans aucune concertation, ni alternative et vient polluer le cadre de vie des riverains sans que le besoin d'une couverture mobile ait été clairement démontré. L'antenne ne s'intègre en aucune façon dans l'environnement et casse totalement le caractère rural du site, qu'elle

soit observée depuis les habitations ou les champs. Il existe une gêne permanente d'avoir cet élément métallique dans notre champ de vision et la présence d'une caméra de surveillance en direction des habitations renforce le sentiment de mépris à l'encontre des riverains. »



Rond-point du multi-accueil et piste cyclable.

Suite à la Véloration du 24 mai dernier, la municipalité avait donné son accord sur des modifications à minima que nous avons proposées, afin de sécuriser le carrefour du multi-accueil pour les vélos :

- placer des protections pour éviter que les véhicules ne se déportent sur la piste,
- mettre en place une signalisation efficace pour l'obstacle constitué par le poteau au milieu de la piste,
- placer un panneau informatif de type « attention aux cyclistes » en entrée de bourg.

Nous espérons que ces trois mesures seront toutes rapidement mises en œuvre.

Contact :

elus-eet@googlegroups.com

Facebook @ErdevenEnTransition

Local des élus EeT : ouvert chaque premier samedi du mois, de 10h30 à 12h, dans l'ancien bureau de poste.

MAIRIE ÉLUS SERVICES

40

1.

Joindre la mairie

Lundi : 9h à 12h · 14h à 17h*
* l'après midi du 15/06 > 15/09

Mardi au vendredi :
9h à 12h · 14h à 17h
Samedi : 9h à 12h

02 97 55 64 62

2.

Les services de la mairie

Directeur général des services

Yves Harnois
dgs@erdeven.fr

Responsable des services techniques

Erwan Fiquet
servicetechniques@erdeven.fr

Direction du CCAS

Céline Dorard
ccas@erdeven.fr
02 97 55 61 02

Urbanisme

Pierre Jahier
Océance Vatrey
urbanisme@erdeven.fr
02 97 55 61 60

Service jeunesse

Erwan Le Guen
servicejeunesse@erdeven.fr
02 97 55 67 22

Police municipale

policemunicipale@erdeven.fr
02 97 55 94 44 / 06 42 39 55 85

3.

Rencontrer vos élus

Dominique Riguidel

Maine
Mercredi 9h30 à 12h / sur rendez-vous
Samedi 9h30 à 12h
secretariat@erdeven.fr

Florence Séveno

1^{ère} adjointe
Éducation - jeunesse,
Développement durable, CCAS
Mercredi 9h30 à 12h / sur rendez-vous
adjointjeunesse@erdeven.fr

Marie-Françoise Le Jossec

2^{ème} adjointe
Urbanisme, Patrimoine
Aménagement du territoire
Lundi 9h30 à 12h / sur rendez-vous
adjointurbanisme@erdeven.fr

Gilbert Gouzerh

3^{ème} adjoint Travaux de voirie
Gestion des réseaux Bâtiments, Propreté
Mardi 9h à 12h / sur rendez-vous
adjointtravaux@erdeven.fr

Patricia Odaert

4^{ème} adjointe
Culture, Communication,
Relations publiques
Mardi matin / sur rendez-vous
adjointculture@erdeven.fr

Michel Drian

5^{ème} adjoint Environnement,
Embellissement, Agriculture,
Affaires économiques
Jeudi 9h à 11h30 / sur rendez-vous
adjointaffaireseconomiques@erdeven.fr

Pascal Marteau

6^{ème} adjoint
Sécurité, Accessibilité,
Mobilité, Commémorations
Mercredi matin / sur rendez-vous
elusecurite@erdeven.fr

Jean Pierre Dhuy

7^{ème} adjoint
Vie associative et Sports
Mercredi et samedi 10h à 12h
sur rendez-vous
eluassociations@erdeven.fr

Pierrick Lofficial

Conseiller délégué Tourisme
sur rendez-vous
elutourisme@erdeven.fr

4.

Communauté de communes AQA

Espace Tertiaire Porte Océane 2
rue du Danemark BP 70447
56404 AURAY Cedex
02 97 29 18 69

5.

Les nouveaux arrivants au sein du personnel communal

Cécile Kengal, policière municipale
arrivée le 1^{er} septembre 2023

Marie Perrin, ASVP
arrivée le 15 juin 2023

Titouan Evenno, animateur
arrivé le 1^{er} septembre 2022



6.

État civil

Avril à septembre 2023

14 naissances

22 unions

13 décès

mon mémo

Numéros utiles

Médecins

Neumann Delphine, Gilbert Éric
et Bardou Jérôme
2 place de l'Église
02 97 55 65 50

Orthophoniste

Le Breil Émilie
25 parc Penhouët
02 97 55 62 73

Pharmacie

Pharmacie des Menhirs
14 rue des Menhirs
02 97 55 63 49

Chirurgiens - Dentistes

Galliou Paudois Nolwenn
et Conan Matthieu
17 rue de l'Océan
02 97 55 32 14

Sophrologue

Le Galliot Sébastien
17 route de Ploemel
06 33 71 18 54

Osthéopathes

Langevin Clarisse et Brouté Marine
8, Rue Tenat Er Velin
02 97 55 63 62
Victoire de Tienda
Osthéopathe à domicile
06 95 20 39 03 - osteoadomicile56.fr

Masseurs Kinésithérapeutes

Jolly Xavier et Anhan Cédric
7 rue Nationale
02 97 55 93 18
Langevin Clarisse et Brouté Marine
Rue Tenat Er Velin
02 97 55 63 62

Billon Bruno et Vallière Sébastien
25 Parc Penhoët
02 97 32 85 12

Psychologue

Dagoneau Michel
11 bis rue Sœur Maurice
06 83 79 72 54

Infirmiers

Le Hellaye Anthony
et Le Hellaye Anne Bénégène
6 l'enclos d'Antan
02 97 55 95 63
Duval Olivier et Coeundray Frédérique
6 bis rue du Souvenir
06 70 96 84 14

Taxis

Sarl Niwito - Wouaquet Nicolas
07 85 62 06 07
Carré Fabien
06 13 64 04 20 - 02 97 55 25 25
Duret Fabrice
02 97 24 55 25

Service postal d'Erdeven

Coccinelle Express
Ouvert du lundi au samedi 9h à 19h
02 97 80 27 30

Bureau de poste de Belz

Lundi, mardi, mercredi, vendredi :
9h à 12h - 14h à 17h
Jeudi : 8h30 à 12h - 14h à 17h
Samedi : 8h30 à 12h

Paroisse

Père Laurent Begin - Presbytère Erdeven
rue Abbé le Barh
09 72 90 53 22
paroisse.erdeven@gmail.com

Numéros D'URGENCE

114

sourds et malentendants

18 ou 112

Pompiers

15

Samu

17 ou 02 97 55 32 11

Gendarmerie d'Étel

02 99 59 22 22

Centre anti poison (Rennes)

02 97 68 42 42

Service d'aide médicale urgence
maison médicale
Avenue Wilson Auray

02 97 55 67 56

Poste de secours (en saison)
Plage de Kerhillio

02 97 55 62 37

Poste de secours (en saison)
Plage de Kénouriec



Sublimons

L'agence immobilière

Alexandre DOUTRELEAU
06 71 11 15 04

Le meilleur de la transaction pour votre bien !

Agent Commercial (E) Alexandre DOUTRELEAU - RSAC 883 785 776 - Lorient (56) Agissant pour le compte de la SASU Sublimons Transactions (828 759 365 RCS Vannes) sous la carte professionnelle CPI 5605 2017 000 018 291

oct.

30
Balades contées
Erd'Évènement Vôtre
Alignements de Kerzerho

31
Chemin de
l'horreur
Erd'Évènement Vôtre
Alignements de Kerzerho

nov.

4
AG
Comité des fêtes
Salle B

17
AG
Badminton
Salle B

12
Pièce de théâtre
Tchi Tchi fou
CCAS
Espace culturel Le Roëlan

18
Conte musical
L'histoire de
Parco
Cie Dona Mezkal
Espace culturel Le Roëlan

19
Fest Deiz
Comité des fêtes
Espace culturel Le Roëlan

25
Vente d'arbres
Ste-Catherine
Erdeven en Transition
Place de la mairie

26
Concert Choeur
d'Hommes de Vannes
17h
Église St Pierre St Paul
Repas des aînés
CCAS
Village vacances de Kéravel

déc.

9
Marché de Noël
Mairie
Place de la mairie



Le programme est donné
à titre indicatif et est
susceptible d'être modifié,
consultez le site erdeven.fr

10
Spectacle
enfants
Concert BD L'Homme Montagne
Cie Antoutaï
Mairie - médiathèque
Espace culturel Le Roëlan

Repas de Noël
Erdeven Étel Foot
Salle B

14
Chorale
École St Pierre St Paul
Église

16
Loto
Erdeven Étel Foot
Salle A

17
Fest Deiz
Comité des fêtes
Espace culturel Le Roëlan

23
Noël Breton
Erd'Évènement Vôtre
Espace culturel Le Roëlan

L'actualité de votre commune en temps réel et bien plus !
L'application mobile **Mon Village** arrive dans votre commune

www.monvillage.bzh

Mon Village - infos & services

Disponible sur l'App Store et Google Play

janv. 2024

7
Premier bain de l'année
Erd'Évènement Vôtre
Plage Kerhillio

Galette des rois
Comité des fêtes
Salle B

11
Concert-Galettes
Animé par le Duo Michisa CCAS
Espace culturel Le Roëlan

14
Galette des rois
Erdeven Étel Foot
Salle B

18
Voeux du Maire
Salle polyvalente

19
Galette des rois
Badminton
Salle B

20
AG +
Galette des rois
Courir à Erdeven
Salle B

27
AG +
Galette des rois
Gym club Erdeven
Salle B

fév.

17
Carnaval
APEL St Pierre St Paul
École

One man show
Simon Cojean
20h30
Espace culturel Le Roëlan

23
AG
Erd'Évènement Vôtre
Espace culturel Le Roëlan

mars.

9
Stage féminin
Krav Maga
Salle C

17
Spectacle concert
Mangeur de Lumière
Espace culturel Le Roëlan

22
AG
Comité de jumelage
Salle les Rouzes

Pièce de théâtre
Les fiancés de Loches
Par les Badalins de la Ria organisé par le comité de jumelage
20h
Espace culturel Le Roëlan

23+24
Printemps Littéraire
Mairie
Salles A + B

31
Festi-Pâques
Erd'Évènement Vôtre
Kéravéon

Après-midi dansant
Comité des fêtes et Danse bretonne
Espace culturel Le Roëlan

avr.

7
Troc et puces
Comité des fêtes
Complexe sportif + Salle B

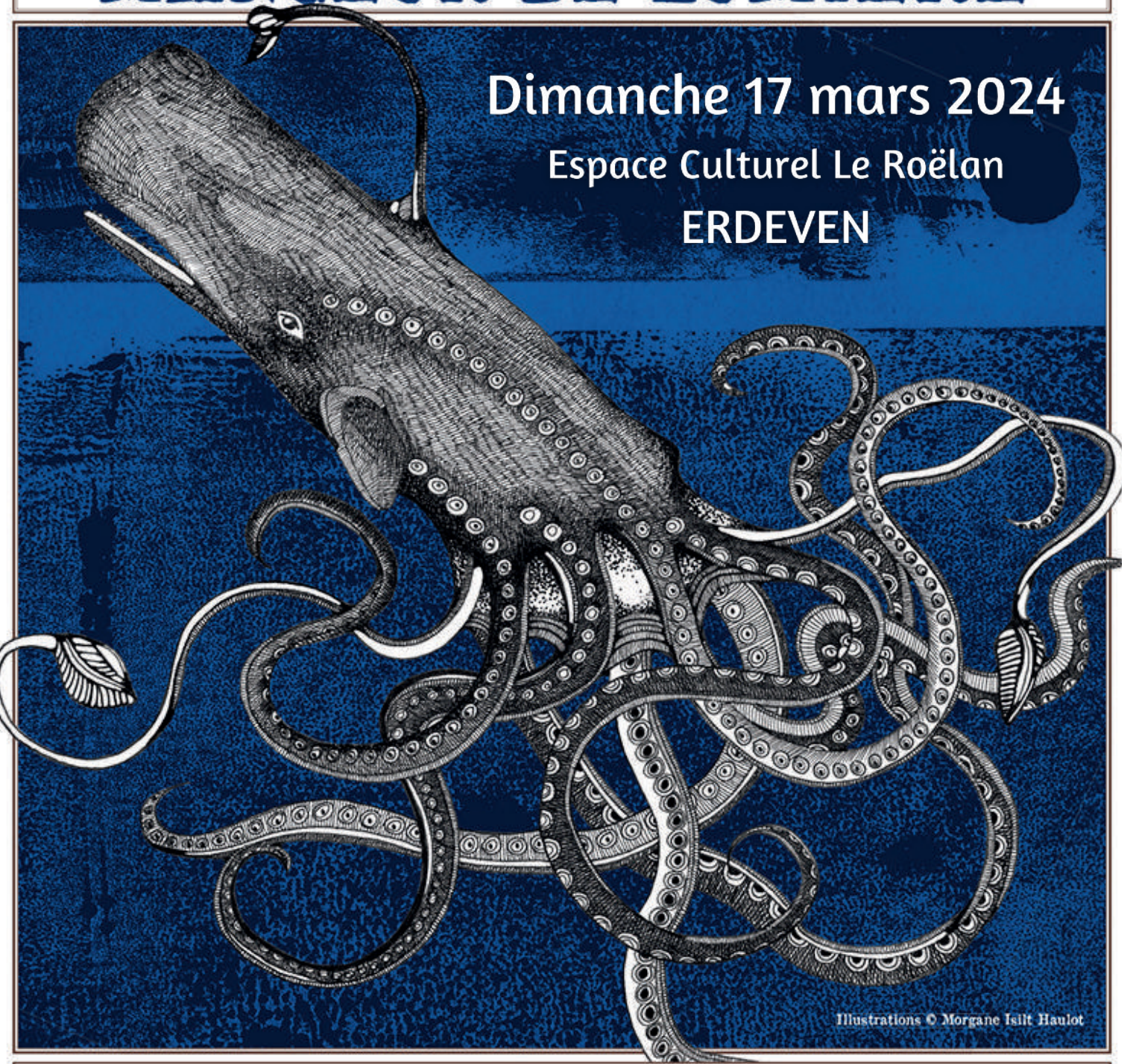
27
Loto
Comité des fêtes
Salles A + B

MANGEUR DE LUMIÈRE

Dimanche 17 mars 2024

Espace Culturel Le Roëlan

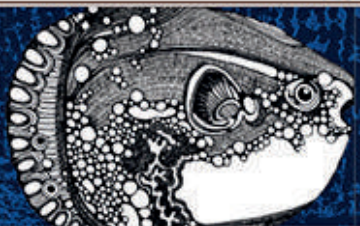
ERDEVEN



Illustrations © Morgane Isilt Haulot



MUSIQUE DES PROFONDEURS



CONCERT-SPECTACLE

ART & SCIENCE
OCÉANOGRAPHIE

