

Erdeven mag.

Le magazine d'informations municipales



Chantiers de
rénovation des voiries
et d'aménagement
urbain à Erdeven

Éphémér'id 4

Revivez les moments forts
de ces derniers mois

Vie municipale 6

Aménager pour mieux vivre



Enfance jeunesse 10

Les loisirs et les activités à l'école !

Culture 16

Aventures culturelles : découvrez les temps
forts de notre nouvelle saison !



22 Économie

Nos artisans ont du talent

24 Vie sociale

Les infos pratiques

26 Territoire et environnement

Dimension territoriale



29 Mobilisons-nous !

Le gravelot à collier
interrompu, un oiseau
menacé !

32 Vie associative

Les activités à Erdeven

39 La tribune

Parole à la minorité

40 Vos élus

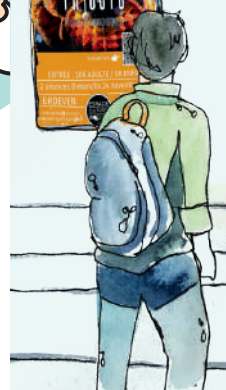
Toutes les informations
utiles



42

Agenda

En route vers le
printemps : votre hiver
culturel démarre ici !



MAIRIE D'ERDEVEN

Directeur de publication : Dominique Riguidel, Maire
Rédaction : Mairie d'Erdeven
Conception : UC Création
Impression : IOV Imprimgraph Gpe Arradon
Crédits photos et illustrations : Mairie d'Erdeven,
UC Création, Grand site dunaire, Office de tourisme
Tirage : 2700 exemplaires
Dépôt légal 4^e trimestre 2024 n°2687



Numéro imprimé sur du papier 100% recyclé
de fabrication française



LE TRI
+ FACILE



BROCHURE



TRI



édito

Dominique Riguidel
Maire d'Erdeven

Après le discours de politique générale du Premier ministre devant l'assemblée nationale, nous sommes dans l'attente des mesures prioritaires concrètes qui seront prises pour réduire la dette colossale de notre pays, tout en espérant continuer à conserver l'accès à des services publics de qualité (éducation, santé, sécurité et fraternité).

Plus proche de nous et en cette rentrée 2024, la saison estivale a été atypique ; il faudra tirer les leçons de cette évolution dans les comportements de nos visiteurs. Nos services municipaux ont encore œuvré durant toute la saison estivale pour assurer la continuité du service public, notamment le service jeunesse qui a accueilli à l'accueil de loisirs en moyenne 70 enfants par jour, ce qui représente plus de 200 enfants différents entre juillet et août. Le monde associatif n'est pas en reste puisque de nombreuses animations estivales ont été organisées et le Festi'mômes du mardi soir a permis de divertir des centaines d'enfants. Le Forum des associations a été une réussite avec une soixante d'associations présentes et la fête des oignons a connu une belle affluence, malgré des conditions météo peu clémentes. Tout cela témoigne du dynamisme associatif de la commune et je souhaite réitérer mes remerciements aux bénévoles engagés sur ces événements.

La rentrée scolaire s'est réalisée dans de bonnes conditions, mais avec un effectif global qui stagne, puisque nous n'avons enregistré aucune augmentation d'effectif malgré l'arrivée de nouveaux habitants. Pour autant, la municipalité, consciente de la nécessité d'améliorer les conditions d'accueil des enfants, investit en réalisant une extension de l'école publique avec des matériaux biosourcés issus de la matière organique renouvelable (biomasse), d'origine microbienne, végétale, fongique ou animale. Cette extension, d'une surface de 120 m², représente un coût significatif s'élevant à 412 000 € HT.

Comme en 2023, la commune continue d'investir sur plusieurs secteurs afin d'améliorer votre cadre de vie et votre sécurité. Rue des Menhirs, rue des Mésanges, rue de Kervazic, Kerminihy... tous ces travaux compliquent les déplacements, mais sont souvent indispensables pour aussi améliorer la qualité environnementale de l'eau en général. Malgré ces difficultés, nous nous attachons à poursuivre avec vous le dialogue engagé. L'équipe municipale reste mobilisée afin de poursuivre notre objectif premier du « bien vivre à Erdeven » en mettant en œuvre l'aspect environnemental à l'échelle de notre commune et au-delà. Nous souhaitons vivement que les moyens nécessaires (financiers et humains) soient présents pour un équilibre de solidarité entre l'État et les collectivités territoriales. Avec tout mon dévouement. ●

ÉPHÉMÉR'ID

REVIVEZ LES MOMENTS FORTS DE CES DERNIERS MOIS.



11 JUIN

Les Foulées d'Erdeven

Dimanche 16 juin, l'association Courir à Erdeven organisait la 22^{ème} édition des Foulées d'Erdeven rassemblant ainsi près d'un millier de participants, réparti sur 2 courses, un semi-marathon et un « 10 km ». Le semi-marathon a vu la victoire de Christophe Olliero chez les hommes et Maryse Le Gallo chez les dames. Quant au « 10 km », il a été remporté par Julien Le Port chez les hommes et Ophélie Tréhin chez les dames ●



12 AOÛT

Cérémonie des 80 ans de la libération d'Erdeven

Beaucoup de participants pour une cérémonie empreinte d'émotions. Un grand merci à Jean-Pierre Roncé pour son implication dans l'organisation de cet évènement et l'association L.B.M.G, pour l'exposition de véhicules d'époque. ●

Le véritable commissaire cabot et les superstichieuses

Espace Culturel Le Roëlan

Énorme succès pour la troupe de théâtre d'Erdeven, dirigée par les professionnels du Grenier des Artistes, avec l'interprétation de ces deux pièces, en clôture de saison, qui a comblé un public venu nombreux. ●

17 JUIN



Erd'Evènement

Vôtre lance la saison !

Nouveau format, nouveau lieu. La fête de la Saint-Jean a fait résonner la place de la Mairie de rires et de musique le 22 juin. La Françoise des Jeux et sa loterie de la vie ont embarqué petits et grands dans son univers complètement loufoque. Le ghettablaster a pris le relais pour enflammer la piste de danse. Les food trucks et le bar ont remporté un franc succès également pour rassasier la foule. ●

22 JUIN



Inauguration de la place Avel Vor

Le groupe de danse bretonne et les commerçants étaient présents, samedi 29 juin, pour inaugurer avec le Maire et les élus, la Plasenn an Avel Vor, à Kerhillio. ●

29 JUIN



LES MERCREDIS DE L'ÉTÉ



Festival des chapelles

organisé par EEV

Morgane G et sa voix à la Joan Baez a envouté le public de la chapelle de Lisveur. Entre musique scandinave et Bluegrass le Festival des chapelles nous a fait voyager aux quatre coins du globe cette saison. ●



LES MARDIS DE L'ÉTÉ

Festi'Mômes

Le spectacle aquatico-aérien de Lurlu-berlue nous a fait prendre de la hauteur. Avec 2 400 spectateurs sur l'ensemble des représentations, le Festi'mômes est devenu un incontournable de l'été et est toujours plébiscité par les petits et les grands. ●

Johanna's Color Run

Un immense merci aux nombreux sponsors, aux plus de 60 bénévoles et aux plus de 500 participants pour cette journée magique à Kerzerho. Cette année, l'évènement a été marqué par la remise d'une médaille à l'effigie de l'association à chaque participant en clin d'œil aux JO et paralympiques. Cette nouveauté a été très appréciée par tous. ●



18 AOÛT

Fête des oignons

L'édition 2024, organisée par le comité des fêtes, a remporté un beau succès (char du CMJ en photo) ●

7/8 SEPT.



21/22 SEPT.

Handiglisse

Comme à chaque édition, l'équipe de bénévoles s'est fait une joie de régaler tous les participants dans la bonne humeur. Un immense merci à Vincent Hinault d'ABC Kitesurf pour l'organisation et à tous les partenaires pour leur participation dans la gaité et la bienveillance. ●



Romuald Maufras

Espace Culturel Le Roëlan

28 SEPT.



Lancement de la saison culturelle 2024-2025 avec l'humoriste nantais Romuald Maufras et son one man show « quelqu'un de bien ». Beau coup de rire et de complicité avec les 120 spectateurs. ●

AMÉNAGER

6

La commune d'Erdeven entreprend d'importants travaux de voirie et d'aménagement en vue d'améliorer la qualité de vie de ses habitants. L'objectif est de moderniser ses infrastructures, tout en renforçant la sécurité et l'accessibilité des voies de circulation. En parallèle, elle s'attèle à l'extension de l'école publique et des bâtiments des services techniques municipaux. Tous ces travaux traduisent la volonté de la commune de concilier développement, modernité et respect des besoins de la population.

L'extension de l'école publique du Grand Large



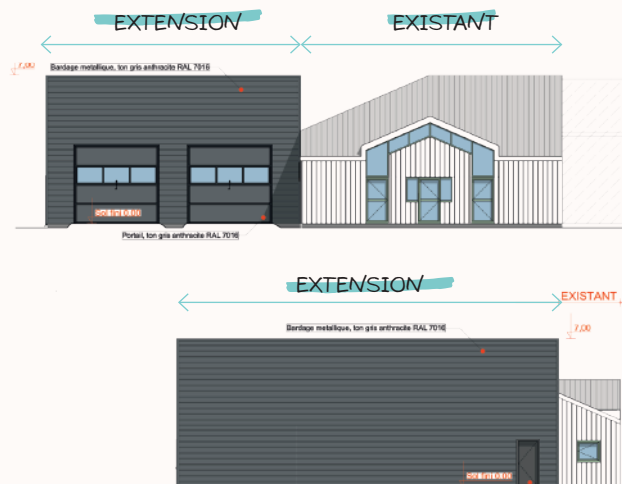
L'objectif est de répondre à la demande de places supplémentaires, tout en rendant ce bâtiment plus fonctionnel pour les élèves et les enseignants.

Aujourd'hui trop petite, l'école publique du Grand Large va être agrandie en vue d'accueillir une salle de sieste de 100 m², ainsi qu'une salle des maîtres de 16 m². L'objectif est de répondre à la demande de places supplémentaires, tout en rendant ce bâtiment plus fonctionnel pour les élèves et les enseignants. Le projet est conçu en phase avec les préoccupations écologiques actuelles et fait l'objet d'une véritable démarche environnementale utilisant des matériaux biosourcés : ossature bois, une isolation en botte de paille et une finition extérieure avec un enduit chaux/sable. ●



L'extension du bâtiment des services techniques

Les travaux ont commencé fin septembre et consistent à construire un nouveau bâtiment attenant à l'existant. L'espace est réorganisé pour créer des vestiaires mixtes et des bureaux supplémentaires. L'objectif est d'apporter une véritable amélioration aux conditions de travail des agents des services techniques et de stocker les divers véhicules et du matériel. ●



Ambitieux chantiers de rénovation et d'aménagement des voiries

Rue des Menhirs

La fin des travaux est prévue en mai 2025.

Des travaux d'envergure sont prévus entre le rond-point de la rue des Menhirs et les alignements de Kerzerho.

Depuis mi-septembre jusqu'en fin d'année :

- Enfouissement des réseaux souples par l'entreprise Bouygues, mandatée par Morbihan Énergies,
- Travaux de chemisage des conduites d'eaux usées menés par AQTA (septembre / octobre).

À partir de la fin de l'année :

- Aménagement de la voirie ;
- Réfection complète de la bande de roulement,
- Création d'une piste cyclable et d'un trottoir,
- Création d'un rond-point entre la rue des Pruneliers et le village de Kerzerho.

Incidences sur la circulation :

Compte tenu des travaux engagés sur Erdeven ainsi que ceux réalisés sur Plouharnel, entraînant la fermeture de la D781 jusqu'à début mars, les services du Département ont mis en place une déviation à partir de Ploëmel, pour les usagers se rendant vers Plouharnel, Carnac et Quiberon. ●

Rue de Kervazic

Octobre 2024

La réfection partielle de la rue de Kervazic a été réalisée début octobre par l'entreprise Colas. Il s'agit d'un aménagement de la voirie et des trottoirs et d'une amélioration du réseau d'eaux pluviales. ●

Village de Kerminihy

À partir du 18 novembre

Des modifications du réseau eau potable ont débuté le 18 novembre et seront suivies de travaux d'extension du réseau d'assainissement, menés à l'initiative de la Communauté de communes AQTA. ●

Village de Kerhillio

Un achèvement des travaux en mars 2025 !

Les aménagements ont démarré début novembre, à l'issue des travaux de la rue de Kervazic. La physionomie du village va complètement changer avec de nouveaux aménagements dans sa traversée et son commun. Les travaux portent sur l'organisation des places de parking (une trentaine), la création d'espaces paysagers, la réfection de la voirie jusqu'au rond-point de la route menant à la plage et la mise en place d'un cheminement doux. La société Ar'Topia, est le maître d'œuvre de ces travaux.

Incidences sur la circulation :

Temporairement, une déviation sera installée et évoluera au fur et à mesure de l'avancée du chantier.

À terme, l'hélice du TK Bremen sera installée sur le commun de village, en souvenir du naufrage du cargo sur la plage de Kerminihy, en décembre 2011. ●

Zone d'activités de Penhoët

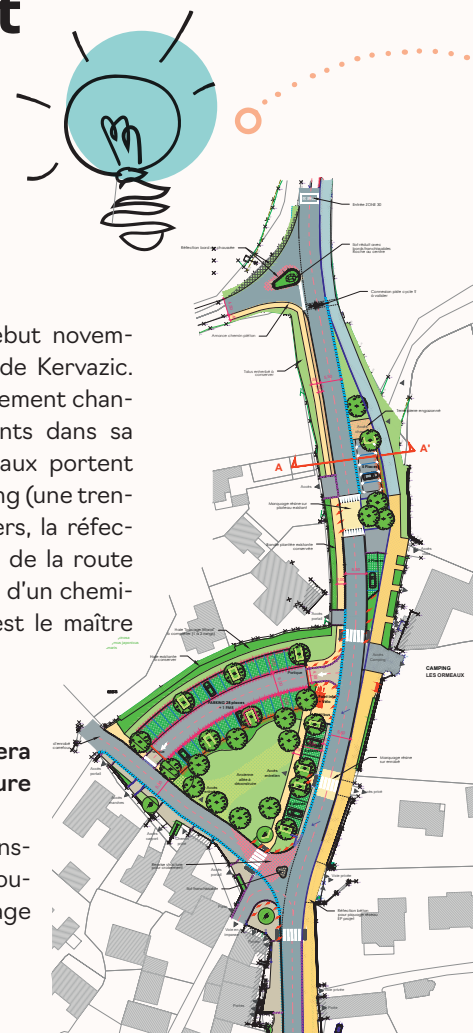
En septembre et octobre 2024

Des travaux ont eu lieu dans la zone d'activités de Penhoët et dans la rue des blés, afin de réaliser une extension du réseau collectif d'eaux usées et le renouvellement du réseau d'eau potable. ●

Impasse des Mésanges

Une programmation pour fin 2024

Une réhabilitation de la voirie et des trottoirs est programmée en fin d'année 2024, après des travaux d'amélioration des réseaux. L'aménagement concernera également des espaces dédiés au stationnement. ●



Comment faire cohabiter les battues sanglier avec les promeneurs ?



Au niveau national, la population de sangliers est en progression, malgré la mobilisation des chasseurs. Au plan local, des battues sont organisées régulièrement sur la commune, mais ne peuvent être prévues longtemps à l'avance du fait des déplacements nocturnes de ces animaux (plusieurs kilomètres). Les après-midi de battue sont déclarés auprès de la gendarmerie d'Étel et de la police municipale d'Erdeven et peuvent avoir lieu dans des zones boisées ouvertes au public. Pour garantir la sécurité de tous, il est essentiel de respecter scrupuleusement les consignes indiquées par les chasseurs (panneaux, barrières, filets de sécurité, etc.) Il arrive que les sangliers occasionnent des dégradations sur les terres ou les cultures. Dans ce cas, les préjudices

sont évalués sur place par des techniciens de la Fédération de chasse de Vannes, suite aux plaintes déposées par les agriculteurs et des particuliers. Il faut savoir que le dédommagement est en partie remboursé par les chasseurs, qui sont ainsi mis à contribution selon l'importance des sinistres. L'ACC (Association de Chasse Communale) présidée par Monsieur Tatibouët Alain, regroupe 70 chasseurs. Placée sous le régime préfectoral des associations, elle est gérée par un bureau constitué de 15 chasseurs, dont un vice-président, un secrétaire, un trésorier, cinq responsables de battues et deux correspondants préfectoraux. Ces derniers sont chargés du comptage et de la gestion des populations de gibier et animaux classés dans les espèces susceptibles d'occasionner des dégâts, tels les sangliers. La nature est un espace partagé. Pour permettre à chacun de profiter pleinement de ses richesses, il est important de respecter les règles en vigueur. Ensemble, préservons la nature et vivons en harmonie ! ●

Restauration des secteurs humides par le SMRE

Site de Keroulard
Travaux terminés
le 25 septembre
↙

Le Syndicat mixte de la ria d'Étel a procédé ces derniers mois à la restauration de quatre secteurs de zones humides par l'effacement de 4 plans d'eau sur la commune d'Erdeven (Kerlavart, Kerjosselin(x2) et Keroulard). Ces plans d'eau se trouvaient implantés sur le lit d'un cours d'eau et/ou sur des sources. Ces travaux ont pour but de restaurer le milieu aquatique comme il était avant la création du plan d'eau. En restaurant la zone, le cours d'eau et la zone humide fonctionnent naturellement de nouveau. Cela se traduit par une amélioration de la qualité de l'eau et une limitation de l'augmentation de sa température (donc une évaporation moindre). Pour compenser la perte de l'habitat « eau stagnante » essentiel aux amphibiens, des mares ont été aménagées. De plus, des rivières plus naturelles offrent des zones d'expansion qui permettent à l'eau de se disperser tout au long de son parcours, au lieu de se concentrer à l'aval. ●

Pour plus de détails, vous pouvez retrouver l'article sur l'Echoria n°22 de juillet 2024, en flashant le QR Code →



TOUS CITOYENS !

VIE MUNICIPALE

La Police Municipale déménage !



7 BIS RUE ABBÉ LE BARH
06 42 39 55 85 / 07 85 56 96 60
LUNDI AU VENDREDI 8H15 > 17H
SAMEDI 7H > 13H
POLICEMUNICIPALE@ERDEVEN.FR



D'ici fin novembre, la police municipale s'installera dans l'ancien bâtiment de l'Office de Tourisme situé au **7 bis Rue Abbé Le Barh**.

Les agents disposeront d'un espace plus grand, avec un lieu dédié à l'accueil des usagers, des bureaux pour un espace d'écoute plus confidentiel et un espace de stockage de matériel. Un autre bureau sera également à disposition de l'adjoint au maire référent de la police municipale, ou aux saisonniers durant la période estivale.

Nous en profitons pour remercier Sullian et Enora qui nous ont accompagnés durant la saison 2024, pour leur sérieux et leur implication dans leur travail durant l'été. ●

Départ en retraite d'Yves Harnois, Directeur Général des Services

Après 36 années de service à la mairie d'Erdeven, Yves Harnois a décidé de prendre sa retraite. Arrivé en 1988, en qualité d'agent administratif polyvalent, il a progressivement gravi les échelons pour devenir Directeur Général des Services, en 2004. Une cérémonie s'est tenue le 13 septembre dernier, en présence d'élus, d'agents et de quelques invités, pour célébrer son parcours et rendre hommage à la qualité de son travail au service des administrés. Qualifié de « couteau suisse » par le Maire en raison de sa maîtrise des dossiers et de ses nombreuses compétences, Yves Harnois cède la place à Fabrice Michel, qui lui succède dans ses fonctions. ●



10

ENFANCE jeunesse



NUMÉROS UTILES :

Le Guen Erwan

RESPONSABLE DU PÔLE ENFANCE JEUNESSE
RESTAURATION SCOLAIRE

T. 02 97 55 67 22 / 06 76 87 51 85

servicejeunesse@erdeven.fr

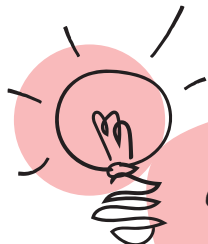
Gouzerh Thibaut

ANIMATEUR ENFANCE JEUNESSE ET
DIRECTEUR DE L'ALSH DES MERCREDIS

T. 06 76 87 51 85 / 07 86 48 94 87

animateurjeunesse@erdeven.fr

FACEBOOK @PLANETEMOMES ERDEVEN



CHIFFRES CLÉS
ÉTÉ 2024
UN PROGRAMME
D'ACTIVITÉS RICHES
ET VARIÉ

210

enfants accueillis

1800

journées-enfants



01.

Restauration scolaire



Le restaurant scolaire c'est 240 repas par jour, 17 agents intervenant sur le temps de pause méridienne, dans le respect de la loi égalim : 66% de produits durable et

de qualité (objectif égalim 50%) dont 28% de produits bio (objectif égalim 20%). Une fois par mois, un repas à thème est proposé aux enfants et 1 à 2 temps forts sont organisés dans l'année. Le 20 juin, une animation crêpes a été organisée par les agents de cantine et le personnel d'Agora où petits et grands se sont régalés ! Pour l'année scolaire 2024-2025, la municipalité poursuit le dispositif « Cantine à 1€ ». Soutenu par l'État, cette mesure permet aux enfants des familles les plus modestes de manger au restaurant scolaire pour 1€. La collectivité a également choisi de renouveler sa confiance à Agora Services (société basée à Lorient) pour la restauration scolaire, jusqu'au 31 août 2027.



02.

L'ALSH Planète

Mômes

Inscription uniquement via l'espace famille

Enfants acceptés :

- **Le mercredi** : enfants nés de 2014 à 2020 (de la PS au CM2) répartis en 3 tranches d'âge afin d'avoir des groupes équilibrés et de proposer des activités adaptées au rythme de l'enfant.
- **Les vacances scolaires** : enfants nés de 2015 à 2021 (de la PS au CM1). Les enfants nés en 2014 (CM2) devront se diriger vers l'Alsh Vacs Loisirs d'Étel. Les enfants résidants et/ou scolarisés sur Erdeven et Étel sont acceptés. Tous les autres enfants sont considérés comme extérieurs.

Inscriptions :

- Le mercredi : à la demi-journée, à la journée, avec ou sans repas.
- Attention, l'inscription repas + après-midi non acceptée !
- Les vacances scolaires : journée complète obligatoire.

Les dates à retenir (ouverture ALSH) :

Vacances de la Toussaint : du lundi 21 octobre au jeudi 31 octobre 2024.

Vacances de Noël : Ouverture uniquement la 2^{ème} semaine des vacances scolaires. Du lundi 30 décembre au vendredi 3 janvier 2025.

Vacances d'hiver : du lundi 10 février au vendredi 21 février 2025.



Connection à l'espace famille

Flashez le QR Code ou recopiez le lien :
<https://www.espace-citoyens.net/erdeven/espace-citoyens/Home/AccueilPublic>





04.

Séjours de vacances en partenariat avec le service jeunesse de la mairie d'Étel

Chaque été, les services jeunesse des Mairies d'Erdeven et d'Étel organisent des séjours à destination des jeunes. 16 ados et 16 pré-ados âgés de 10 à 15 ans répartis sur deux séjours, sont partis en camping à Saint Renan dans le Finistère.

Au programme : une journée au parc La Récré des 3 curées, Aqua West Park, Laser Tag, Kneeboard, Ski nautique, Wakeboard et veillées. Une semaine ponctuée de moments de convivialité et de partage qu'offre la vie en collectivité, de beaux souvenirs qui resteront gravés dans la tête des jeunes... et de leurs animateurs !

03.

Mini camps été 2024

Dans le cadre de l'accueil de loisirs d'été, 2 mini camps ont été organisés au mois de juillet. Des séjours pour se créer des souvenirs et faire de belles rencontres. Autour de moments forts tels que la vie en collectivité, la découverte de nouveaux environnements, la pratique d'activités culturelles et sportives. Et pour les plus jeunes, une première expérience sans les parents ! Du lundi 22 au mercredi 24 juillet, 16 enfants ont participé au mini séjour à Quelneuc Aventure Forest avec au programme : 1 nuit en chalet, de l'accrobranche, du gel blaster et 1 escape game. Et du lundi 29 au mardi 30 juillet, 16 enfants ont séjourné à l'École Nicolas Hulot du parc de Branféré. Au plus près des animaux, ils ont pu se mettre dans la peau de véritables petits soigneurs pendant 2 jours.



05.

Le CMJ

Les actions réalisées depuis le début de l'année et à venir :

Mars : création et installation de nichoirs à chauve-souris autour du stade de football.

Juin : nettoyage des déchets autour du stade et des équipements sportifs de la commune.

août : accueil des jeunes allemands dans le cadre du jumelage Erdeven Sankt Margen.

Juin-juillet-août : préparatifs du char de la fête des oignons sur le thème des jeux olympiques Paris 2024.

Septembre : participation à la fête des oignons.

Novembre :

04 : lancement des boîtes solidaires de Noël au profit des Restos du cœur.

11 : participation à la commémoration du 11 novembre.

22 : participation à une action de la police municipale « voir et être vu en vélo. »

30 : participation à la marche du téléthon.

Décembre : stand CMJ au marché de Noël. Vente d'articles divers et reversement de tous les bénéfices au profit d'une association.



À L'ÉCOLE Le Grand Large

Notre école connaît cette année une hausse d'effectif notable, avec 155 élèves inscrits. Pour accompagner cette croissance, un projet d'extension des locaux verra le jour. Parallèlement, un projet de végétalisation de la cour sera lancé, offrant aux enfants un environnement plus agréable et respectueux de l'environnement. Enfin, une nouvelle enseignante, Mélanie Sa-laün a rejoint notre équipe.



Le sport toujours à l'honneur

Tous les enfants du Grand Large, de la GS au CM2, bénéficient de 6 séances de foot. Simon, l'animateur, est entraîneur au club de la Ria d'Étel. La natation (classes des CE1-CE2 et CE2-CM1) et le tennis (GS-CP, CP-CE1 et CE1-CE2) débiteront après les vacances d'automne. Du lancer, de la course et des jeux collectifs sont aussi à l'honneur. ●

Label E3D

En juin dernier, l'Organisme Français pour la Biodiversité nous a attribué une nouvelle fois le label E3D. Nos élèves sont au cœur de la démarche qui consiste à connaître et comprendre les enjeux du développement durable pour pouvoir agir au sein de l'école, mais aussi dans notre environnement. Nous poursuivons donc nos actions accompagnés sur le terrain de Nicolas Le Garff, animateur du syndicat mixte Dunes Sauvages de Gâvres à Quiberon. Les élèves des 2 classes de maternelle, notamment, sont allés découvrir l'estran en la compagnie de ce dernier, avec pour angle de vue cette année le mode de déplacement des petites bêtes qu'on y a trouvées. ●



Exposition de l'été

Tout au long de l'année, trois classes ont travaillé sur le projet Mégalithes. Après des visites sur les superbes sites mégalithiques, ils sont revenus de leurs aventures avec de magnifiques images. Les élèves ont immortalisé ces souvenirs par de belles productions artistiques : les CP-CE1 et CE2-CM1 initiés par Thierry Tuffigo, artiste graveur ont représenté les menhirs et dolmens par la technique de la gravure sur Rhévalon qui est une plaque transparente à l'aide d'une presse. Quant aux élèves de GS/CP, ils ont réalisé une fresque et une maquette des alignements de Kerzhéro. Ces œuvres ont été exposées cet été dans le hall de la mairie d'Erdeven et témoignent de leur attachement au patrimoine local, dont ils sont devenus ambassadeurs. Nous tenons à remercier l'Amicale Laïque qui nous soutient financièrement par ses actions et permet aux enfants de vivre des expériences pédagogiques innovantes. Un grand merci également à la municipalité pour son accompagnement financier. ●



Pour la rentrée, tous à vélos, tous sur l'eau, tous à vos stylos !

En ce début d'année scolaire, les classes de CE2-CM1 et CM1-CM2 ont participé au concours organisé dans le cadre de l'événement « les circulaires » fêtant les 10 ans d'AQTA, les 22 et 23 septembre derniers. L'objectif était de créer une affiche pour encourager les mobilités douces sur la commune d'Erdeven. Après avoir réfléchi individuellement au slogan et à l'illustration, les élèves ont mis en commun leurs idées et ont réalisé collectivement de superbes affiches ! Et nous avons gagné ! La classe lauréate est celle de CM1-CM2 et elle remporte une balade en mer à bord d'un catamaran géant dans la baie de Quiberon. ●



Le Grand Large, tout schuss !

Du 26 janvier au 1^{er} février, les élèves des classes de CM1 et CM2 vivront une semaine inoubliable en classe de neige à la station de Superbagnères, dans les Hautes Pyrénées. Au programme de ce séjour : ski alpin, randonnées en raquettes, découverte du milieu montagnard et construction d'igloos. Une course d'orientation viendra aussi tester l'esprit d'équipe des élèves. Pour beaucoup d'entre eux, ce sera la première rencontre avec la montagne et ses merveilles. Une aventure attendue avec impatience par tous les enfants ! Vivement le départ ! ●





L'équipe de l'école

L'équipe de l'école Saint-Pierre Saint-Paul a été ravie d'accueillir les élèves répartis en 6 classes avec une moyenne de 22 élèves par classe. De gauche à droite sur la photo, Corinne Dejaeger (ASEM), Delphine Moy (enseignante en CE2/CM1), Anne-Hélène Jule (cheffe d'établissement et enseignante en MS/GS), Élodie Saget (enseignante en CP/CE1), Nathalie Le Bail (GS/CP), Patricia Le Roch (ASEM), Céline Duduche (en remplacement de Nolwenn Prevot Saint-Germain en CM1/CM2) et Solène Artige (TPS/PS). Nous accueillons également cette année Pauline Peron, en contrat d'apprentissage ASEM. Toute l'équipe se mobilisera autour du thème : découvrons la nature. ●

À L'ÉCOLE St Pierre St Paul



Nouveaux jeux de cour pour des récréations encore plus fun !

Depuis quelques semaines, notre école a la chance de profiter de nouveaux jeux pour la cour rendant nos récrés encore plus amusantes et variées. Le tir à l'arc a rencontré un grand succès. Avec des arcs adaptés à notre âge, nous pouvons nous initier en toute sécurité, à cette discipline. Pour les amateurs de sports collectifs, nous avons été gâtés avec de nouveaux ballons de rugby, basket et foot. Nous avons aussi reçu des ballons sauteurs, des raquettes de badminton et de tennis de table pour le plaisir de tous. Pour les élèves qui préfèrent des activités plus calmes, nous avons des jeux de société géants que l'on peut installer directement dans la cour. Il y en a pour tous les goûts ! ●

Les olympiades

Les olympiades (2 juillet) : journée de cohésion tous ensemble au stade. Au programme : danse bretonne animée par Jacky, foot animé par Simon Carour et le papa de Charlotte (PS), beach tennis encadré par Élodie Diverez, des défis de courses, défis de lancer, handball et basketball. Anne Talidec, nutritionniste, a été présente toute la matinée afin de fournir la collation « équilibrée » et un exposé adapté à l'alimentation dans le sport. La journée a été lancée par notre chant « unis comme des frères » et nous l'avons clôturée par une remise de médailles à l'école. Les grands ont aussi pu recevoir leur pièce de 2 euros « aux couleurs » des JO. Une excellente journée ! Merci à tous :-) ●



La flamme olympique

Nos classes ont eu la chance d'être tirées au sort et nous avons pu assister au passage de la flamme olympique à Ste-Anne d'Auray. Divers ateliers de sport étaient organisés ensuite. On a chanté tous ensemble le chant de la flamme, c'était très beau. Un évènement inoubliable ! ●





Bénédiction des cartables

Père Laurent est venu mardi 10 septembre bénir les cartables des enfants. Cela a été l'occasion de se souhaiter une belle année scolaire et de chanter le chant intitulé « tous ensemble » qui parle de respect, de tolérance et d'accueil de la différence. Un beau moment de partage. ●

Ça bouge à l'école !

Nous poursuivons sur la dynamique des jeux olympiques en accordant une place importante à l'EPS à l'école ! Athlétisme, jeux collectifs, gymnastique, natation, course d'orientation, ski... sont au programme de cette année ! ●



Mini séjours des CP/CE1

Nous avons passé deux jours au ranch de Calamity Jane à Languidic ! Au programme : confection de colliers d'indiens, fabrication de mini tipis, histoires et musiques sur la vie des indiens, parcours d'observation dans les bois et tours de poney ! Nous avons dormi dans des tipis et fait une veillée autour d'un feu de camp ! Malgré la pluie et la boue, nous sommes revenus enchantés ! ●



Course d'orientation

Les élèves de CE2, CM1 et CM2 viennent de débiter un cycle de course d'orientation avec Virginie, animatrice UGSEL. Ils ont commencé par faire de petits jeux pour comprendre comment s'orienter, comme gérer l'environnement proche et faire équipe. Les prochaines séances se dérouleront dans le parc de Kéravéon, afin de découvrir de manière ludique et sportive ce parc. ●

Jeux régionaux



À l'occasion des Jeux Olympiques de Paris 2024, les élèves de CM1 et CM2 ont participé aux Jeux Régionaux organisés par l'UGSEL à Rennes le vendredi 24 mai. Plus de 1600 enfants de toute la Bretagne étaient réunis pour cette rencontre sportive incroyable. Les élèves ont pu rencontrer leur correspondant de l'école de Saint-Erblon. De nombreuses activités sportives ont été proposées, et la journée s'est clôturée par un repas et un petit spectacle ! Ce fut une journée inoubliable ! ●



L'anglais en maternelle : Let's go !

Dès la petite section, nos élèves de maternelle sont initiés à des séances quotidiennes d'anglais (environ 15 minutes) par le biais de « Kokoro Lingua », une méthode interactive, simple et intuitive ! Une manière d'aborder la langue anglaise de façon ludique par le biais de petites mises en scène par des enfants anglophones, des chansons, des jeux, de courtes vidéos animées afin que nos petits élèves s'imprègnent d'ores et déjà de mots, d'expressions, de tournures de phrases basiques mais aussi de la culture anglaise... ●



Du tennis avec Élodie

La dernière période de l'année (mai-juin 2024), nous avons pu bénéficier (toute l'école) de séances de tennis avec Élodie Diverez, éducateur sportif en tennis à Erdeven. On a beaucoup appris : à lancer bras cassé, à viser les pingouins, à se faire des passes avec la raquette. On a aussi fait des petits parcours de motricité afin d'apprendre à se déplacer (MS/GS) Pour les maternelles, nous avons étudié l'album à table, nous avons pu illustrer l'ours en coloriant à l'intérieur. Merci Manon ! ●

culture

LA MÉDIATHÈQUE, UN LIEU DE VIE



Édito



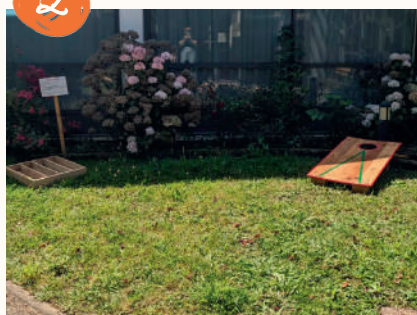
« Les livres, c'est bon pour les bébés » Marie Bonnafé

Depuis deux ans, le multi-accueil « Les Grains de Sable » et la médiathèque d'Erdeven renforcent leur partenariat pour promouvoir la lecture chez les tout-petits avec « Les petits dévoreurs d'histoire ». Sandy Delorme, Éducatrice de Jeunes Enfants, et Manon Troussier, Responsable de la médiathèque, ont développé des actions et outils pour encourager la lecture avec les bébés et guider leurs proches. Elles organisent des échanges sur « Lire avec bébé et les tout-petits », offrant astuces et conseils pour une lecture réussie. Des ressources comme un catalogue d'albums sur les thèmes de la petite enfance et des « sacs à album » sont mis à disposition. La médiathèque participe également au projet « Des livres à partager » avec les Relais Petite Enfance de Belz, Plouharnel et St Philibert, où les assistantes maternelles sélectionnent des ouvrages approuvés par les enfants. Dès leur naissance, les bébés sont des lecteurs en devenir, toujours bienvenus à la médiathèque pour explorer les livres !

1



2



4



3

Retour sur

1, 2, 3/ Un été en jeux et en lecture.
4/ Une année scolaire 2023-2024 sous le signe de l'illustration dans les écoles.

REVUE SALON
ROMANS ADULTE
DOCUMENTAIRE JEUNESSE
LIVRES ENFANTS
PATIO

Espace du Tilleul 2, rue de la Mairie
02 97 55 63 69
mediatheque@erdeven.fr
Facebook @Médiathèque d'Erdeven
les médiathèques en réseau :
www.mediatheques-terre-atlantique.fr

HORAIRES D'OUVERTURE *

Lundi : 14h à 18h
Mardi : 15h à 18h
Mercredi : 10h à 12h30 - 14h à 18h
Vendredi : 14h30 à 18h30
Samedi : 10h à 12h30 - 14h à 17h

* Depuis le 2 septembre 2024 et jusqu'au 29 juin 2025 inclus

Programme d'animations

La médiathèque propose des rendez-vous réguliers



Pour tous les publics : 1 mercredi après-midi par mois avec une session découverte de jeux de société et 1 après-midi durant les petites vacances.

Pour le public jeunesse : 1 mercredi après-midi par trimestre avec une lecture + atelier.

Pour le public jeunesse/adolescent : 1 mercredi après-midi par mois avec des animations numériques.

Pour les adultes : 1 jeudi après-midi tous les 2 mois avec un cercle de lecture.

Et des animations au fil de l'eau et des événements : exposition, ateliers de pratique artistique, tournois de jeux vidéos... ●

On vous recommande !

♥ Mon coup de cœur estival, par Émilie
Nos Armes de Marion Brunet



Ce livre traite du milieu pénitentiaire, de la violence sociétale, des idéaux plus grands que soi, de la rage et de l'Amour. Son écriture est puissante, et l'histoire bouleversante. Mano, Axelle, Jicé, Charly et Nacer sont un groupe de jeunes en quête de place dans la société qu'ils ne reconnaissent plus. Ils sont révoltés et en colère contre

l'injustice. Leur destin va basculer lors d'un vol à mains armées dans une banque qui va finir en bain de sang, avec la mort d'un policier. Axelle se retrouve en prison et Mano est contrainte à la fuite lors de l'intervention des policiers. Ce roman vous prend aux tripes, et ne vous laisse pas indifférent. Une belle découverte ! ●

Prochains rendez-vous !



Mercredi 13 novembre - 14h30 :

Les mercredis du numérique

Écris l'histoire dont tu es le héros



Mercredi 20 novembre - 14h30 :

Lecture-Atelier « Laines etc. »

Réalisation de pompons



Mercredi 27 novembre - 14h30 :

Mercredi, on joue !



Mercredi 11 décembre - 14h30 :

Les mercredis du numérique - objets en 3D

Programme sous réserve d'évolution. ●



NUMÉRIQUE



LECTURE



JEUX



CATÉGORIE	DESCRIPTION	TARIF
Enfants et jeunes	Enfants et Jeunes de moins de 18 ans et étudiants	Gratuit
Individuel Adulte	Personnes de 18 ans et plus	10 €
Famille	Comprend tous les membres d'un même foyer (résidant à une même adresse)	15 €
Individuel Extérieur	Toute personne extérieure au réseau des médiathèques Terre Atlantique. Un chèque de caution de 100€ est demandé aux estivants.	20 €

« DES ENVIES POUR VOTRE
MÉDIATHÈQUE ?
VENEZ NOUS PARTAGER VOS IDÉES
OU VOS COMPÉTENCES ! »

LE BRETON

Une touche de breton !

« J'ai du monde à manger »

« Je ne traîne pas avec toi : j'ai du monde à manger ce midi ! » Du monde à manger ! Comment ça ?... Si ça peut... surprendre, personne ne supposera tout de même une quelconque pratique cannibale. Non ! Normalement, la compréhension est même quasi immédiate : votre interlocuteur a des invités à déjeuner, des gens invités à manger à sa table. Si l'on vous avait dit : « J'ai du monde à loger, à nourrir, à accueillir, à recevoir... », vous n'auriez évidemment pas tiqué : parfaitement usuel. Pourtant, sans doute par convention, on évitera, en français, « du monde à manger » ; on choisira plutôt : « J'ai des invités. J'ai du monde à déjeuner... »

En breton, la structure est immuable et on ne fait pas de distinction : « Tud am eus da zebriñ, da gousket, da lojiñ, da zegemer... » (J'ai du monde à manger, à dormir, à loger, à recevoir...) Comme on dit : « Ur yar am eus da lazhiñ, da zibluiñ, da... » (J'ai une poule à tuer, à plumer, à...). ●



Encarts traitant d'un mot ou d'une tournure bretonne, rédigés à destination des communes du Pays d'Auray.
Par Daniel Carré, président de Ti Douar Alre.
tidouaralre.com



« Tire tes habits , donc ! »

« Tire tes pieds de là ! » « On tire sa casquette pour entrer dans l'église ». « Moi, je tire mes dents avant d'aller au lit. » « Je vais d'abord aller tirer de l'argent à la banque. » Le verbe tirer - employé alors qu'on attendrait plutôt retirer, ôter, quitter... - ne doit évidemment rien au hasard : la tournure est un calque de la phrase bretonne ou, dans cette occurrence, le verbe tenniñ (tirer) est le plus fréquemment utilisé : Tenniñ e zillhad (tirer ses habits), tenniñ e lunetou (ôter ses lunettes), tenniñ e votoù (se déchausser), tenniñ e dok (retirer son chapeau)... Si tenniñ domine dans le langage courant, le breton offre aussi un panel de verbes souvent plus adaptés, plus imagés : diwiskiñ e votoù (se dé...chausser), diskenn e dok (descendre son chapeau). Dans ce registre, on citera la phrase - courante - bien connue qui aurait, dit-on, quelque peu décontenancé plus d'un jeune médecin non bretonnant arrivant chez nous voici encore quelques années : « Docteur, est-ce que je jette tous mes habits ? ». ●

CONSEIL NUMÉRIQUE

Créer des mots de passe faciles à retenir

Les mots de passe sont essentiels pour protéger nos données en ligne, mais il n'est pas toujours facile de créer un mot de passe à la fois robuste et facile à retenir. Voici quelques conseils pour vous aider à renforcer la sécurité de vos comptes, tout en gardant en mémoire vos mots de passe :

1

TROUVER UNE PHRASE FACILE À RETENIR POUR VOUS ET NE GARDEZ QUE LES PREMIÈRES LETTRES DE CHAQUE MOT

Par exemple : J'ai deux enfants qui s'appellent Laura et Tom

- Gardez la première lettre de chaque mot
- Les chiffres en lettre deviennent des chiffres numériques
- Les majuscules des prénoms ou des noms propres sont conservées

Le mot de passe devient donc : Ja2eqsaLeT

Puis, ajoutez un caractère spécial à la fin du mot de passe, par exemple, @.



2

CRÉEZ DES MOTS DE PASSE UNIQUES POUR CHAQUE SERVICE

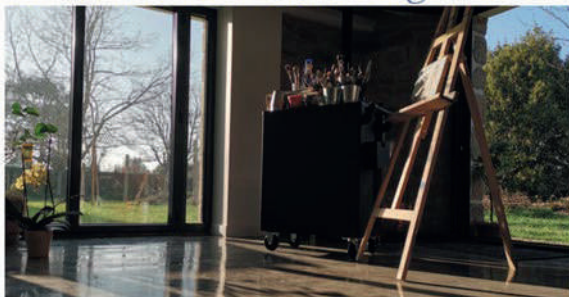
Ne réutilisez jamais le même mot de passe sur plusieurs comptes. Si l'un d'entre eux est compromis, cela met en danger tous vos autres comptes. Vous pouvez utiliser la même base et ajouter les trois premières lettres du site à la fin.

Par exemple : J12eqsaLeT@leb pour Le Bon Coin.

Cours dessin/peinture/volume

enfants (>4ans)/ados/adultes

Cours à l'année ou à la carte, Stages vacances



Atelier « Les Peintureux »

Anne Le Port : 2 rue du Stade, Erdeven



tel : 06 20 80 41 25

www.lespeintureux.fr

Instagram : les.peintureux, anneleport

Facebook : Anne le Port-Boulat, Les Peintureux

besoin D'AIDE ?

Si vous souhaitez plus de renseignements ou un accompagnement pour mieux sécuriser vos mots de passe, un conseiller numérique est disponible pour vous guider. N'hésitez pas à le contacter pour recevoir des conseils personnalisés et renforcer la sécurité de vos données en ligne. ●

Contact:

Mairie d'Erdeven

T. 02 97 55 64 62

M. mairie@erdeven.fr

Programmation CULTURELLE

24 novembre

Spectacle « Tricots, une histoire de souvenirs qui grattent. »

**Tout public (à partir de 8 ans)
11h et 16h30**

Espace culturel Le Roëlan

Théâtre d'objet et de matière, le spectacle évolue dans l'univers de la laine et du câble électrique, on déroule le fil de l'histoire d'Iris, une femme qui parvient à cet âge charnière de la moitié de sa vie.

Il sera question de transmission, de construction d'adulte, grandir, de vieillir, de perdre ses illusions... Et puis, il va s'agir aussi d'amour.



Tarif : 10 €

5 € pour les - 12 ans

Billetterie :

[my.weezevent.com/](http://my.weezevent.com/tricots-une-histoire-de-souvenirs-qui-grattent)

[tricots-une-histoire-de-souvenirs-qui-grattent](http://my.weezevent.com/tricots-une-histoire-de-souvenirs-qui-grattent)

ou par téléphone : 06 74 94 87 19

30 novembre

Conférence « histoire de l'art » animée par Diane Gouard, guide conférencière.

17h30 Espace culturel Le Roëlan

Vent, petite brise ou violente bourrasque quand l'art s'empare de cet élément impalpable.

Tarif : 9 € - 6 € pour les étudiants, pass culture, sans emploi.

Réservation : 06 74 94 87 19

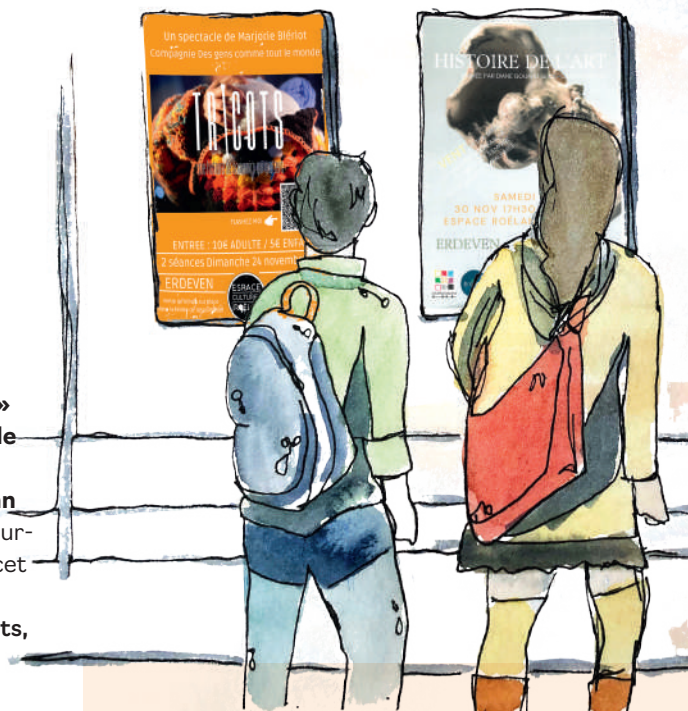
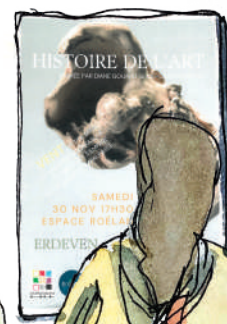
22 décembre

Spectacle familial et musical « Ego Le Cachalot »

16h30 Espace culturel Le Roëlan

Un spectacle familial pour les 3-12 ans qui mêle chant et narration dans un décor urbain original. À travers la vie de son « alter ego » dans un quartier « sensible », l'artiste aborde avec humour et sensibilité des thèmes universels : l'enfance, le genre, l'écologie et les inégalités.

Tarif unique : 5 €



31 décembre

Théâtre comédie « L'art du mensonge, en amour mentir ça aide... ou pas ! »

19h et 21h Espace culturel Le Roëlan

Sylvie croit revoir Matthieu, mais c'est Alexandre qui se fait passer pour lui. Sans mentir : une comédie pleine de quiproquos !



Tarif unique : 30,50 €

Billetterie :

billet.reduc.com

Romuald Maufras

120 spectateurs sont venus passer une soirée revigorante, incisive et teintée d'autodérision avec l'humoriste nantais Romuald Maufras.

Le Saviez-vous ?

Les vidéos humoristiques de Romuald Maufras sont devenues un must, il compte une communauté de 75K abonnés sur Instagram, 56K sur Facebook et 49k sur TikTok. ●



Spectacle Papoutsi

La saison culturelle s'est poursuivie dimanche 13 octobre à Erdeven, salle Roelan, avec un spectacle jeune public et tout public, Papoutsi, par la Cie Les rivages du vent accompagné par Solé production. En musique, en chant, avec des marionnettes, les spectateurs ont été conquis par l'histoire d'Aletheia en quête de chaussures et de découverte du monde extérieur. Une prestation de qualité ! ●



Les activités de LOISIRS



19 janvier 2025

Une sieste musicale

Tout public (à partir de 10 ans)

Espace culturel Le Roëlan

« Fleuve » est une sieste musicale immersive sur le cycle de l'eau mêlant musique néo-classique interprétée au piano et à la harpe et sons électroniques de synthés analogiques. Les deux musiciens jouent en live et enrichissent les compositions d'ambiances de pluie, de neige, de rivière, et de sons naturels de galets, de ruissellement d'eau. Le réveil est accompagné d'une dégustation de tisanes et de thés servis dans des poteries artisanales.



Durée : 2 versions

1 courte de 25 minutes

1 de 40 minutes (version complète)

40 personnes maximum par séance

Le lundi

NOUVEAU Expression corporelle

Association « Les Voix de la Dune » avec Fanny Michault

Atelier de 15h à 16h15.

Contact : Fanny Michault

T. 06 11 75 30 05

Chorale - Association « Les Voix de la Dune » avec Nolwenn Sévellec

Atelier de 20h15 à 22h15.

Contact : Nolwenn Sévellec

T. 06 63 46 53 24

Le mercredi

Atelier Théâtre enfants et ados

Gaëtan Jehanno et Nolwen Le Floch
« Le Grenier des Artistes »

10h à 11h15 6/11 ans

14h à 15h45 12/ 15 ans

Contact : 06 21 16 13 98

M. lecollectifgda@gmail.com

Cours de danse bretonne

Association « Danse bretonne Erdeven »

18h30 à 20h : débutants.

20h30 à 22h30 : confirmés.

Contact : Philippe Lorgerais

T. 06 62 86 93 78

M. dansbzherdeven@gmail.com

Le mardi

NOUVEAU Danse Modern Jazz - Contemporain - École de Danse de Suzanne Rivier

Cours pour enfants-ados à partir de 4 ans - Filles & garçons

16h55 à 17h40 - Éveil danse 4/7 ans

17h40 à 18h40 - Initiation 8/10 ans

18h30 à 19h40 - Jazz moyen 12/15 ans

Contact : Suzanne Rivier

T. 06 32 70 75 99

M. suzannerivierdanse@gmail.com

Atelier Théâtre adultes avec Gaël Albespy - Association « Le Grenier Des Artistes »

Atelier de 20h à 22h.

Contact : 06 21 16 13 98

M. lecollectifgda@gmail.com



NOUVEAU

Erdeven intègre le festival Méliscènes du 9 au 22 mars 2025

Ce festival, dédié à la marionnette, au théâtre d'objets et aux formes animées, rayonne depuis 2001 à Auray, depuis 2010 avec quelques communes partenaires et depuis 2023 avec le soutien de la communauté de Communes AQTA. Il s'est imposé en 23 ans comme un épice centre fédérateur pour les arts de la marionnette. Aujourd'hui, AQTA souhaite étendre le projet à tout le territoire.

Objectifs : Proposer une programmation tout public sur l'ensemble du territoire d'AQTA. Développer la médiation culturelle et les actions d'Éducation Artistique et Culturelle en amont des spectacles. Renforcer la programmation à destination des scolaires des 24 communes.



MESSAGE AUX COMMERÇANTS

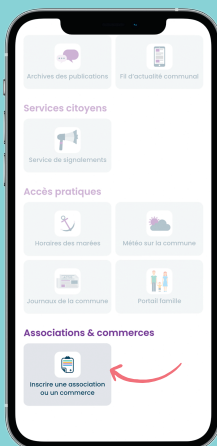
Vous êtes commerçant, artisan, nouvellement installé sur la commune ? Signalez-vous à l'accueil de la mairie afin de paraître dans le bulletin municipal !

économie ZAP'ÉCO



Application Mon Village : l'actualité d'Erdeven en temps réel et bien plus !

Vous gérez une association ou un commerce sur Erdeven ?



- 1 Une fois inscrit en tant qu'habitant d'Erdeven, appuyez sur l'icône « **Ma commune** » en bas de votre écran.
- 2 Appuyez sur « **Inscrire une association ou un commerce** » en bas de page
- 3 Complétez le formulaire d'inscription.
- 4 Une fois le **formulaire complété**, votre demande d'inscription sera transmise à la **mairie**.
- 5 Votre demande d'inscription **validée par la mairie**, vous pouvez désormais communiquer sur l'application depuis la page « **Mon espace** ».

L'application **Mon Village** est disponible en téléchargement **gratuit** sur :



Nouveaux commerces



Jolie Hiron'd'Elle

Une nouvelle boutique de prêt-à-porter pour femme, spécialisée « grande taille », du 42 au 62, a ouvert ses portes le 1^{er} juin dernier, Rue Tenat er Velin (en face de Coccinelle). Ce magasin, géré par Anne-Claire Renard et Marie Jeanbaptiste, propose des vêtements, de la mailloterie, des chapeaux, des bijoux et accessoires.

Ouvert du lundi au samedi : 10h > 19h
Rue Tenat er Velin, Erdeven



Aux couleurs de la Ria

Sébastien Moullec et Vincent Gonidec ont installé leur société de peinture en bâtiment intérieure et extérieure sur la commune depuis le 1^{er} février 2024. Ils effectuent également des travaux d'enlèvement de mousses de toit et façade, ainsi que des revêtements de murs et sols.

T. 06 83 13 88 58
auxcouleursdelaria@gmail.com
4 ZA de la Croix Cordier, Erdeven

TAXI

SARL NIWITO

Nicolas WOUAQUET

Toutes distances
Transport de malades assis

▶
ERDEVEN
◀

07 85 62 06 07 / 02 97 55 65 51

BECASSO, chocolatier

ÉCONOMIE

La récente pâtisserie chocolaterie, Becasso, installée au 9 rue Nationale, a ouvert ses portes en mars 2023. Fondée par Maxime Danguillaume, originaire d'Étel, son choix s'est porté sur Erdeven car il n'existait pas de commerce similaire sur la commune. Avec un DUT de sciences en génie des matériaux et une licence pro en chimie, Maxime découvre le Japon pour la première fois lors d'un stage de fin d'études en 2010. À l'issue, il part vivre un an en Australie. C'est au retour qu'il entame une reconversion en pâtisserie auprès d'Éric Jubin, par un an d'apprentissage à la Chocolaterie de Pont-Aven. Maxime retourne au Japon, pour 7 ans cette fois. Il travaille 4 ans à Tokyo chez Valrhona, célèbre marque et école du chocolat et côtoie des MOF (Meilleur Ouvrier de France) et des champions du monde de la pâtisserie. Il s'installe ensuite 4 ans à son compte avec un associé. Mais la pandémie Covid passe par là, il n'est pas possible de sortir du territoire durant 2 ans 1/2. Cette longue période de restriction provoque son retour en France. Aujourd'hui, Maxime propose dans sa boutique des chocolats, bien sûr, mais aussi des pâtisseries fines, légères, peu sucrées. Pour ses gâteaux modernes et revisités, il a fait le parti pris de toutes les présenter sous forme d'éclair afin de n'utiliser qu'un modèle de moule. Il propose également des biscuits, des confitures et des glaces. Parmi ses fournisseurs Maxime travaille avec Valrhona, évidemment, chez qui il peut faire sa sélection parmi les meilleurs produits. En période de forte activité, il est conseillé de passer commande à l'avance. Noël approche !... ●

« Pourquoi BECASSO ? Y a-t-il un rapport avec l'oiseau migrateur qui vient sur les côtes bretonnes l'hiver ? Le nom de l'oiseau se termine par "eau" (bécasseau) mais nous l'avons remplacé par "o" (becasso) l'anagramme de cabosse en relation avec la cabosse de chocolat »

Ouvert du mardi au vendredi : 9h30 > 13h - 14h > 18h30

Samedi : 9h > 13h - 14h > 19h - Dimanche : 9h30 > 12h30

T. 09 52 32 07 37 - 9, rue Nationale, Erdeven

Maxime Danguillaume



MCUBE, créateur de meubles



Michel Varrasso

La société MCUBE est située dans la zone de la Croix cordier. Le bâtiment qui abrite l'atelier de menuiserie de Michel Varrasso est très contrasté. Complètement noir extérieurement, il s'ouvre sur un show-room très chaleureux, inondé de clarté grâce aux grandes baies vitrées. Les clients sont accueillis dans un décor de style industriel en bois clair, murs noirs et vert olive, où trônent quelques motos anciennes, la passion de Michel, qu'il remet en état sur son temps libre. Originaire de Lanester, Michel a suivi une formation de dessinateur industriel qui l'a d'abord amené à travailler dans le secteur automobile en Ile et Vilaine. De retour dans le Morbihan, il change de voie et réalise des meubles présentoirs pour le secteur de la bijouterie pendant 10 ans. Puis, il effectue un nouveau virage, se forme au travail du bois et de l'ébénisterie et réalise des terrasses et aménagements intérieurs. Depuis 25 ans sur Erdeven, il trouve un terrain, construit enfin son atelier de fabrication et l'ouvre en 2021. Il choisit le meuble industriel pour ses réalisations, associant l'acier et le chêne, par passion et pour son côté très tendance. De ligne intemporelle, sobre et épurée, tous les meubles sont des créations sur mesure et fabriqués sur place, gage de qualité et d'originalité. Outre le show-room, l'atelier de 200 m² est doté d'une salle d'usinage, d'une cabine de peinture et d'un bureau façon loft, en adéquation avec le travail effectué. L'acier est soit vernis, soit laqué, principalement en blanc ou noir ou autre teinte sur demande. Le chêne est d'origine française, essentiellement de Bourgogne. La clientèle, principalement locale, est constituée de particuliers, commerces, entreprises. Michel travaille également avec un architecte d'intérieur. ●

Et pour la petite histoire, le logo MCUBE est une création personnelle qui signifie 3 « M » pour Michel Meubles Morbihan, soit M au cube - M³.

**Sur rendez-vous T. 06 40 23 88 35 - m.cube@orange.fr
mcube-bzh.fr - Facebook/Insta @mcube_bzh**

NOS ARTISANS ONT DU TALENT

vie sociale

LES INFOS



01. Colis des aînés

Pour les personnes âgées de plus de 71 ans et qui ne peuvent pas participer au repas des aînés, une distribution de colis sera organisée sur **INSCRIPTION UNIQUEMENT**, à l'accueil de la Mairie, uniquement l'après-midi, du mardi au vendredi **jusqu'au mardi 19 novembre dernier délai**. Les dates de distribution des colis seront communiquées ultérieurement (en principe, fin décembre).

02. Permanence de l'assistante sociale

L'assistante sociale de secteur assure une permanence en mairie d'Erdeven, les mercredis uniquement sur rendez-vous. Elle peut éventuellement faire des visites à domicile ou vous rencontrer au CMS d'Auray sur rendez-vous également.

Contact
Secrétariat du CMS d'Auray
T. 02 97 62 40 01

03. Service d'aide à domicile (SAAD)

Le CCAS a établi une convention avec le SAAD de la Ria d'Étel, situé à Belz, pour les demandes d'intervention d'aide à domicile. Celui-ci intervient sur Erdeven, Étel, Belz et Locoal-Mendon. Ce service s'adresse aux plus de 60 ans, aux personnes en situation de handicap ou en situation de dépendance temporaire (sortie d'hospitalisation).

SAAD
 DE LA *Ria d'Étel*

Informations - Interventions
T. 02 97 55 25 64
saad@ria-etel.com

04. Portage de repas



Le service portage de repas permet une livraison des repas à domicile de 3 repas minimum par semaine, dimanche et jours fériés inclus. Ce service s'adresse aux plus de 60 ans, aux personnes en situation de handicap, malades ou convalescentes.

Informations - inscriptions
CCAS de Belz
T. 02 97 55 33 13

05. Retour sur... L'escapade à Guerlédan

Le 11 juin 2024 a eu lieu le traditionnel voyage des aînés à Guerlédan. Après la visite des « forges des salles » et d'un déjeuner, les 46 participants ont pu découvrir le lac en embarquant sur un bateau croisière.

Visite de la chapelle aux Forges des Salles →



TEMPS FORTS

Une nouvelle centenaire à Erdeven !

Marie Le Niniven a eu 100 ans, le 22 septembre dernier et pour marquer l'événement, le Maire et quelques élus lui ont rendu visite à domicile avec des fleurs. Entourée de ses proches, dont ses 7 enfants, elle a accueilli les représentants de la municipalité avec plaisir et bonne humeur. Bon anniversaire Marie ! ●



Le traditionnel repas des aînés

Rendez-vous le dimanche 17 novembre 2024 au centre de vacances de Kéravel

Le traditionnel repas des aînés nous réunira le dimanche 17 novembre 2024 au centre de vacances de Keravel (boulevard de l'Atlantique) à partir de 12h et jusqu'à 18h. ●

Les inscriptions s'effectuent à l'accueil de la Mairie, uniquement l'après-midi, du mardi au vendredi (joindre le règlement par chèque le cas échéant) jusqu'au vendredi 8 novembre, dernier délai. Repas gratuit pour les plus de 71 ans. La participation pour les moins de 71 ans est de 30 € par personne.

Galette Guinguette

Rendez-vous le 14 janvier 2025 à l'espace culturel Le Roëlan

La galette guinguette 2024 étant un succès, le CCAS propose un nouveau temps d'échanges, de rencontre entre erdevennois, le **mardi 14 janvier 2025 à 14h30** à l'espace culturel. Venez nombreux écouter de la musique, boire un café et déguster une galette des rois ! ●

Entrée gratuite pour les erdevennois et sur inscription en mairie du 1^{er} décembre 2024 au 8 janvier 2025. Pour les accompagnants non Erdevennois, participation de 5 €.



territoire ET ENVIRONNEMENT

Bilan de la saison touristique 2024 en Baie de Quiberon

La saison touristique 2024 en Baie de Quiberon s'est achevée avec une légère baisse de la fréquentation par rapport aux années précédentes. La saison touristique a été marquée par des facteurs économiques, sociaux et environnementaux, influençant la fréquentation et l'expérience des visiteurs. Néanmoins, malgré un contexte particulier, notre région a su maintenir une offre touristique de qualité.

Une baisse de fréquentation : impact des élections, de la météo et du climat économique

Avec des efforts continus pour valoriser l'offre touristique et la qualité de l'accueil, les conditions météorologiques, particulièrement pluvieuses en début de saison et des températures en dessous des normales saisonnières, ont freiné les réservations, tandis que les élections nationales ont détourné certains vacanciers. En outre, l'inflation et la hausse du coût de la vie ont contraint de nombreux ménages à réduire leurs dépenses, entraînant des séjours plus courts et moins de dépenses sur place. Ces facteurs, combinés, ont impacté le secteur touristique, bien que certains secteurs aient réussi à tirer leur épingle du jeu.

Adaptation et Résilience

Malgré ces défis, les acteurs du tourisme ont fait preuve d'une grande adaptabilité. De nombreuses initiatives ont été mises en œuvre pour attirer les visiteurs, comme des offres promotionnelles et des événements adaptés aux conditions météorologiques et des actions de promotions exceptionnelles. Par ailleurs, les activités en intérieur ont connu une hausse de fréquentation.



← Hall d'accueil de l'office de tourisme



Espace pédagogique
↙



Perspectives pour 2025

En vue de la saison 2025, la Baie de Quiberon se prépare à relever de nouveaux défis avec optimisme. Des projets sont en cours pour diversifier l'offre touristique et améliorer l'attractivité de la région. A commencer par le nouvel office de tourisme d'Erdeven ! Ça y est, l'office de tourisme a officiellement déménagé au 12 rue des Menhirs dans un bâtiment entièrement rénové, moderne, offrant une expérience visiteur de qualité. Un espace pédagogique dédié aux enfants a été réalisé en partenariat avec le syndicat mixte Dunes Sauvages de Gâvres à Quiberon. Ouvert aussi bien aux habitants qu'aux visiteurs, n'hésitez pas à venir le découvrir aux horaires suivants : du lundi au samedi de 9h30 à 12h30 & de 14h à 18h, fermé le jeudi sauf pendant les vacances de la Toussaint. À partir du 4 novembre, nous serons ouverts de 10h à 12h30 & de 14h à 17h30, fermé le jeudi. ●

Le nouvel office de tourisme est ouvert aussi bien aux habitants qu'aux visiteurs !



BASSIN DE 85M² AVEC PARCOURS AQUATIQUE,
CHAUFFÉ À 29° AVEC SPA INTÉGRÉ

Lit hydromassant, sauna, hammam, modelages corporels,
massages manuels, soins du visage, épilations...



LE TRISKEL
SPA - Balnéothérapie

Ligne directe du spa : 02 97 52 46 89
balneo-letriskel.com

Keravel Vacances, Bd de l'Atlantique, Erdeven Tél. 02 97 52 34 66

Les Mégalithes de Carnac et des rives du Morbihan en route vers la Bulgarie en juillet 2025 pour la décision du Comité du Patrimoine mondial.



© Paysages de Mégalithes

C'est officiel, le dossier de candidature des Mégalithes de Carnac et des rives du Morbihan sera le prochain projet présenté par la France au Comité du Patrimoine mondial de 2025. Plus que quelques mois avant la décision finale et c'est en juillet prochain, à Sofia en Bulgarie, que l'UNESCO se prononcera officiellement sur cette candidature. Ce moment tant attendu est le fruit d'un engagement du territoire pour la préservation et la mise en valeur de ce patrimoine exceptionnel.

L'heure est aujourd'hui à la mobilisation collective, car chaque voix, chaque action, compte. Nous devons tous nous mobiliser pour montrer à quel point les mégalithes sont uniques, et combien leur protection est essentielle pour les générations futures. Un dispositif spécial à destination des habitants a été présenté il y a quelques semaines : l'Ambassadeur UNESCO. Devenir « Ambassadeur UNESCO » c'est s'engager et se mobiliser pour porter les valeurs de la candidature au Patrimoine mondial sur le territoire, à travers la participation à des événements et actions de l'association Paysages de Mégalithes, mais également partager les informations et les valeurs de ce patrimoine exceptionnel envers les habitants du territoire. Pour devenir « Ambassadeurs UNESCO », vous pouvez envoyer un mail à l'association Paysages de Mégalithes. ●

Plus d'informations :

W. megalithes-morbihan.fr

M. ambassadeurs@megalithes-morbihan.fr

Devenez
Ambassadeur
UNESCO
#Patrimoine unique
#Sa protection est
essentielle pour les
générations futures



← Le gravelot à collier est une espèce en danger, mobilisons-nous pour la sauver !



LES INITIATIVES DU SYNDICAT MIXTE DUNES SAUVAGES DE GÂVRES À QUIBERON

κ La voyageuse, un outil de sensibilisation : changer les comportements commence par une prise de conscience

Le gravelot à collier interrompu, un oiseau menacé !

Marion habite Erdeven. Aux beaux jours, elle se balade sur les plages et amène ses jumelles pour observer les oiseaux. Dès le mois d'avril, elle guette l'arrivée du gravelot à collier interrompu, un oiseau d'une quinzaine de centimètres, emblématique du littoral breton. Il se reconnaît grâce à son plumage brun et blanc et son collier sombre interrompu sur le devant du cou (ne pas le confondre avec le bécasseau sanderling trottant par petits groupes, en bas des plages). Cette année, elle a remarqué qu'il y avait moins de gravelots que l'an passé.

Un oiseau migrateur

Dès la fin de l'été, le gravelot à collier interrompu se regroupe avec ses congénères et quitte nos côtes pour passer l'hiver au nord-ouest de l'Afrique. Au printemps, il revient pour pondre ses oeufs sur le haut des plages, près de la laisse de mer où les poussins se nourrissent.

Une population en déclin

Au détour d'un sentier, Marion interroge Thibault, garde du littoral. Celui-ci explique que la Bretagne héberge près de 260 couples en 2024, sur 3 sites principaux. Le Syndicat mixte des Dunes Sauvages recense ces oiseaux et assure la protection de leur nid. En 2024, nous avons dénombré 21 nids sur Erdeven (soit 63 œufs). Seulement 31 œufs sont allés jusqu'à l'éclosion et 11 jeunes ont pris leur envol, ce qui représente un taux de survie très faible.

Des dérangements trop fréquents

Les oiseaux sont sensibles aux dérangements que peuvent

occasionner les activités humaines sur les plages et les dunes. Qui n'a jamais vu s'envoler les oiseaux à l'arrivée d'un promeneur, d'un chien ou d'un kite-surfeur ? Cela paraît anodin, mais pour certaines espèces qui parcourent des milliers de kms par an, cette dépense d'énergie supplémentaire condamne les plus faibles et affaiblit les plus forts. Échec à la reproduction, réduction du temps d'alimentation ou de repos, autant de conséquences aux dérangements qui, s'ils sont répétés, peuvent conduire à la diminution de la faune. Marion se demande comment inverser la tendance.

Que peut-on faire ?

Thibault rappelle qu'en faisant attention, on peut mieux concilier activités et préservation de la faune sauvage :

- Ainsi, lorsque vous jouez sur la plage, tenez-vous à bonne distance des oiseaux... reculez ou reculez ou contournez-les en cas de signe d'effarouchement pour éviter de les déranger.
- Gardez votre chien en laisse sur les espaces naturels autorisés afin de l'empêcher de poursuivre la faune et de le protéger des dangers potentiels (méduses, autres chiens).

La voyageuse, un outil de sensibilisation.

Alix, 10 ans, se souvient d'avoir participé cet été à un jeu sur les gravelots dans une drôle de remorque installée à Kerhillio. L'animatrice y proposait des ateliers gratuits pour découvrir la faune, la flore et les paysages. Changer les comportements commence par une prise de conscience. Le gravelot est une espèce en danger, alors mobilisons-nous pour le protéger ! ●



Dès 2025, l'accès à la déchèterie se fait avec un pass

À partir du 1^{er} janvier 2025, les déchèteries d'Auray Quiberon Terre Atlantique mettront en place de nouvelles mesures pour améliorer le tri et la valorisation des déchets, s'adressant aussi bien aux particuliers qu'aux professionnels. Ces changements s'inscrivent dans la continuité de l'extension des consignes de tri appliquées en 2023, qui a déjà permis d'augmenter de 48 % le recyclage des emballages tout en réduisant de 28 % les ordures ménagères en seulement 2 ans.

Un accès réservé aux habitants et professionnels du territoire.

Dès 2025, les habitants d'AQTA et les professionnels ayant une activité sur le territoire (siège social ou chantier), auront un accès réservé aux déchèteries sur présentation d'un pass. Ce pass est actuellement adressé par courrier. Ce nouveau dispositif permettra :

- d'affiner la connaissance des usages pour adapter le service,
- de réserver les déchèteries aux habitants et professionnels locaux,
- de recentrer la mission du gardien sur le conseil et l'orientation des usagers.

Les particuliers auront un accès limité à 24 passages par an.

Cette mesure vise à inciter à mieux valoriser les déchets à la source et à fluidifier l'accueil et les conditions de tri sur place. Plusieurs alternatives aux

aller-retours en déchèterie existent :

- Valoriser ses déchets végétaux : mulching, compostage, broyage et paillage.
- Rapporter en point de vente : lors de l'achat d'un nouvel électroménager par exemple la part d'éco-participation couvre la récupération et le recyclage de l'ancien appareil.
- Donner une nouvelle vie aux objets avec le réemploi, notamment avec Cap Ressourcerie.

Le service prévention et valorisation des déchets reste à votre écoute pour vous accompagner. En moyenne, chaque foyer se déplace 8 fois par an. Cette limitation s'est aussi inspirée des retours d'expériences de collectivités voisines.

Professionnels : pas de limitation annuelle.

En 2025, les professionnels aussi devront présenter un pass pour accéder aux déchèteries. Pour eux, aucune limitation de passage annuelle ne sera imposée, cependant le volume des dépôts reste limité à 3 m³ par jour et par professionnel.

Quand et comment recevoir son pass ?

Chaque pass est associé à une adresse.

- **Pour les particuliers** : 1 pass par propriété, envoyé par courrier. Si au 15 novembre, vous n'avez rien

reçu, il sera possible de le demander (justificatif de domicile de moins de 12 mois) en complétant le formulaire en ligne sur www.je-vis-ici.fr.

→ **Pour les particuliers habitant un logement collectif** : la demande de pass est à formuler en ligne à partir du 15 novembre.

→ **Pour les professionnels**, le pass sera envoyé par courrier à compter du mois d'octobre.

En novembre 2024, les barrières installées se baisseront simplement pour tester le dispositif. Le pass ne sera obligatoire qu'à partir du 15 janvier 2025.

Un espace personnel numérique accessible dès le 15 novembre

Vous pourrez vous connecter sur www.je-vis-ici.fr avec la référence indiquée sur le courrier pour :

- Suivre son nombre de passages en déchèterie,
 - Gérer divers services (changement de bacs, incidents, déménagements).
- Cette plateforme offrira également aux professionnels un récapitulatif de leurs dépôts et des facturations associées. ●



Maison du Logement

ADAPTATION des logements et maintien à domicile

Votre LOGEMENT N'EST PLUS ADAPTÉ? NOUS POUVONS VOUS AIDER

CONTACTEZ-NOUS

MAISON DU LOGEMENT
02 97 29 06 54
Porte Océane
17 rue du Danemark à Auray

LOCATION ACCESSION CONSTRUCTION RÉNOVATION ADAPTATION

www.auray-quiberon.bzh

Vivre chez soi en toute sérénité : la maison du logement vous accompagne

Adapter son logement, c'est regagner de l'autonomie chez soi pour y rester le plus longtemps possible, en toute sérénité. Pour ce faire, La Maison du logement d'Auray Quiberon Terre Atlantique vous apporte un accompagnement de proximité pour déterminer avec vous les adaptations à effectuer selon chaque situation : remplacement d'une baignoire par une douche, toilettes rehaussées, revêtement de sol antidérapant, aménagement du rez-de-chaussée...

Différentes aides financières existent pour permettre de réaliser ces travaux : du diagnostic personnalisé par un ergothérapeute à la recherche et la réalisation des dossiers de demande de subventions, jusqu'au suivi des travaux, les conseillers de la Maison du logement réalisent un travail sur-mesure. Tout au long du projet, vous êtes accompagnés par votre conseiller, un soutien important dans cette étape de la vie. ●

Maison du Logement : un accompagnement sur-mesure pour votre projet

Pour plus d'informations contactez :
T. 02 97 29 06 54

OPTICIENNE À DOMICILE

Votre opticienne se déplace chez vous et s'occupe de tout !

- Bilan visuel* et livraison à domicile
- Conseils personnalisés
- Plus de 120 montures au choix
- Prise en charge tiers payant

*Examen à visée non médicale



Florence BACQUET

06 81 57 59 55

Erdeven et Alentours

www.lesopticiensmobiles.com



ACTIVITÉS À ERDEVEN

32



Remise de médailles aux jeunes du club de Football

Terre de jeux 2024

Avec une décoration aux couleurs des jeux olympiques, la municipalité d'Erdeven et les associations sportives ont organisé des manifestations sportives du 12 mai au 22 juin. Le 12 mai : surf à la plage de Kerhillio, le 25 mai : tennis et foot des vétérans au complexe sportif, le 1^{er} juin : foot enfants badminton et tennis de table au complexe sportif, le 15 juin : les foulées d'Erdeven et le 22 juin : basket au complexe sportif. 185 médailles ont été données et une quinzaine de coupes. Pour clôturer ces olympiades, la fusion des clubs de basket d'Erdeven et de Belz a vu le jour.

Forum intercommunal des associations

Cette année, le forum des associations a été organisé par la commune d'Erdeven, en collaboration avec le Comité des fêtes. L'événement s'est déroulé le samedi 31 août à la salle polyvalente du Grand Large. Avec 58 exposants et plus de 800 visiteurs, il a attiré un large public. Ce fût une journée agréable où de nombreuses associations sportives et culturelles ont pu accueillir de nouveaux adhérents et bénévoles.

Pour la 1^{ère} fois, les services de la mairie d'Erdeven étaient présents au Forum →



← L'équipe des cyclistes amateurs d'Erdeven au moment du départ de la virée

Les circulaires - 10 ans d'AQTA

Pour fêter ses 10 ans, la Communauté de communes Auray Quiberon Terre Atlantique (AQTA) a organisé un événement inédit les 20, 21 et 22 septembre, pour fédérer les habitants, les communes, les associations et les acteurs économiques autour des mobilités douces. La commune d'Erdeven s'est associée à cette manifestation en organisant le 22 septembre, un départ à vélo à partir d'Erdeven pour rejoindre Carnac où un village dédié proposait de nombreuses animations aux participants de toutes les localités présentes.

Marché de Noël, le 7 décembre !

Le marché de Noël se déroulera cette année au complexe sportif du Grand Large, pour éviter les risques liés aux intempéries. Il est organisé par la municipalité et le Comité des fêtes et devrait accueillir une quarantaine d'exposants et d'artisans. Au programme : animation des enfants des deux écoles, danse bretonne, apéro-galette animé par les « frérots de la Ria », déambulations dans les allées du marché, balades en calèche et à 16h30, un spectacle gratuit sur « la féerie de Noël » avec la compagnie « Swing girls & boy ». Et bien sûr, le Père Noël distribuera des bonbons aux enfants. La journée sera clôturée par un feu d'artifice à 18h. Soyez nombreux au rendez-vous !



↑ Flashez-moi : retrouvez tout le programme de la journée





Erd'Évènement Vôtres : de l'été culturel aux frissons d'Halloween !

La météo estivale peu clémente pour la farniente sur la plage a été malgré tout l'occasion de belles sorties culturelles. Vous êtes encore et toujours plus nombreux pour les grandes dates de l'été et nous vous en remercions. Avec une programmation un peu différente des années passées, le Festi'mômes a fait carton plein entre concert interactif, trapèze ou clown muet, pour le bonheur des petits et des grands. Le Festival des Chapelles s'est vu ajouter une date supplémentaire avec un concert d'ouverture à l'Église. Folk américain, Bluegrass, traditionnel irlandais, mais également musiques arméniennes et des Balkans, la part belle a été faite aux femmes et au voyage. Rouge à Lèvres, groupe punk rock déjanté d'Erdeven et la famille Bouffard avec sa magie burlesque, ont clôturé la saison à l'espace culturel du Roëlan. Il est déjà temps de penser à l'hiver et Halloween nous l'a rappelé. ●

Contact : Marine T. 06 33 61 85 68

Le comité des fêtes : 2024, une année festive à Erdeven !

L'arrivée de l'automne est l'occasion de dresser un bilan de la saison 2024. Au total, depuis janvier, le Comité des fêtes a organisé 9 événements : 3 trocs et puces, 2 lotos, la fête nationale et 2 après-midis dansants. D'ici la fin de l'année, 3 manifestations sont programmées : Octobre rose, un Fest-deiz (en novembre) et le Marché de Noël. À chaque fois, les retours des habitants ont été positifs et nous avons pu compter sur des bénévoles impliqués (et toujours dans la bonne humeur !). La fête des oignons : incontournable ! Notre grande fête estivale s'est déroulée sur deux jours, avec le concours des agriculteurs de la commune pour la vente de leurs produits. Les Frérots de la Ria ont animé le repas et pour le bal, nous avons fait appel au groupe Le Goudiveze. Ce fut une soirée très animée ! Au programme du dimanche, les animations traditionnelles : troc & puces (58 exposants et 455 ml de vente), le lancer d'oignons et le défilé des chars au centre-bourg, qui a rencontré un vif succès.



Le Forum des associations : en lien avec l'adjoint à la vie associative, nous avons participé cette année au Forum des associations qui s'est tenu le samedi 7 septembre à Erdeven. À noter une belle affluence et 9 personnes inscrites pour devenir bénévoles, merci à elles et bienvenue dans l'équipe ! Si vous souhaitez nous rejoindre ou juste proposer des idées de manifestations, contactez-nous ! ●

Contact : T. 06 99 83 22 25

Gérard Borie, président du comité des fêtes, reçoit la médaille de la ville



Lors de l'assemblée générale annuelle du comité des fêtes, le 19 octobre dernier, Gérard Borie s'est vu remettre la médaille de la ville par Dominique Riguidel, Maire d'Erdeven et Jean-Pierre Dhuy, Adjoint aux associations. Cette médaille est l'occasion de mettre à l'honneur Gérard Borie pour son engagement associatif au sein du Comité des fêtes. Ce dernier, très ému, a remercié l'ensemble des bénévoles et plus particulièrement, Annie Santel, secrétaire de l'association. ●

Courir à Erdeven : nouvelle énergie, nouvelles tenues et prêt pour 2024 !

Courir à Erdeven a reçu ses nouvelles couleurs et est représentée sur de nombreuses courses locales et hors région. En juin dernier, les foulées d'Erdeven ont été une grande réussite avec près de 900 participants et de belles victoires des coureurs locaux. Tous fortement mobilisés pour cet évènement, c'est une grande satisfaction pour le collectif de voir que les courses plaisent et attirent toujours plus de coureurs. Les entraînements hebdomadaires se poursuivent, et ce, dans la convivialité et la bonne humeur. Notre association accueille tout le monde, que vous soyez confirmé ou débutant, alors n'hésitez pas à venir nous rejoindre au départ du chalet (à côté de la salle polyvalente).

Les entraînements : amateurs/confirmés = mardi et jeudi à 18h ; dimanche à 9h.

Débutants = mercredi à 18h30.

Contact :

M. courir.erdeven@hotmail.com

T. Besnier Bernard 06 41 85 19 39

T. Camille Harnois 06 37 29 28 74



TC RIA : le tennis pour tous, toute l'année !

Pour moins de 6 € par mois, tout jeune de moins de 18 ans peut accéder aux installations de tennis du TC RIA. Pour moins de 13 € par mois, tout adulte s'inscrivant pour la première fois peut pratiquer ce sport de raquette ludique et convivial. En réinscription, cela revient à 18 € par mois ! Avec ses 4 courts extérieurs et ses 4 courts couverts, vous pouvez pratiquer, toute l'année et par tous les temps, une activité de loisir ou de compétition. Au TC RIA, tous les âges sont représentés : tout-petits comme grands séniors. Si vous souhaitez débiter ou progresser, Élodie et Romuald, enseignants diplômés d'État, vous proposent des cours collectifs ou individuels. Vous pouvez venir rencontrer sur site, rue du Grand Large à Erdeven, nous joindre par téléphone le samedi matin, ou nous contacter par mail.

Contact :

Rue du Grand Large, Erdeven

T. 02 97 55 62 77 (le samedi matin)

M. tennisclub.erdeven@orange.fr

Facebook et instagram @TC RIA

Besoin d'imprimer ?

à ÉTEL
sur rendez-vous

*Une question, un devis,
contactez-moi*

EMPRINT

• CINQUANTE-SIX •

contact@emprint56.fr

07 45 22 02 12

www.emprint56.fr

ENTREPRISES, ASSOCIATIONS...

Flyers, dépliants, enveloppes,
cartes de visite, postales,
affiches, autocollants,
brochures, livrets, menus,
calendriers, sets, tickets,
panneaux de chantier, alu
dibond, bâches, roll-ups...

PARTICULIERS :

Faire part de naissance,
mariage, décès.
Cartes de visite
Dossiers reliés
Plaques boîtes aux lettres

CONCEPTION • IMPRESSION • FINITION

Le Cyclo Club d'Erdeven lance son école VTT pour les jeunes !

VIE ASSOCIATIVE

↳ Le moniteur
André et 8 jeunes
vététistes.

Profitant de l'arrivée d'un nouvel habitant possédant le diplôme de moniteur, le Cyclo Club d'Erdeven crée une école VTT pour les enfants de 8 à 14 ans. Cette école permettra aux enfants de la commune de s'initier à la pratique du vélo tout terrain, accompagnés d'un moniteur et d'encadrants pour parcourir la multitude et la diversité des chemins de notre commune. La formation et des stages spécifiques seront assurés toute l'année, sous l'égide de la FFV (Fédération Française de Vélo). Cette nouvelle structure renforce les adhésions au sein du club qui, avec ses autres sections Route, VTT et Balade, propose plusieurs types de sorties tout au long de l'année, pour maintenir une bonne forme physique et une meilleure santé par la pratique du cyclisme en Bretagne.

Contact :

M. cyclocluberdeven.sportsregions.fr



Gym Erdeven : rentrée dynamique et nouveaux visages

Les cours du gymnastique club erdevennois ont repris le lundi 9 septembre 2024. Cette année, 16 nouveaux adhérents ont rejoint notre association. Si vous souhaitez vous renseigner, contactez-nous par mail !

Contact : M. gymcluberdeven@gmail.com



Le club d'Erdeven-Étel Foot (EEF) vit bien !

En cette rentrée de septembre 2024, l'école de foot du club s'est ouverte avec une trentaine d'enfants au sein des sections « Baby Foot » (3 à 5 ans), U6-U7 et U8-U9. Les deux équipes seniors ont démarré une nouvelle saison avec l'objectif de lier convivialité et compétitivité. Le club est ouvert à l'intégration de nouveaux joueurs pour ses équipes (jeunes et seniors) ainsi qu'aux bénévoles souhaitant s'investir (contact via erdevenelfoot@gmail.com). Afin d'ouvrir la pratique sportive au plus grand nombre, le club d'EEF propose des séances de Foot en Marchant (pratique mixte le lundi de 18h à 19h30) et de foot Féminin (lundi de 19h30 à 21h). La saison sera une nouvelle fois dynamique, avec un troc et puce sous la criée d'Étel (24/11/2024), un repas de Noël (08/12/2024), une soirée galette des rois (12/01/2025) et un tournoi de palet breton (15/02/2025).

Contact : M. erdevenelfoot@gmail.com



↑
L'école de foot
← Les seniors



Tennis de table : chronique d'un tsunami annoncé

Le tennis de table a été l'une des disciplines les plus médiatisées aux Jeux Olympiques, grâce à ses résultats sportifs, une médaille de bronze en simple et une médaille de bronze par équipes. C'est la première fois de notre histoire que nous remportons deux médailles. Portée par la fratrie exceptionnelle Le Brun, l'équipe de France a fait rêver petits et grands. Qu'en est-il pour notre petit club de tennis de table Erdeven/Belz qui comptait 20 compétiteurs la saison dernière et 10 jeunes inscrits ? Ce qui avait été annoncé s'est produit : les inscriptions ont triplées avec 26 jeunes ! Cette progression de l'effectif oblige le club à adapter son organisation d'encadrement et de proposer un autre créneau horaire pour accueillir dans les meilleures conditions possibles. À eux d'être assidus et d'avoir envie ! Car pour progresser, notre très beau sport demande de travailler la technique comme le mental.

La danse bretonne en plein essor !

Les cours de danses bretonnes dispensés par Philippe et Élodie ont repris le 11 septembre 2024 à la salle Le Roëlan, aux horaires habituels : 18h30 à 20h pour les débutants et initiés, 20h à 22h pour les confirmés. Un cours enfant est également proposé chaque mercredi après-midi par Jacky à la salle paroissiale. Des initiations sont également organisées durant l'été. Les cours adultes portent sur les danses les plus connues pratiquées lors des festoù-deiz et festoù-noz qui vous sont proposés tout au long de l'année mais également sur celles moins connues de la Bretagne historique. Le projet de création d'un cercle celtique à Erdeven s'est concrétisé en mars dernier. Il s'est produit pour la première fois au pardon de Notre Dame des Fleurs au printemps, au comice agricole à Plouharnel cet été, puis au pardon de Ste-Barbe avant de présenter une suite de danses traditionnelles chorégraphiées à la fête des oignons. Prochaine sortie : fin octobre à Quiberon, lors du festival Presqu'île Breizh. 2 Festoù-deiz sont organisés chaque année en partenariat avec le comité des fêtes. L'association sera également présente lors du marché de Noël. Prix des cours pour l'année : 20 €. Il n'est pas trop tard pour nous rejoindre !

Contact : T. 06 62 86 93 78 - M. dansbzherdeven@gmail.com



Vidange de la Ria

À ERDEVEN

- ✓ VIDANGE DE FOSSES
- ✓ DÉBOUCHAGE
- ✓ CAMÉRA

06 60 34 25 15



Maison Anand

KUNDALINI YOGA ET
SOINS ÉNERGETIQUES

COURS COLLECTIFS

mardi 10h - 18h30

jeudi 10h - 18h30

samedi 10h

SOINS INDIVIDUELS REIKI sur rendez-vous

06 03 96 10 34 - alexandra.lhuissier@gmail.com

www.alexandra-lhu.fr

Découvrez le Quadball / Quidditch à Erdeven : un sport mixte et inclusif pour tous !

Inspiré de l'univers d'Harry Potter, le Quadball est un sport mixte et inclusif, savant mélange de balle aux prisonniers, de handball et de rugby. Il y a 4 balles sur le terrain et l'enjeu est de marquer des buts à travers des anneaux sans se faire toucher par ses adversaires. Venez découvrir ce sport à Erdeven : avec les Morgazhous, à partir de 7 ans ou avec les Morgazhs, à partir de 16 ans, le samedi matin de 9h à 11h, à la salle polyvalente.

Contact :

M. associationerdevenquadball@gmail.com

Facebook @Association-Erdevennoise-de-Quadball

Instagram @asso_erdeven_quadb



Les voix de la dune : chant, expression corporelle et écriture pour un mieux-être



L'association « Les voix de la dune » existe depuis juillet 2023. Elle s'est donnée pour mission de promouvoir et de développer toutes les pratiques artistiques, culturelles, sportives... dans le but d'apporter mieux-être, épanouissement et connaissance de soi. Ainsi, soutenues par une soixantaine d'adhérent.e.s, Nolwenn Sévellec et Fanny Michault, nos deux intervenantes, y proposent des ateliers à l'année autour du chant, de la danse et de l'écriture. Des stages sont également proposés de manière ponctuelle.

Les ateliers à l'année

Chorale mixte « Choeur'Minihy » composée d'une quarantaine de personnes, animée par Nolwenn Sévellec. Répertoire varié de chants du monde, chansons françaises et variété internationale. Répétitions à l'espace culturel du Roëlan, le lundi, de 20h15 à 22h15.

Ateliers d'expression corporelle : 3 créneaux animés par Fanny Michault. Le lundi au Centre Culturel du Roëlan, de 15h à 16h15 : adultes, de 17h à 18h : enfants de 6 à 10 ans et de 18h45 à 20h : adultes.

Ateliers d'écriture « Pour partager un moment d'écriture dans le plaisir » : 2 créneaux bi-mensuels animés par Fanny Michault. Le lundi à la salle Porh Kerhouet (ancien presbytère), de 10h à 11h30 et de 20h15 à 21h45

Contact :

M. lesvoixdeladune@gmail.com

T. Nolwenn Sévellec 06 63 46 53 24

T. Fanny Michault 06 11 75 30 05

Comité de jumelage Erdeven-Sankt Margen : des liens qui se renforcent !



➤ Le Maire Dominique Riguidel scelle l'amitié franco-allemande en plantant un arbre près de l'église

Depuis 3 ans, le comité de jumelage « Erdeven Sankt Margen » a ouvert un nouveau partenariat avec le lycée Pierre et Marie Curie de Kirchzarten que fréquentent la plupart des jeunes de Sankt Margen à partir de 12 ans.

En 2024, avec le soutien des professeurs de français du lycée, 4 jeunes allemandes ont bénéficié d'un séjour linguistique en Bretagne. Logées dans des familles du 21 août au 1^{er} septembre, ces jeunes ont pu découvrir la région, la vie quotidienne d'une famille bretonne et bien sûr, améliorer leurs connaissances en français. Le Maire, Dominique Riguidel, a scellé la fraternité franco-allemande en plantant un arbre dans le bourg près de l'église.

Voyages en Allemagne en 2025

Du 1^{er} au 14 août 2025, avec l'aide de l'OFAJ (Office Franco-allemand de la jeunesse), 10 jeunes de la commune ou des environs auront la possibilité d'aller en Allemagne et d'être hébergés gratuitement dans des familles choisies par les professeurs du lycée Pierre et Marie-Curie. Une personne d'Erdeven accompagnera le groupe durant le déplacement en train et tout le séjour. Coût du voyage : 100 € par personne.

En 2025, en partenariat avec le Volkshochschule (université du temps libre), 10 adultes d'Erdeven et du pays d'Auray participeront à un séjour d'une semaine dans des familles allemandes pour découvrir la Forêt Noire et améliorer leur pratique de la langue. Les dates de l'échange seront fixées en fin d'année.

Cours d'allemand pour adultes

Dès le 10 octobre, le jeudi de 18 h à 19 h 30, le comité organise des cours d'allemand gratuits, salle Porh Kerhoet (salles associatives), pour débutants et perfectionnés. Il est possible de s'inscrire à tout moment. Enfin, ceux et celles qui veulent améliorer leur connaissance de l'allemand sont invités aux conversations qui ont lieu le 1^{er} samedi du mois, de 10h30 à 12h, salle « Les Rouzes ».

Pour plus d'informations :

Le comité est à la disposition des associations de la commune d'Erdeven pour organiser des échanges avec une association similaire à Sankt Margen.
M. jumelage.erdeven@gmail.com - T. 06 76 13 34 71



Prestation de ménage

Vous recherchez un professionnel pour :

- une fin de travaux (habitation ou rénovation)
- une fin de bail (déménagement)
- une location ponctuelle
- un mobil-home
- des travaux de vitrerie ou d'encadrement
- du ménage ponctuel ou hebdomadaire

Tous secteurs, sur devis.

Contact :

Tel : 06 87 61 23 77

Mail : c.cleanerdeven@gmail.com

Auto-entrepreneur

N° siret : 9013055730015

SAP : 901305573 (crédit d'impôt 50 %)

LES ÉLU.E.S DE LA MINORITÉ

Erdeven en Transition

ERDEVEN 2026 – 2032

Les élections municipales peuvent vous paraître loin, mais réfléchissons-y dès maintenant !

Notre souhait est de construire un projet **avec vous**, habitant.e.s d'Erdeven.

Un projet qui s'inscrirait dans une dynamique de **consultation participative nouvelle pour Erdeven**.

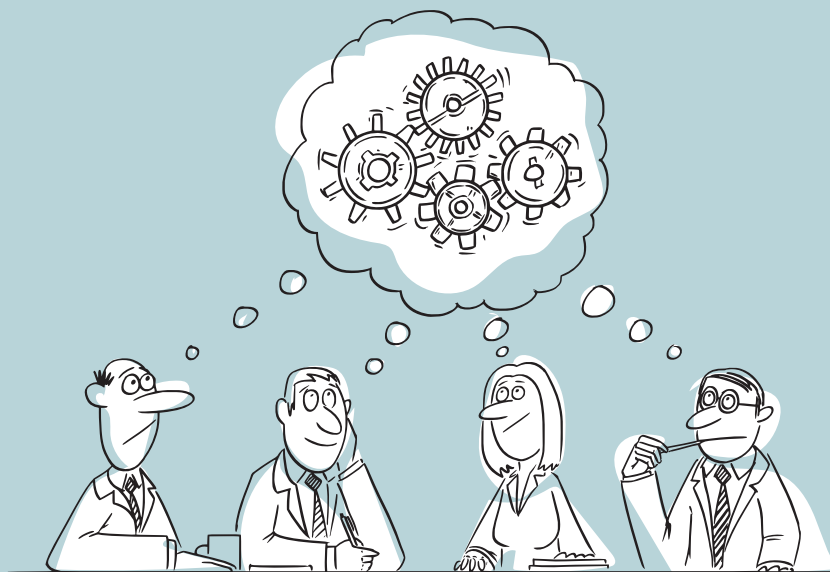
Si vous avez envie de vous associer à notre démarche, venez
vendredi 17 janvier à 19h, salle du Roëlan.

Mettons ensemble nos souhaits pour l'avenir de notre commune
et commençons à ébaucher un vrai **projet d'inspiration citoyenne**.



Contact :

Anne-Sophie Bézier, Hélène Bihan,
Patrick Connan, Yves Le Bail,
Valérie Margnac
elus-eet@googlegroups.com



MAIRIE ÉLUS SERVICES

40

1.

Joindre la mairie

Lundi : 9h à 12h · 14h à 17h*
* l'après midi du 15/06 > 15/09
Mardi au vendredi :
9h à 12h · 14h à 17h
Samedi : 9h à 12h
02 97 55 64 62

2.

Les services de la mairie

Directeur général des services

Fabrice Michel
fabricemichel@erdeven.fr

Responsable du Centre Technique Municipal

Erwan Fiquet
servicetechniques@erdeven.fr

Direction du CCAS

Céline Dorard
ccas@erdeven.fr
02 97 55 61 02

Urbanisme

Gwenaëlle Hery, responsable
Océane Vatrey
urbanisme@erdeven.fr
02 97 55 61 60

Service jeunesse

Erwan Le Guen
servicejeunesse@erdeven.fr
02 97 55 67 22

Police municipale

policemunicipale@erdeven.fr
02 97 55 94 44 / 06 42 39 55 85

3.

Rencontrer vos élus

Dominique Riguidel

Maire
Mercredi 9h30 à 12h / sur rendez-vous
Samedi 9h30 à 12h
secretariat@erdeven.fr

Florence Séveno

1^{ère} adjointe
Éducation - jeunesse,
Développement durable, CCAS
Samedi matin et en semaine
à partir de 16h / sur rendez-vous
adjointjeunesse@erdeven.fr

Marie-Françoise Le Jossec

2^{ème} adjointe
Urbanisme, Patrimoine
Aménagement du territoire
Lundi 9h30 à 12h / sur rendez-vous
adjointurbanisme@erdeven.fr

Gilbert Gouzerh

3^{ème} adjoint Travaux de voirie
Gestion des réseaux Bâtiments, Propreté
Mardi 9h à 12h / sur rendez-vous
adjointtravaux@erdeven.fr

Patricia Odaert

4^{ème} adjointe
Culture, Communication,
Relations publiques
Mardi matin / sur rendez-vous
adjointculture@erdeven.fr

Michel Drian

5^{ème} adjoint Environnement,
Embellissement, Agriculture,
Affaires économiques
Jeudi 9h à 11h30 / sur rendez-vous
adjointaffaireseconomiques@erdeven.fr

Pascal Marteau

6^{ème} adjoint
Sécurité, Accessibilité,
Mobilité, Commémorations
Mercredi matin / sur rendez-vous
elusecurite@erdeven.fr

Jean Pierre Dhuy

7^{ème} adjoint
Vie associative et Sports
Mercredi et samedi 10h à 12h
sur rendez-vous
eluassociations@erdeven.fr

Pierrick Lofficial

Conseiller délégué Tourisme
sur rendez-vous
elutourisme@erdeven.fr

4.

Communauté de communes AQT

Espace Tertiaire Porte Océane 2
rue du Danemark BP 70447
56404 AURAY CEDEX
02 97 29 18 69

5.

Les nouveaux arrivants au sein du personnel communal

Christophe Borgnic, agent de voirie
arrivé le 2 mai 2024

Gwenaëlle Hery, responsable urbanisme
arrivée le 15 mai 2024

Régis Guenin, agent espaces verts
arrivé le 1^{er} juin 2024

Alexandra Wanes, assistante de direction /
chargée des instances
arrivée le 15 juillet 2024

Fabrice Michel, DGS
arrivé le 1^{er} septembre 2024

Hervé Donati, agent de voirie
arrivé le 10 octobre 2024

État civil

Janvier à Octobre 2024

21 naissances

19 unions

37 décès

Nous avons le plaisir d'annoncer la naissance de deux petites filles, dans la commune au cours de ces derniers mois : Victoire Facundo, née le 28 octobre et Mahaut Geraneo, née le 3 novembre. Un événement exceptionnel, car cela n'est pas arrivé depuis 2019 ! Félicitations aux familles et bienvenue à ces adorables nouvelles habitantes !



mon mémo

Numéros utiles

Médecins

Céline Daviau, Gilbert Éric
et Bardou Jérôme
2 place de l'Église
02 97 55 65 50

Orthophoniste

Le Breil Émilie
25 parc Penhouët
02 97 55 62 73

Pharmacie

Pharmacie des Menhirs
14 rue des Menhirs
02 97 55 63 49

Dentistes

Dr Galliou Paudois Nolwenn
Dr Conan Matthieu
17 rue de l'Océan
02 97 55 32 14
Dr Chrystel Beaurain
3 rue du Souvenir
02 97 06 27 67

Sophrologue

Le Galliot Sébastien
17 route de Ploemel
06 33 71 18 54

Ostéopathes

Cabinet Diwall
Rue Tenat Er Velin
Loïg Gonzales
02 97 55 63 62
Victoire de Tienda
Ostéopathe à domicile
06 95 20 39 03 -osteoadomicile56.fr

Masseurs Kinésithérapeutes

Cabinet Diwall
Loïg Gonzales, Marine Broute, Barbara
Trassoudaine, Ronja Altermatt
02 97 55 63 62

Jolly Xavier et Arhan Cédric
7 rue Nationale
02 97 55 93 18
Billon Bruno et Vallière Sébastien
25 Parc Penhoët
02 97 32 85 12

Psychologue

Dagoneau Michel
11 bis rue Sœur Maurice
06 83 79 72 54

Infirmiers

Le Hellaye Anthony
et Le Hellaye Anne Bérengère
6 l'enclos d'Antan
02 97 55 95 63
Coeurdray Frédérique et Jan Kévin
6 bis rue du Souvenir
06 70 96 84 14

Taxis

Sarl Niwito - Wouaquet Nicolas (en remplacement de ALLEZ Y TAXI Mme Moisan)
07 85 62 06 07 - 02 97 55 65 51
Carré Fabien
06 13 64 04 20 - 02 97 55 25 25
Duret Fabrice
02 97 24 55 25

Service postal d'Erdeven

Coccinelle Express
Ouvert du lundi au samedi 9h à 19h
02 97 80 27 30

Bureau de poste de Belz

Lundi, mardi, mercredi, vendredi :
9h à 12h - 14h à 17h
Jeudi : 8h30 à 12h - 14h à 17h
Samedi : 8h30 à 12h

Paroisse

Père Laurent Begin - Presbytère Erdeven
rue Abbé le Barh - 09 72 90 53 22
paroisse.erdeven@gmail.com

Numéros D'URGENCE

114

sourds et malentendants

18 ou 112

Pompiers

15

Samu

17 ou 02 97 55 32 11

Gendarmerie d'Étel

02 99 59 22 22

Centre anti poison (Rennes)

02 97 68 42 42

Service d'aide médicale urgence
maison médicale
Avenue Wilson Auray

02 97 55 67 56

Poste de secours (en saison)
Plage de Kerhillio

02 97 55 62 37

Poste de secours (en saison)
Plage de Kénouriec



Sublimons

L'agence immobilière

Alexandre DOUTRELEAU
06 71 11 15 04

Le meilleur de la transaction pour votre bien !

Agent Commercial (E) Alexandre DOUTRELEAU - RSAC 883 785 776 - Lorient (56) Agissant pour le compte de la SASU Sublimons Transactions (828 759 365 RCS Vannes) sous la carte professionnelle CPI 5605 2017 000 018 291

nov.

2
Conférence
AFC du Pays Vénète
Espace culturel Le Roëlan

17
Repas des aînés
CCAS
Centre de Kéravel

24
Spectacle Tricot
Une histoire de
souvenir qui grattent
Espace culturel Le Roëlan

28
AG
Rando Erdeven
Espace culturel Le Roëlan

30
Téléthon
Organisé par la commune
Stade du Grand Large

Conférence
Histoire de l'Art
Centre d'Art pour Tous
Espace culturel Le Roëlan



déc.



7
Marché de Noël
Mairie
Salle polyvalente A

8
Repas de Noël
Erdeven Étel Foot
Salle polyvalente A+B

15
Fest Deiz
Comité des fêtes
Espace culturel Le Roëlan

22
Concert Ego
Le Cachalot
Espace culturel Le Roëlan

31
Théâtre comédie
L'art du mensonge,
en amour mentir ça
aide... ou pas !
La comédie du Finistère
Espace culturel Le Roëlan

janv. 2025

5
Premier bain
de l'année
Erd'Évènement Vôtre
Plage Kerhillio

14
Galette des rois
Erdeven Étel Foot
Salle polyvalente A+B

14
Soirée Galette
Guinguette
CCAS
Espace culturel Le Roëlan

18
AG +
Galette des rois
Gym club Erdeven
Salle polyvalente B

19
Fleuve - Sieste
musicale
Espace culturel Le Roëlan

L'actualité de votre commune en temps réel et bien plus !
L'application mobile **Mon Village** arrive dans votre commune

www.monvillage.bzh

Mon Village - infos & services

Téléchargez sur l'App Store | Disponible sur Google Play

mars.

14+15

Festival Méliscènes
Le chemin des métaphores
Cie Singe Diesel

29

Pièce de théâtre Les Baladins de la Ria
Espace culturel Le Roëlan

GRANDE CHASSE AUX ŒUFS DU LAPIN DE PÂQUES

Dimanche 20 AVRIL | 10H - 12H
PARC DE KERAVEON ERDEVEN

Sur inscription à l'Office de Tourisme au 02 44 84 56 56

06 33 61 85 68

fév.

8
Conférence Histoire de l'Art
Centre d'Art pour Tous
Espace culturel Le Roëlan

HISTOIRE DE L'ART
ANIMÉE PAR DRIMÉ GOUARD-GUIDE-CONFÉRENCIÈRE

PLUIE

SAMEDI 8 FEV 17H30
ESPACE ROËLAN
ERDEVEN

8,00€ / 6,00€+

12+13

Stages art pour enfant et adolescent
Centre d'Art pour Tous
Salle de la Fontaine

15

Tournoi de palets
Erdeven Étel Foot
Salle polyvalente A+B

21

AG
Les Amis de Johanna
Salle polyvalente B

22+23

Tournoi de Futsal
Groupement des Jeunes de la Ria
Salle polyvalente A+B

24° FESTIVAL marionnettes théâtre d'objets

MÉLISCÈNES

PAYS D'AURAY 09 → 22 MARS 2025



Le programme est donné à titre indicatif et est susceptible d'être modifié, consultez le site erdeven.fr

avr.

9+10

Stages art pour enfant et adolescent
Centre d'Art pour Tous
Salle de la Fontaine

12

Concert théâtralisé
Les Gloriettes
Espace culturel Le Roëlan

20

Festi'Pâques
Erd'Évènement Vôte
Salle polyvalente A + B



24^e FESTIVAL marionnettes théâtre d'objets

MÉLISCÈNES

PAYS D'AURAY

09 → 22 MARS 2025



Cultures et Droits culturels
Centre Culturel Athéna
Place du Gohlérez 56400 AURAY
02 97 56 18 00
reservation.athena@ville-auray.fr
athenaauray - www.auray.fr